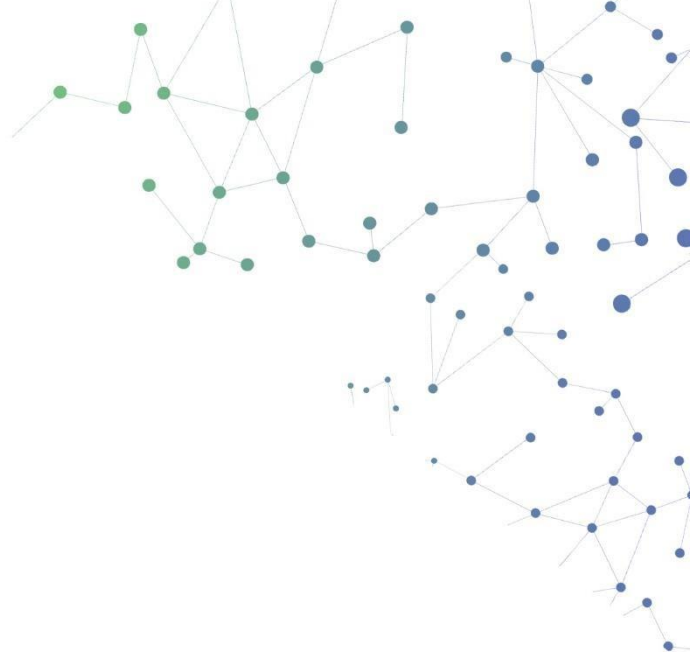




SANGFOR



VDI

Guida alla configurazione delle attività di aggiornamento automatico di Windows

Versione 5.4.0



Registro delle modifiche

Data	Descrizione dei Cambiamenti
Agosto 16, 2019	Guida alla configurazione delle attività di aggiornamento automatico di Windows.

Contenuto

Capitolo 1	1
Introduzione	1
1.1 Obiettivo	1
1.2 Abbreviazioni e convenzioni	1
1.3 Utilizzo del feedback.....	1
2) Scenario applicativo.....	1
3) Descrizione della condizione	2
4) Configurazione	2
5) Precauzioni.....	7

Capitolo 1

Introduzione

Descrizione del documento

Copyright © SANGFOR Technologies Inc. Tutti i diritti riservati.

Nessuna parte di questo documento può essere riprodotta o trasmessa in qualsiasi forma o con qualsiasi mezzo senza il previo consenso scritto di SANGFOR Technologies Inc.

SANGFOR, SINFOR e il logo sono marchi di SANGFOR Technologies Inc. Tutti gli altri marchi e nomi commerciali menzionati in questo documento sono di proprietà dei rispettivi titolari.

Nella preparazione di questo documento è stato fatto ogni sforzo per garantire l'accuratezza dei contenuti, ma tutte le dichiarazioni, le informazioni e le raccomandazioni contenute in questo documento non costituiscono una garanzia di alcun tipo, espressa o implicita.

Le informazioni contenute in questo documento sono soggette a modifiche senza preavviso.

Per ottenere l'ultima versione, contattare il centro di assistenza internazionale di SANGFOR Technologies Inc.

1.1 Obiettivo

Questo documento di guida alla configurazione è applicabile principalmente ai seguenti utilizzatori.

- Gestore di reti o applicazioni.
- Supporto tecnico in loco e personale di manutenzione.
- Amministratore di rete responsabile della configurazione e della manutenzione della rete.

1.2 Abbreviazioni e convenzioni

In questo articolo, il server terminal fa riferimento al server Windows Server che pubblica l'applicazione.

I VDC in questo documento si riferiscono a SANGFOR VDC (Virtual Desktop Controller).

1.3 Utilizzo del feedback

Se riscontri problemi con queste informazioni durante l'uso, puoi darci un feedback attraverso il portale della community: <http://community.sangfor.com>

Grazie per il vostro supporto e feedback, faremo meglio!

2) Scenario applicativo

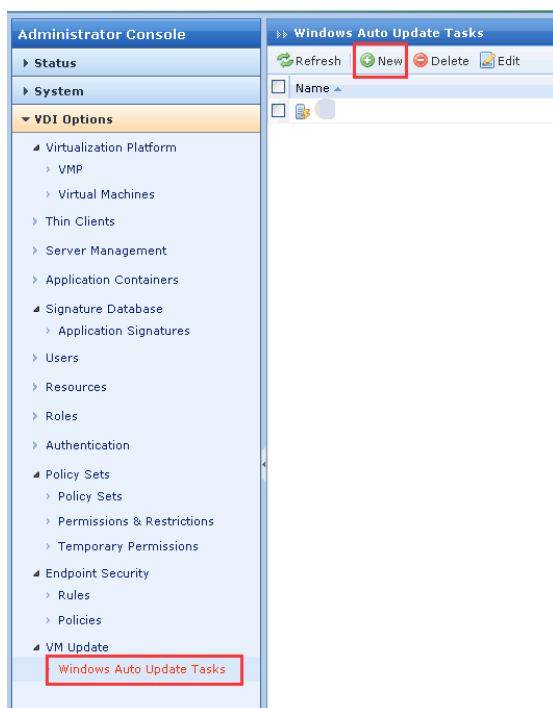
Per lo scenario in cui in rete locale non è possibile applicare le patch di aggiornamento di Windows, è possibile configurare i criteri di aggiornamento delle

patch di Windows nel VDC in modo che la macchina virtuale dell'utente mantenga aggiornato lo stato delle patch e garantisca la sicurezza della macchina virtuale in intranet.

3) Descrizione della condizione

Il server patch WSUS è stato distribuito nella rete Intranet dell'utente.

4) Configurazione



Accedi alla console VDC, "Windows Auto Update Tasks", fai clic su "NEW".

1. Immettere il nome del server, la descrizione e selezionare lo stato di abilitazione della configurazione dell'aggiornamento della patch (impostare su Enabled)

2. Compilare i parametri correlati al servizio in Intranet di Microsoft Update Service e selezionare
[ENABLED]

VDI Con


Update Services: ☐ Not configured ☒ Enabled ☐ Disabled

Update Server: *(for virtual machines to check for and download updates)

Statistics Server: *(to store information of computers having updates)

Alternate Server: (for Windows 10 only)

☐ Download metadata only (without URLs) since alternate server is specified



Info: Il ruolo di Microsoft Update Service locale è quello di specificare un server interno (ovvero un server in Intranet) per ospitare gli aggiornamenti da Microsoft Update. Questa impostazione consente all'amministratore di specificare un server per eseguire servizi di aggiornamento interni nella rete Intranet. Altre macchine virtuali nella rete Intranet cercheranno questo servizio per gli aggiornamenti delle patch.

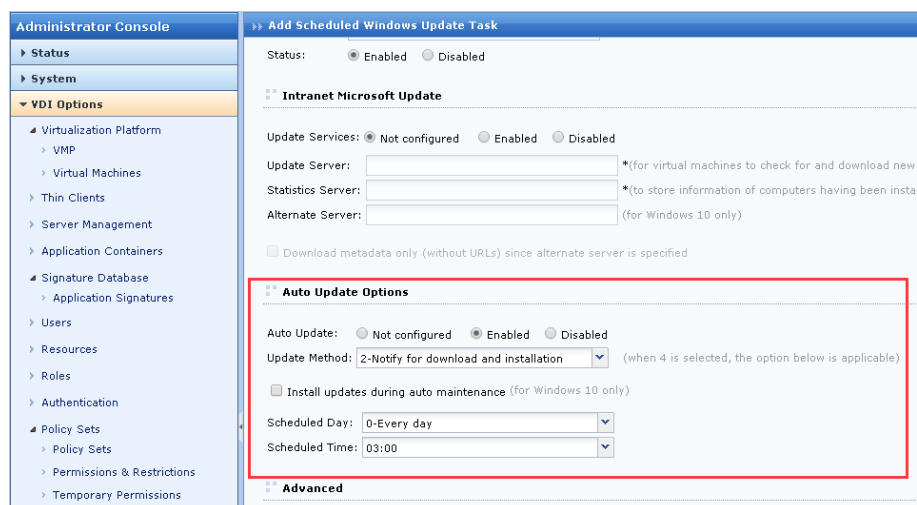
Avviso: se lo stato è disabilitato o Non configurato e il criterio o la preferenza utente non disabilita gli aggiornamenti automatici, il client Aggiornamenti automatici si conatterà direttamente al sito Windows Update su Internet.

- 1) Server di aggiornamento Intranet: il server utilizzato dalla macchina virtuale per rilevare e scaricare gli aggiornamenti.
- 2) Intranet statistics server: server utilizzato per raccogliere informazioni sulle patch caricate dalle macchine virtuali.
- 3) (Il server di aggiornamento e il server delle statistiche possono essere lo stesso server)

Server di download alternativo: configurare l'agente di Windows Update per scaricare i file dal server di download alternativo anziché dal servizio di aggiornamento Intranet. (Solo per Windows 10)

Se è impostato il server di download alternativo, viene scaricato il file senza URL nei metadati. Questa opzione deve essere utilizzata solo se il servizio di aggiornamento Intranet non fornisce l'URL di download per il file nei metadati di aggiornamento e i file sono disponibili nel server di download alternativo.

Aggiorna automaticamente la configurazione, seleziona **[Enabled]**



- 1) Modalità di aggiornamento automatico:
- 2) Download delle notifiche e installazione delle notifiche: quando Windows trova un aggiornamento per questo computer, gli utenti riceveranno una notifica che possono scaricare l'aggiornamento. Dopo aver effettuato il passaggio a Windows Update, gli utenti possono scaricare e installare tutti gli aggiornamenti disponibili.
- 3) Scarica e notifica automaticamente l'installazione: Windows trova gli aggiornamenti per questo computer e li scarica in background (nel processo, gli utenti non vengono avvisati o interrotti). Una volta completato il download, l'utente riceve una notifica che l'aggiornamento può essere installato. Dopo aver effettuato il passaggio a Windows Update, gli utenti possono installare gli aggiornamenti.
 - a) Scarica e pianifica automaticamente l'installazione: utilizzare le opzioni in Impostazioni Criteri di gruppo per specificare la pianificazione. Se non viene specificato alcun piano, la pianificazione predefinita per tutte le installazioni è alle ore 3:00 AM ogni giorno. Se eventuali aggiornamenti richiedono un riavvio per completare l'installazione, Windows riavvierà automaticamente il computer. Quando Windows è pronto per il riavvio, se l'utente ha effettuato l'accesso al computer, l'utente riceverà una notifica e potrà scegliere di ritardare il riavvio.
 - b) Consenti agli amministratori locali di selezionare le impostazioni: se questa opzione è selezionata, gli amministratori locali sono autorizzati a usare il Pannello di Controllo di Windows Update per selezionare le opzioni di configurazione desiderate. Non permettere agli amministratori locali di disabilitare la configurazione di aggiornamento automatico.
 - 1) Configurare la data e l'ora di installazione pianificate.

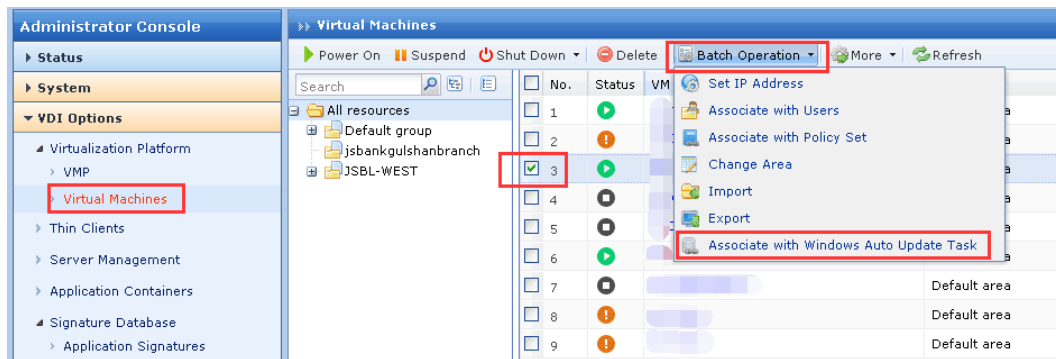
Avviso: Il tempo di installazione pianificato configurato non avrà effetto fino a quando non si seleziona "Scarica automaticamente e pianifica l'installazione"
 - 2) Eseguire l'installazione durante la manutenzione automatica. (Solo sistemi Windows 10): installa gli aggiornamenti quando la macchina non è in uso, per evitare di eseguire la manutenzione mentre il computer è alimentato a batteria.

The screenshot shows the 'Administrator Console' with a sidebar on the left containing a tree view of system settings. The main pane is titled 'Add Scheduled Windows Update Task'. It contains several sections: 'Status' (Enabled/Disabled), 'Intranet Microsoft Update' (Update Services, Update Server, Statistics Server, Alternate Server), 'Auto Update Options' (Auto Update, Update Method, Install updates during auto maintenance, Scheduled Day, Scheduled Time), and 'Advanced' (Update Check Interval, Interval, Client-side Targeting, Target Group Name, Allow Immediate Update Installation, Allow Non-administrators to Receive Update Notifications, No Auto-restart with Logged-on Users). The 'Advanced' section is highlighted with a red rectangular box.

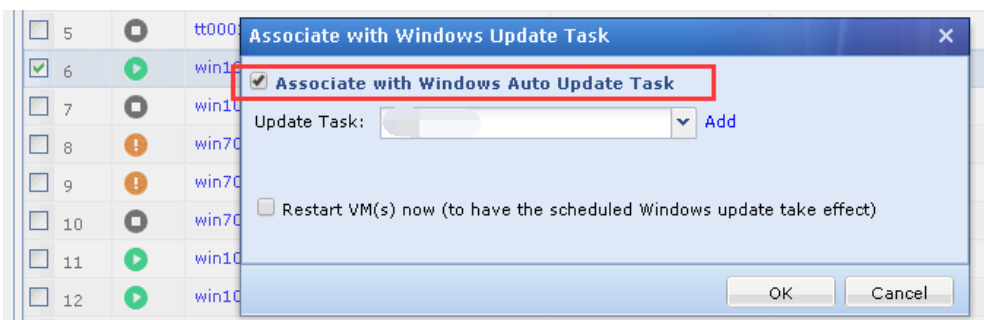
2. Configurazione avanzata delle impostazioni.

- a) Impostare l'intervallo di aggiornamento automatico. Se **[Non configurato]** è selezionato, l'intervallo predefinito è di 22 ore.
- b) **Allow Client Target Settings:** specificare il nome del gruppo di destinazione da utilizzare quando si ricevono aggiornamenti dal servizio Microsoft Update Intranet, utilizzato da Microsoft Update Service per determinare quali aggiornamenti devono essere distribuiti nei computer. Se Microsoft Update Service supporta più gruppi di destinazione, questo criterio può specificare più nomi di gruppo separati da punto e virgola, altrimenti è necessario specificare un singolo gruppo.
- c) **Allow Automatic updates to install NOW:** se si imposta lo stato su Abilitato, gli aggiornamenti appena verranno scaricati potranno essere installati immediatamente.
- d) **Allow non-Administrators to accept update notifications:** utilizzare questa impostazione dei criteri per controllare se gli utenti non amministratori ricevono notifiche di aggiornamento in base all'impostazione dei criteri "Configura aggiornamenti automatici".
- e) Il computer ha un utente connesso e la pianificazione dell'installazione dell'aggiornamento automatico non esegue un riavvio: se lo stato è impostato su "Enabled" e l'utente ha effettuato l'accesso al computer, gli aggiornamenti automatici non riavviano automaticamente il computer durante l'installazione pianificata. Al contrario, l'aggiornamento automatico notifica all'utente di riavviare il computer.

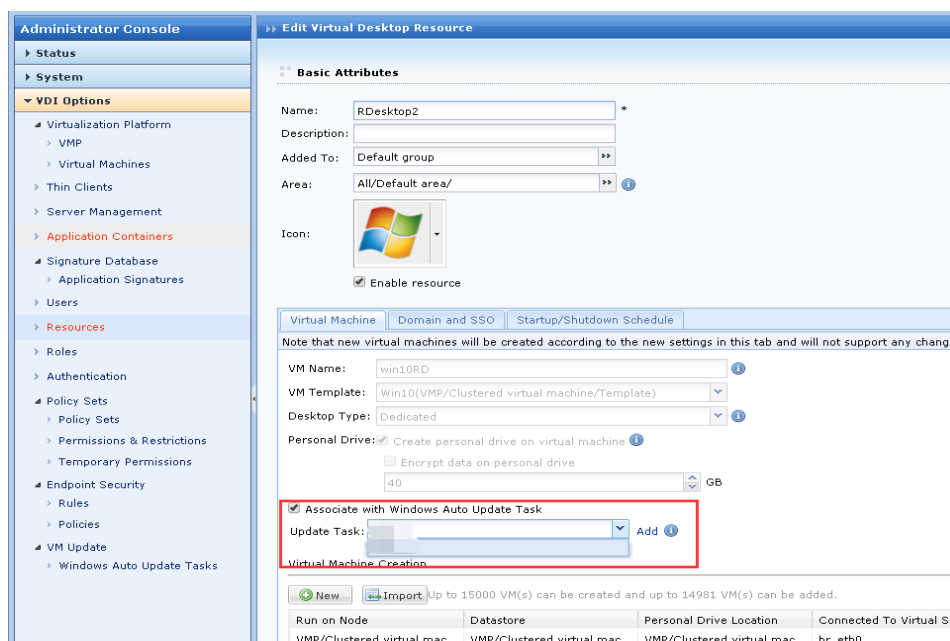
3. Dopo il salvataggio, in **"VDI Option" → "Virtual Machine"**, selezionare la macchina virtuale che necessita l'aggiornamento della patch, fare clic su **"Batch Operation" → "Associate with Windows Auto Update Task"**.



4. Selezionare **[Associate with Windows Auto Update Task]**, selezionare l'attività di aggiornamento appena configurata e decidere se selezionare **[Riavvia VM immediatamente]** in base alla situazione corrente del cliente.



5. È inoltre possibile selezionare **[Associate with Windows Auto Update Task]** da **"VDI Settings" → "Resource"**, nel tab modifica risorse desktop virtuali, selezionare l'attività di aggiornamento automatico di Windows corrispondente.



Avviso: se si seleziona questa opzione, solo le macchine virtuali aggiunte alla risorsa saranno valide. Le macchine virtuali create correttamente non sono interessate.

5) Precauzioni

Se l'ambiente interno dell'utente è un dominio di Active Directory e i criteri di aggiornamento delle patch di Windows sono configurati nel dominio AD, si consiglia di non configurare questa sezione per evitare conflitti con i criteri di aggiornamento delle patch di Windows configurati nel VDC.



Copyright © SANGFOR Technologies Inc. All rights reserved.

No part of this document may be reproduced or transmitted in any form or by any means without prior written consent of SANGFOR Technologies Inc.

SANGFOR is the trademark of SANGFOR Technologies Inc. All other trademarks and trade names mentioned in this document are the property of their respective holders.

Every effort has been made in the preparation of this document to ensure accuracy of the contents, but all statements, information, and recommendations in this document do not constitute a warranty of any kind, express or implied. The information in this document is subject to change without notice. To obtain the latest version, contact the international service center of SANGFOR Technologies Inc