



VDI

Guida alla configurazione di aDesk e dell'integrazione PC

Versione 5.4.5



Registro delle modifiche

Data	Descrizione
Settembre 20, 2018	Versione 5.4.5 rilascio del documento

Sommario

Capitolo 1 Introduzione	1
1.1 Descrizione del documento	1
Capitolo 2: Descrizione funzionale	1
Capitolo 3: Scenari applicativi	1
Capitolo 4: Prerequisiti	1
Capitolo 5: Passaggi di configurazione	2
5.1 Integrazione PC	2
5.1.1 Installazione	2
5.1.2 Caratteristiche e screenshot	4
5.2 Integrazione con aDesk	10
5.2.1 Configurazione	10

Capitolo 1 Introduzione

1.1 Descrizione del documento

Questo documento è protetto da copyright di Sangfor Technology e dei suoi licenziatari, tutti i diritti sono riservati. Senza il permesso scritto della società, qualsiasi unità o individuo non deve estrarre, copiare parte o tutto il contenuto di questo documento senza autorizzazione e non deve pubblicarlo in alcuna forma.

A causa di aggiornamenti della versione del prodotto o per altri motivi, il contenuto di questo manuale potrebbe cambiare. Sangfor Technology si riserva il diritto di modificare il contenuto di questo manuale senza alcun preavviso o richiesta. Questo manuale viene utilizzato solo come guida. Sangfor Technology fa ogni sforzo per fornire informazioni accurate in questo manuale, ma non garantisce che il contenuto del manuale sia completamente privo di errori.

Capitolo 2 Descrizione funzionale

Integrazione PC: installare il software integrato nel PC e utilizzare il PC come aDESK per connettere la macchina virtuale.

Capitolo 3 Scenari applicativi

Alcuni clienti hanno alcuni vecchi PC: le prestazioni (CPU, memoria, ecc.) di questi non possono soddisfare i requisiti del sistema aziendale ma non hanno ancora raggiunto il punto di obsolescenza. Se il cliente utilizza la nostra virtualizzazione, il PC verrà utilizzato come aDESK per connettersi alla macchina virtuale.

Capitolo 4 Prerequisiti

Lista dei requisiti richiesti per la configurazione, come ad esempio:

1. PC fisico
2. Pacchetto di installazione integrato (install-in-one)

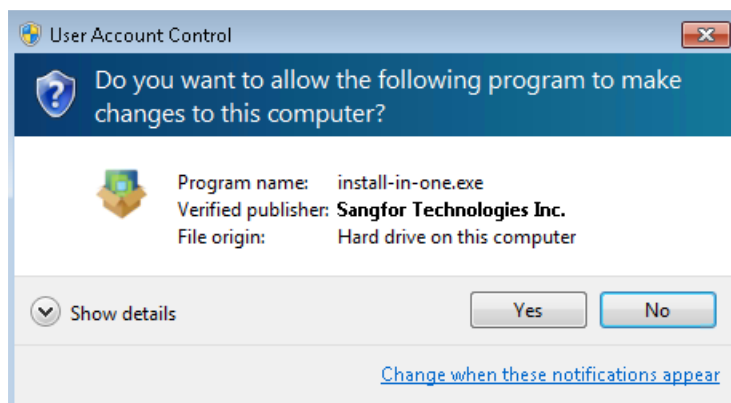
Capitolo 5: Passaggi di configurazione

5.1 Integrazione PC

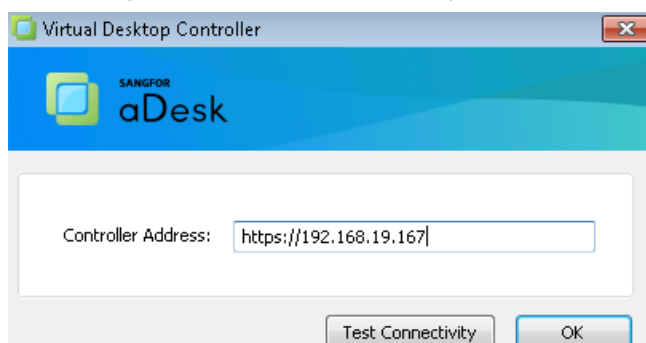
5.1.1 Installazione

1. Scaricare l'**install-in-one.exe** basato sulla versione corrente del firmware VDI nel PC fisico dal sito internet **Sangfor community** oppure contattare il **supporto Sangfor**.

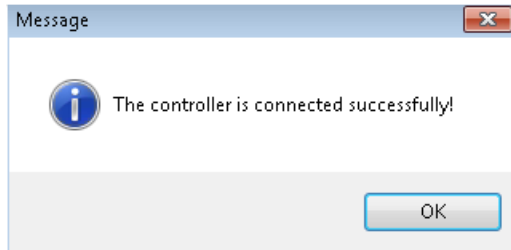
2. Dopo il download, decomprimere e fare clic sul file .exe per installare.



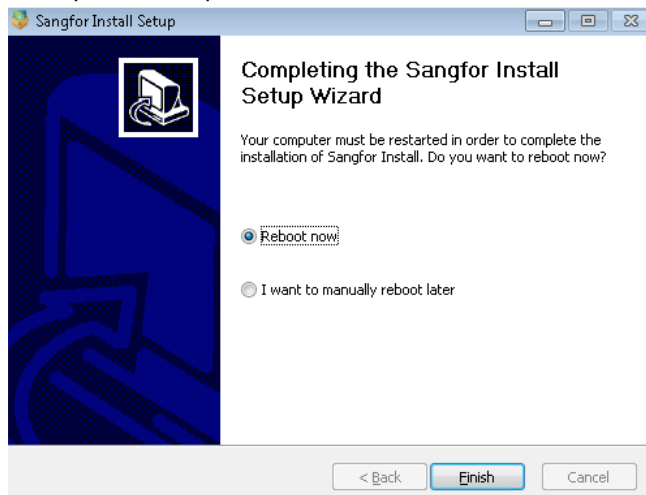
3. Dopo l'installazione, inserisci l'indirizzo del VDC e puoi testare la connettività tra il PC e il VDC tramite il pulsante "Test Connectivity".



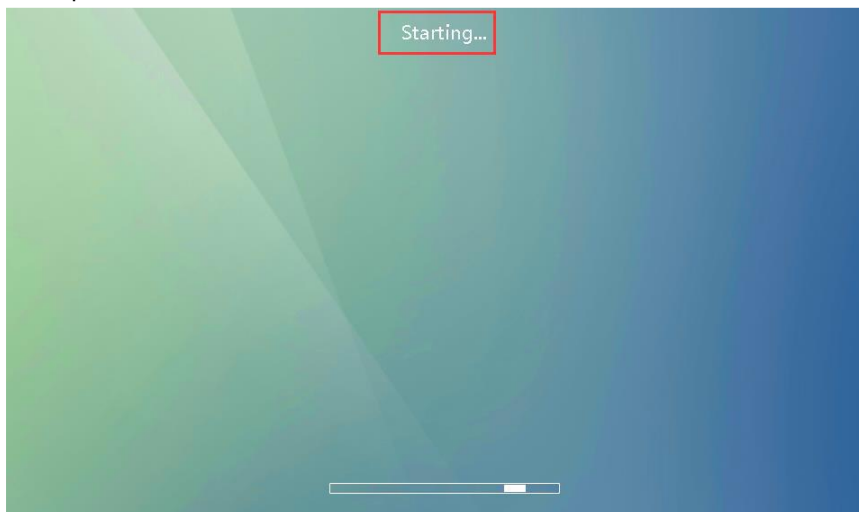
4. Se il test viene superato, verrà visualizzato un messaggio "**Il controller è collegato correttamente!**".



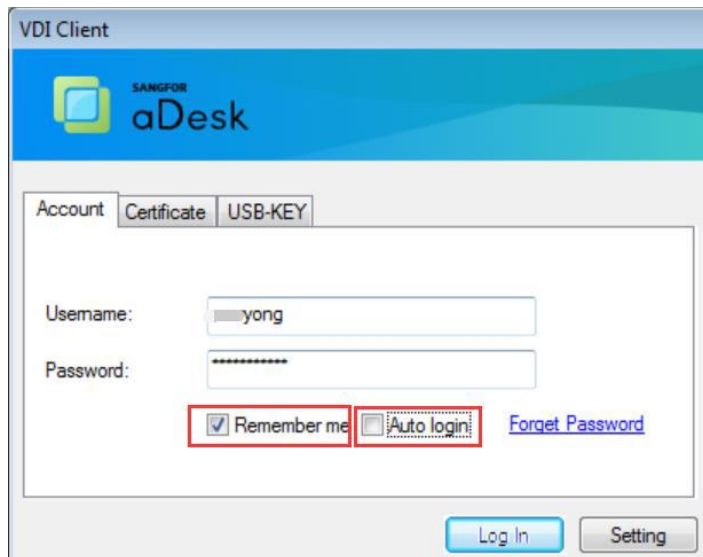
5. Dopo aver impostato l'indirizzo IP del VDC, è necessario riavviare il PC fisico.



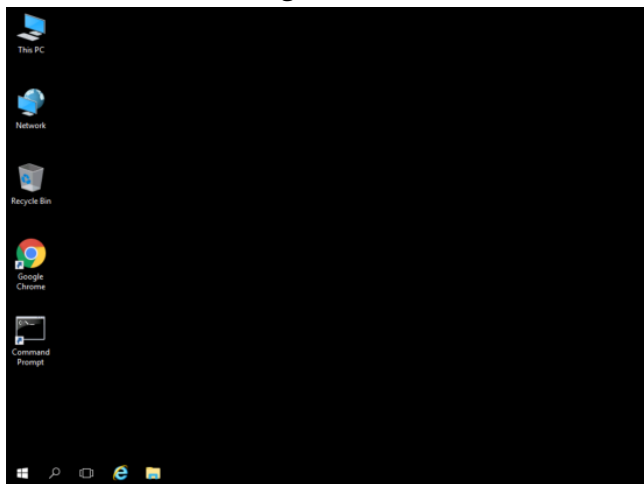
6. Dopo il riavvio, il client VDI del PC verrà avviato automaticamente.



7. È necessario inserire il nome utente e la password per accedere alla macchina virtuale. Qui puoi scegliere di salvare la password e il login automatico (Per visualizzare questi 2 elementi, vai su VDC [**System >Logging In > VDI client**] seleziona "Consenti accesso automatico" e "Consenti all'utente di salvare nome utente e password").

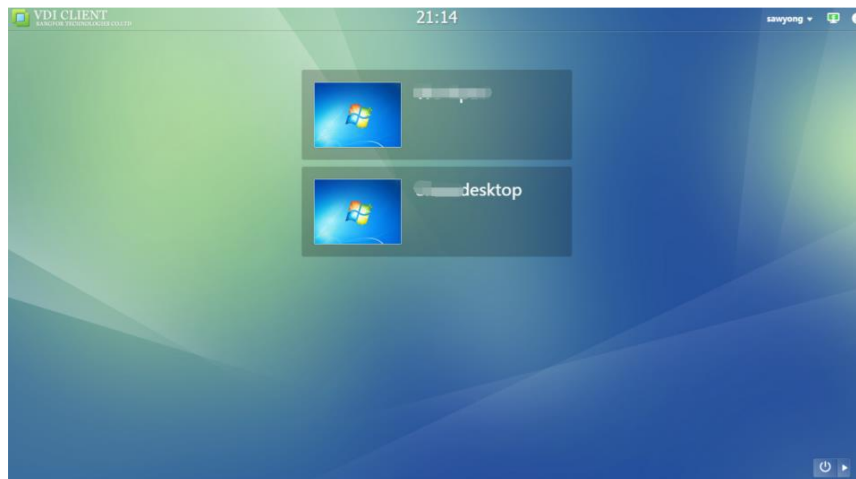


8. Accesso alla VM eseguito correttamente.

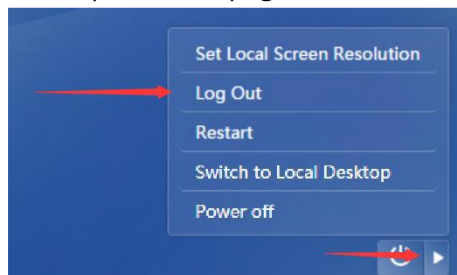


5.1.2 Caratteristiche e screenshot

1. Dopo aver inserito la macchina virtuale, premere "**ctrl+maiusc+f11**" per tornare all'interfaccia client VDI.

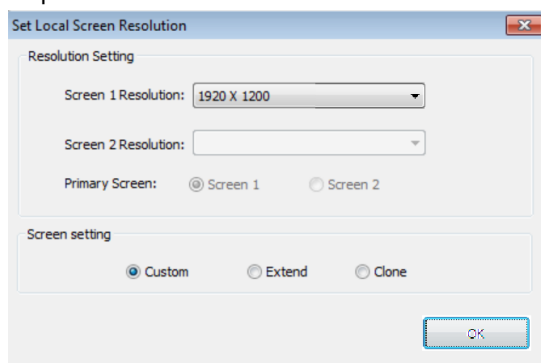


2. C'è una piccola icona nell'angolo in basso a destra. L'utente è in grado di impostare la risoluzione dello schermo locale, disconnettere l'account VDI corrente, riavviare il PC, passare al desktop locale e spegnere il PC.

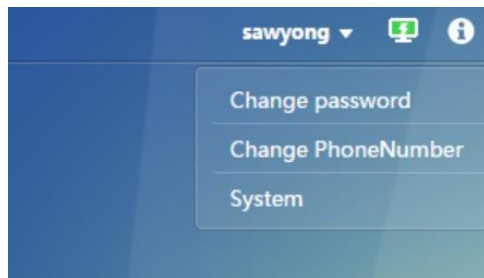


Facendo clic su Riavvia e Spengi significa che la macchina fisica verrà spenta ma non la macchina virtuale.

Impostare la risoluzione dello schermo locale:



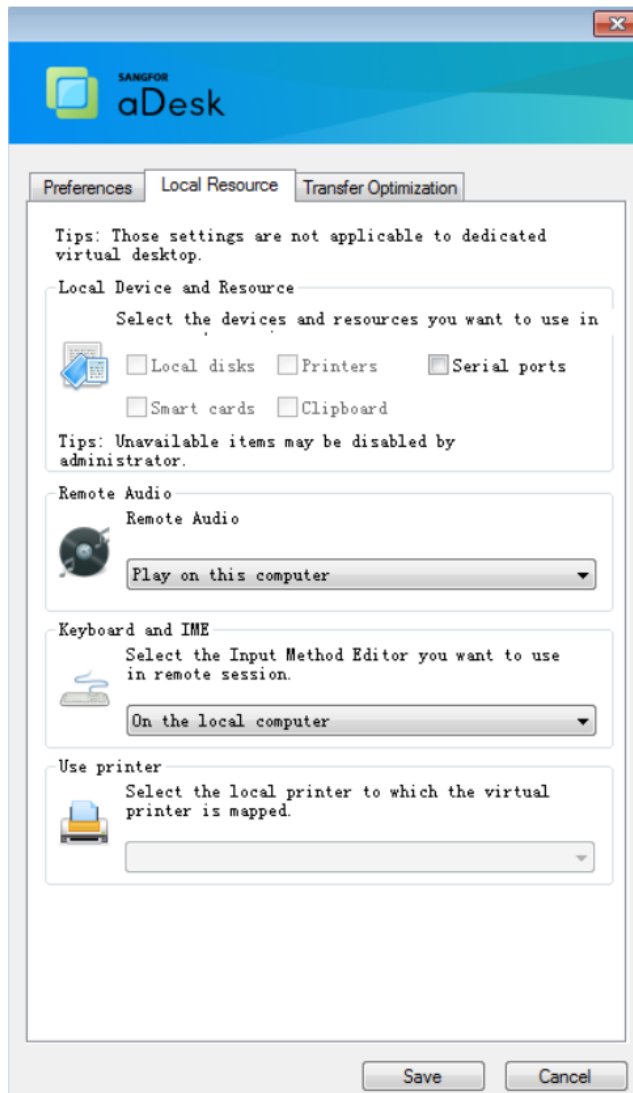
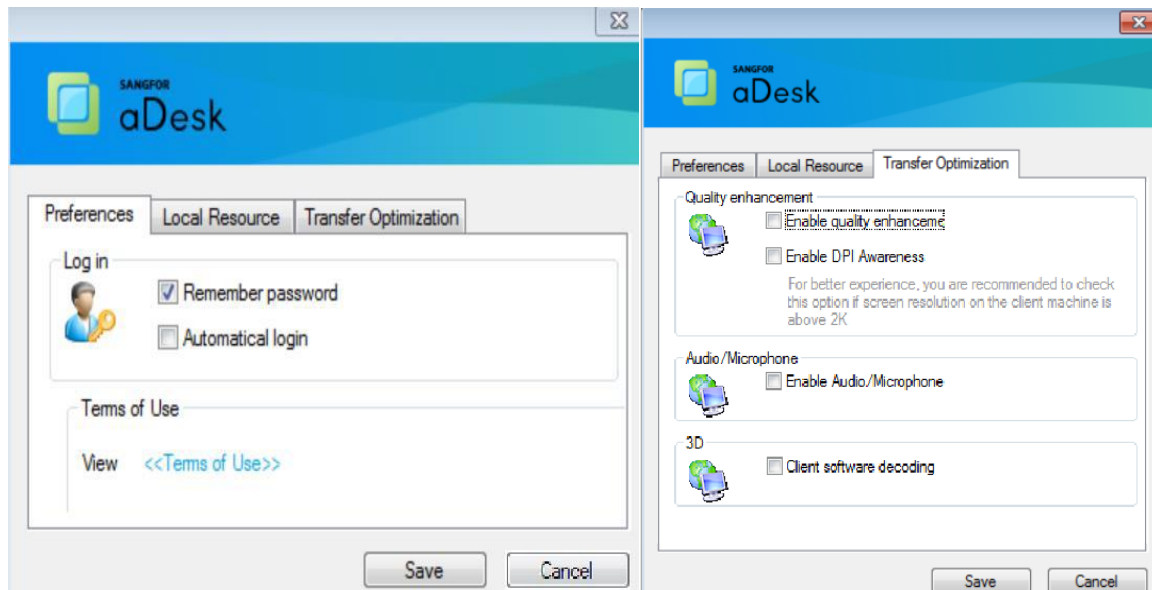
3. Nell'angolo in alto a destra, è possibile visualizzare lo stato di accesso VDI e modificare la password, il numero di telefono ed eseguire le impostazioni di sistema. Le impostazioni di sistema sono principalmente alcune impostazioni delle preferenze.



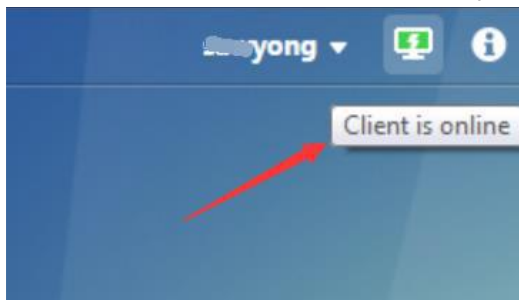
- Finestra cambio password:

- Finestra cambio del numero di telefono:

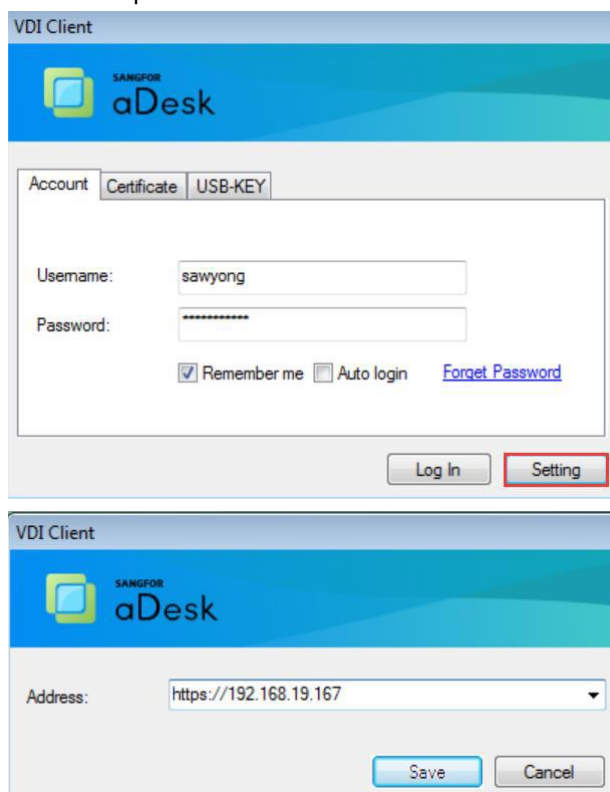
- Finestra delle preferenze di sistema:



4. Non è possibile modificare l'indirizzo IP VDC nelle impostazioni di sistema perché l'utente è attualmente connesso. Se si desidera modificare l'indirizzo VDC, è necessario prima disconnettere l'utente, altrimenti non può essere modificato.



Il puntatore del mouse sull'icona verde indica che la VDI è online. Disconnetti gli utenti VDI nell'angolo in basso a destra. A questo punto, è possibile impostare l'indirizzo IP VDC facendo clic su "Impostazioni".



5. Per sicurezza e facilità di controllo, gli amministratori di rete possono controllare l'utente che tenta di apportare modifiche nella configurazione del PC client. La configurazione è nel VDC **[System >Logging In > Thin Client]**.

Enter password

PC Client Change Restrictions ☐ Password is required (to return to local desktop, change VDC address, etc.)

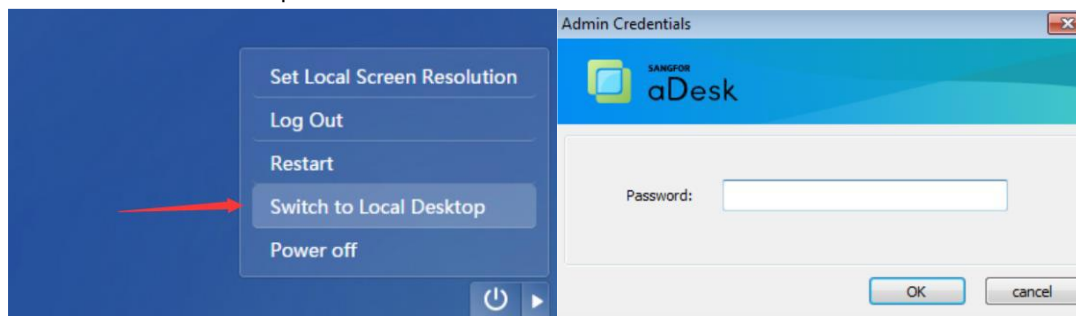
☐ Password is required to change login method (auto-login only)

Enter password

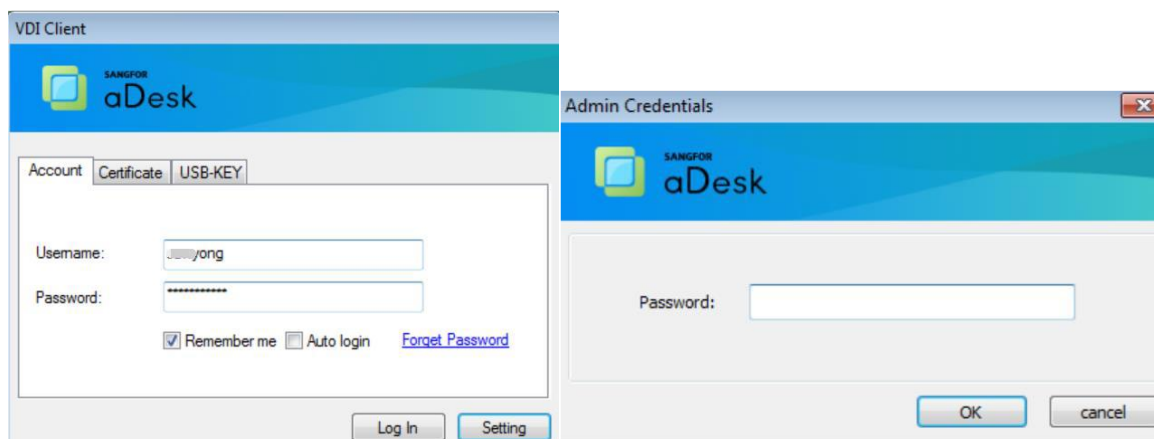
Max Webcams Supported: ☐ 1

Dopo aver abilitato l'opzione 2 sopra menzionata:

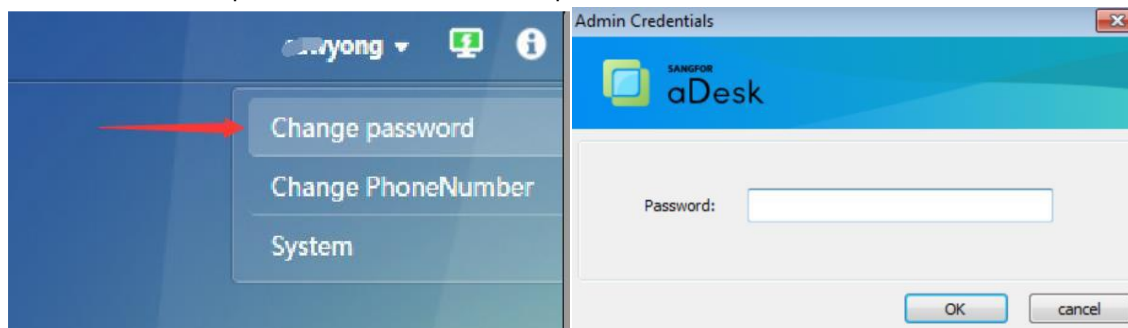
I. Passare al desktop locale:



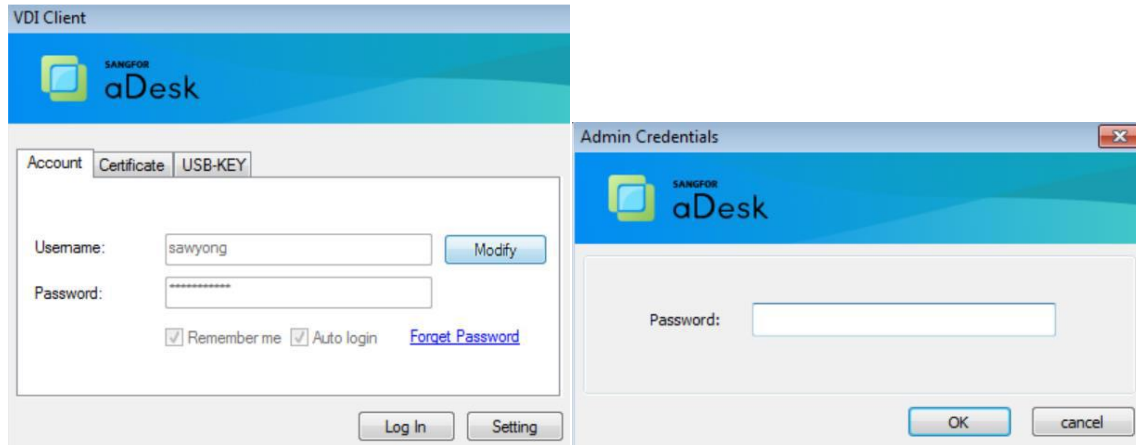
II. Modificare l'indirizzo IP VDC:



III. Modificare la password utente abilitata per l'accesso automatico:



IV. Modificare l'account utente di accesso automatico:



5.2 Integrazione con aDesk

L'integrazione con aDesk significa che il cliente non visualizza la seguente interfaccia Android quando utilizza aDesk:

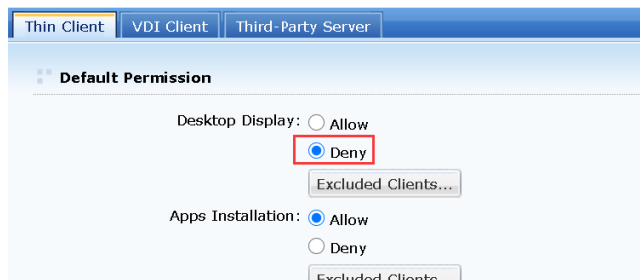


5.2.1 Configurazione

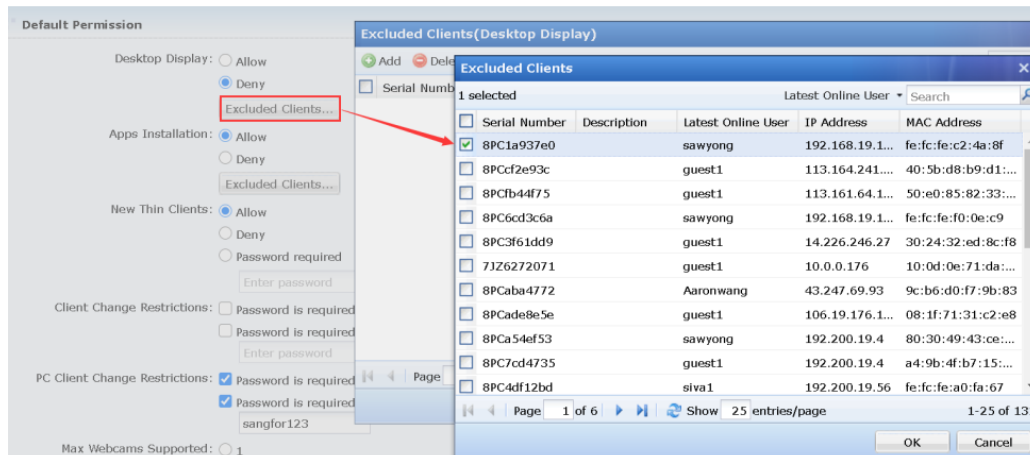
Le aree principali che devono essere configurate sono nel VDC, ad esempio la memorizzazione del nome utente e della password, l'accesso automatico, l'impedimento nella visualizzazione del desktop e la barra di spostamento nascosta nel gruppo di criteri.

La configurazione specifica è la seguente:

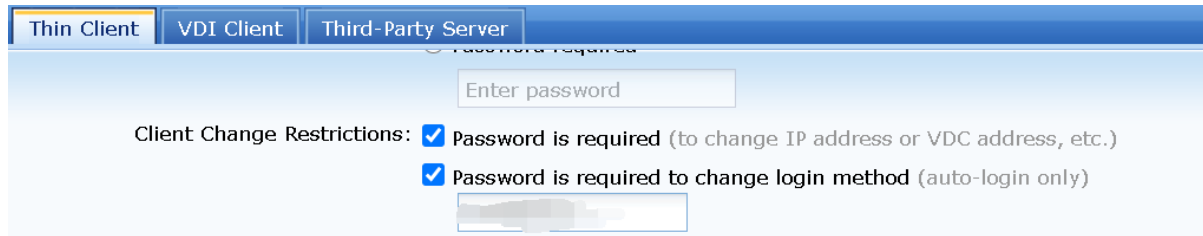
- I. Selezionare la voce "Nega"(Deny) in Desktop Display in **[System >Logging In > Thin Client]**.



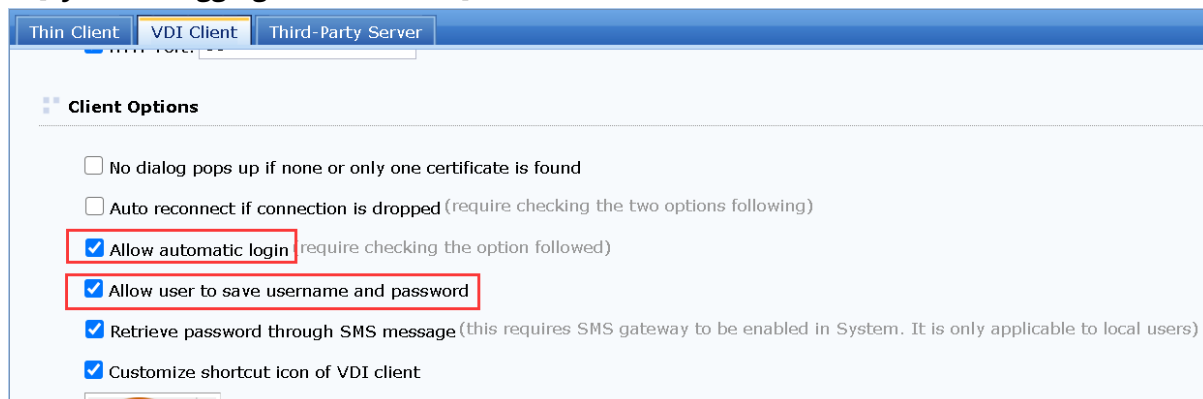
È possibile escludere i client che devono visualizzare il desktop.



II. Abilitare le restrizioni di modifica client. Quando l'utente vuole modificare la password VDI e la relativa configurazione su aDesk, deve inserire la password impostata dall'amministratore.



III. Selezionare "Consenti accesso automatico" e "Consenti all'utente di salvare il nome utente" in [System >Logging In > VDI Client].



IV. Nascondere la barra di spostamento in **[VDI Options > Policy Set > Virtual Desktop Options]**.

Policy Options

Account Options	Virtual Desktop Options	Remote App & Shared Desktop
Navigation Bar		
<input checked="" type="checkbox"/> Hide navigation bar (with this checked, navigation bar in virtual desktop accessed via /		
<input type="checkbox"/> Allow user to recover VM from snapshot (change takes effect after VM restart)		
Virtual Screen		

Left sidebar menu:

- Basics
- PC Device Access
- USB Device Access
- Secure File Export



Copyright © SANGFOR Technologies Inc. All rights reserved.

No part of this document may be reproduced or transmitted in any form or by any means without prior written consent of SANGFOR Technologies Inc.

SANGFOR is the trademark of SANGFOR Technologies Inc. All other trademarks and trade names mentioned in this document are the property of their respective holders.

Every effort has been made in the preparation of this document to ensure accuracy of the contents, but all statements, information, and recommendations in this document do not constitute a warranty of any kind, express or implied. The information in this document is subject to change without notice. To obtain the latest version, contact the international service center of SANGFOR Technologies Inc

