



VDI

Applicazione remota e desktop remoto

Guida alla configurazione

Versione 5.4.0



Registro delle modifiche

Dattero	Cambia descrizione
6 agosto 2019	Guida alla configurazione di applicazioni remote e desktop remoto.

Sommario

Capitolo 1	1
1 Introduzione.....	1
1.1 Descrizione del documento	1
1.2 Obiettivo	1
1.3 Abbreviazioni e convenzioni	1
1.4 Utilizzo del feedback	2
2 Scenario applicativo	2
3 Descrizione delle condizioni	2
4 Configurazione.....	2
5 Metodo di configurazione.....	2
5.1 Configurazione di Terminal Server	3
5.2 Pubblicazione di applicazioni remote	5
5.3 Pubblicazione di applicazioni remote	6
5.4 Creazione di un nuovo utente	7
5.5 Ruoli associati	9
5.6 Modifica dei criteri di gruppo	10
5.7 Test Login	12
6 Precauzioni.....	14

Capitolo 1

1 Introduzione

1.1 Descrizione del documento

Copyright © SANGFOR Technologies Inc. Tutti i diritti riservati.

Nessuna parte di questo documento può essere riprodotta o trasmessa in qualsiasi forma o con qualsiasi mezzo senza il previo consenso scritto di SANGFOR Technologies Inc.

SANGFOR, SINFOR e il logo sono marchi di SANGFOR Technologies Inc. Tutti gli altri marchi e nomi commerciali menzionati in questo documento sono di proprietà dei rispettivi titolari.

Nella preparazione di questo documento è stato fatto ogni sforzo per garantire l'accuratezza dei contenuti, ma tutte le dichiarazioni, le informazioni e le raccomandazioni contenute in questo documento non costituiscono una garanzia di alcun tipo, espressa o implicita.

Le informazioni contenute in questo documento sono soggette a modifiche senza preavviso.

Per ottenere l'ultima versione, contattare il centro di assistenza internazionale di SANGFOR Technologies Inc.

1.2 Obiettivo

Questo documento, guida alla configurazione, è applicabile principalmente ai seguenti profili.

- Gestore di reti o applicazioni.
- Supporto tecnico in loco e personale di manutenzione.
- Amministratore di rete responsabile della configurazione e della manutenzione della rete.

1.3 Abbreviazioni e convenzioni

In questo articolo, il server terminal fa riferimento al server Windows Server che pubblica l'applicazione.

I VDC in questo documento si riferiscono a SANGFOR VDC (Virtual Desktop Controller).

1.4 Utilizzo del feedback

Se riscontri problemi con queste informazioni durante l'uso, puoi darci un feedback attraverso il portale della community: **bbs.sangfor.com.cn**

Grazie per il vostro supporto e feedback, faremo meglio!

2 Scenario applicativo

1. Per il sistema applicativo in modalità C/S, il terminale utente non ha bisogno di installare l'applicazione client e, dopo aver effettuato l'accesso alla VDI, il servizio può essere servito. Viene utilizzato il sistema applicativo sul lato dispositivo. Riduci i limiti dell'utilizzo delle applicazioni C/S e migliora la facilità d'uso.
2. Alcune applicazioni di architettura B/S devono essere installate nel browser client per accedere al plug-in, ma il plug-in non è compatibile con smartphone o tablet, non supporta l'installazione, ecc. E può essere utilizzato dalla pubblicazione di applicazioni remote.

3 Descrizione delle condizioni

1. VMP e VDC sono stati configurati.
2. Windows Server per l'installazione e la pubblicazione di applicazioni. Questa guida utilizza windows 2016 come esempio.
3. Pubblica Desktop remoto. Ignorare il passaggio 5.1 per configurare il terminal server e andare direttamente al passaggio 5.3 per pubblicare il desktop remoto.

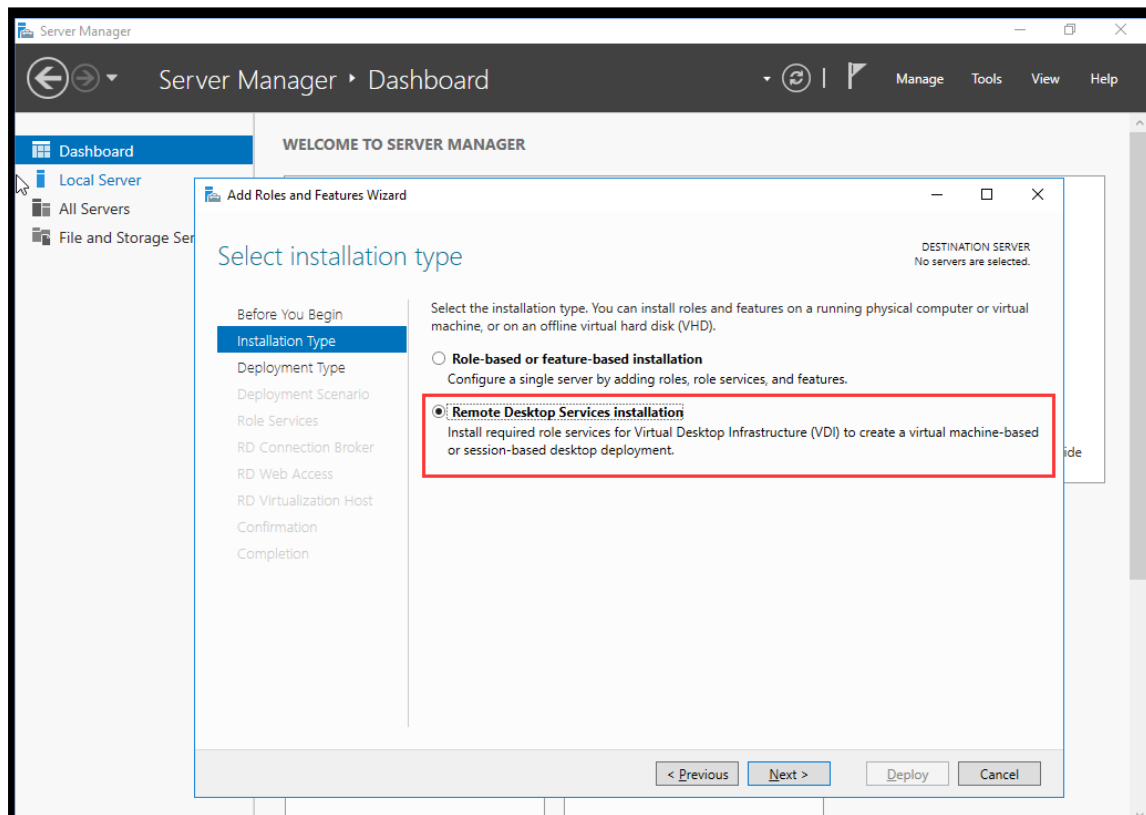
4 Configurazione

1. Configurare il terminal server.
2. Rilasciare l'applicazione remota.
3. Rilascia il desktop remoto.
4. Nuovi utenti.
5. Autorizzazione del ruolo.
6. Modificare la strategia di gruppo.
7. Utilizzo dell'accesso al terminal.

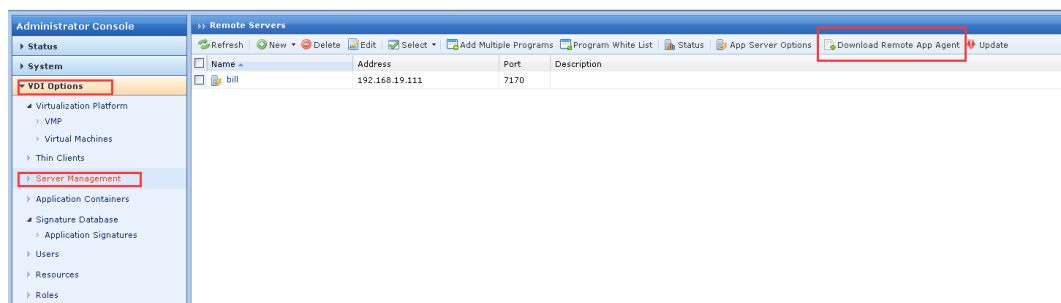
5 Metodo di configurazione

5.1 Configurazione di Terminal Server

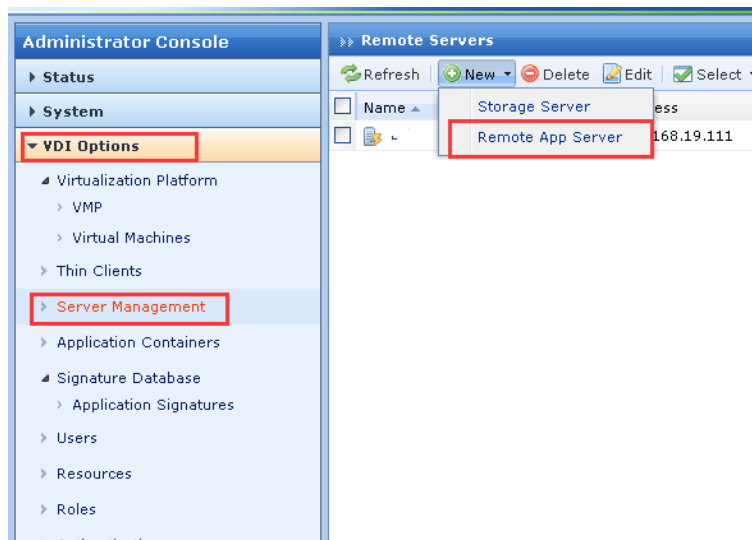
1. Installare il servizio terminal e l'autorizzazione in win2016, seguire le istruzioni per completare l'installazione



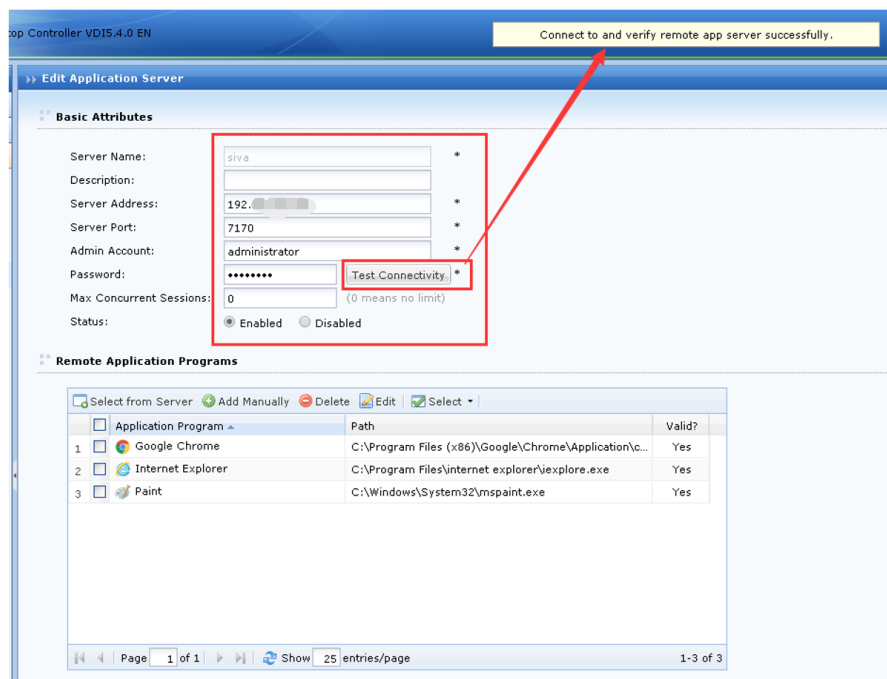
2. Accedere a VDC e scaricare il programma terminal server SFRemoteAppServerInstall.exe in win2016.



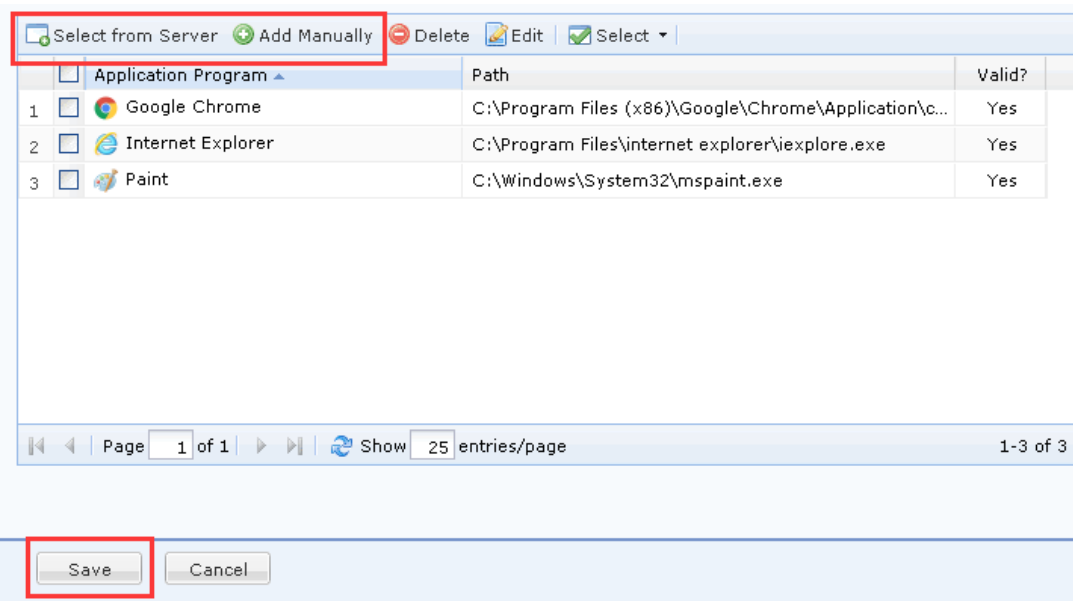
3. Vai a Gestione server e Server app remoto.



Immettere il nome del Remote App Server, l'indirizzo IP di Windows Server, il nome utente e la password, quindi fare clic su "Verifica connessione" per verificare la connessione con il server terminal.

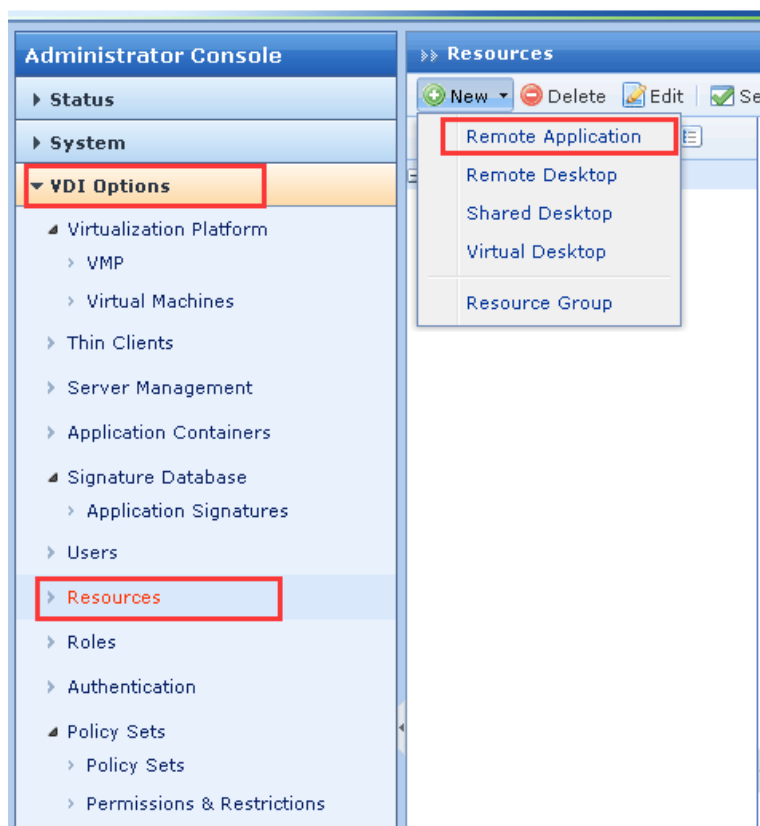


Scegliere l'applicazione preimpostata da **[Select from Server]**, se l'applicazione non è nell'elenco, selezionare **[Add Manually]** e fornire il percorso. Infine, fai clic su **[Save]**.



5.2 Pubblicazione di applicazioni remote

Nuova applicazione remota.



Come esempio facciamo la pubblicazione del browser Chrome. Il programma selezionato deve essere predefinito o un programma aggiunto al momento della creazione del server di risorse. L'argomento della riga di comando si riferisce a ciò che viene aperto per impostazione predefinita dopo l'apertura di questo programma, ad esempio **www.sangfor.com** compilato nella riga come da immagine; dopo aver aperto Chrome in modalità applicazione remota si aprirà automaticamente **www.sangfor.com**. Controllare il server di risorse che pubblica la risorsa corrente.

Basic Attributes

Name:

Chrome *

Description:


Area:

All/Default area/ >> ⓘ

Added To:

Default group >>

Icon:



☒ Enable resource

Program:

Google Chrome

Select

Working Directory:

 ⓘ

Command Line Argument:

https://www.sangfor.com/

☒ Maximize window after program is launched
☐ Single instance is allowed (for an application running on remote server, not allow user to run a :

App Server SSO License

Select a remote application server to deliver this resource.

<input type="checkbox"/>	Server Name	Occupied	IP Address	Status
<input type="checkbox"/>			192.168.1.111	Online
<input checked="" type="checkbox"/>			192.168.1.208	Online

Page 1 of 1

Show 25 entries/page

1-2 of 2

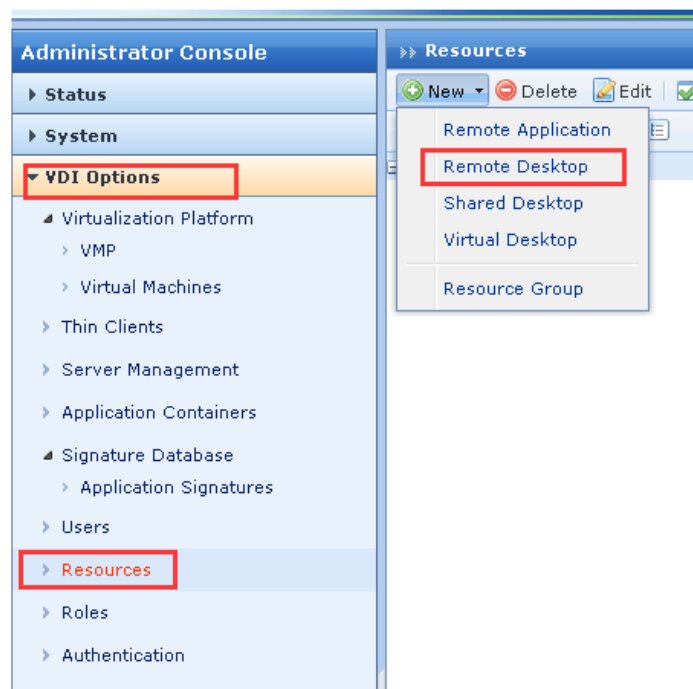
Save and Add

Save

Cancel

5.3 Pubblicazione di applicazioni remote

Aggiungere un nuovo desktop remoto

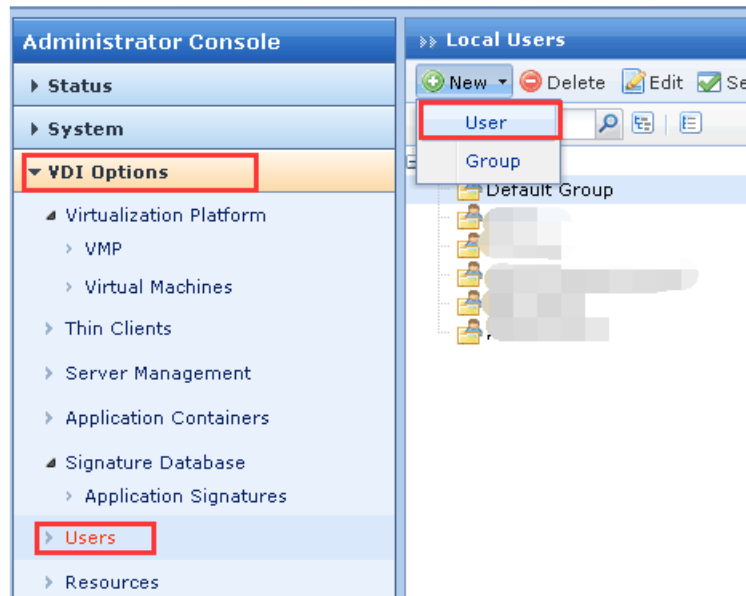


Configurare il nome della risorsa, l'indirizzo e la porta.

The screenshot shows the 'Basic Attributes' configuration window. A red box highlights the 'Name', 'Address', and 'Port' fields. The 'Name' field contains 'RDesktop'. The 'Address' field contains '192.168.1.208'. The 'Port' field contains '3389'. Below these fields, there is an 'Icon' section with a computer icon and a checked 'Enable resource' checkbox. At the bottom, the 'Save and Add' button is highlighted with a red box, along with 'Save' and 'Cancel' buttons.

5.4 Creazione di un nuovo utente

Il VDC esegue il controllo degli accessi tramite l'autenticazione dell'utente. Se un utente finale deve accedere alla risorsa di accesso, è necessario prima aggiungere l'utente e specificare la modalità di autenticazione.



Inserisci il nome utente, la password e assicurati di salvarlo.

Basic Attributes

Name: *

Description:

Password:

Retype Password:

Mobile Number:

Added To:

Area:

☒ Inherit parent group's attributes

☒ Inherit authentication settings

☒ Inherit policy set

Certificate/USB Key: None

Expiry Date: ☐ Never ☐ Specified 2024-08-08

Status: ☐ Enabled ☐ Disabled

Authentication Settings

Primary Authentication

☒ Local password

☐ Certificate/USB key

☐ External LDAP/RADIUS

Require: ☐ Both ☐ Either

Secondary Authentication

☐ Hardware ID

☐ SMS password

☐ Dynamic token

Policy Set

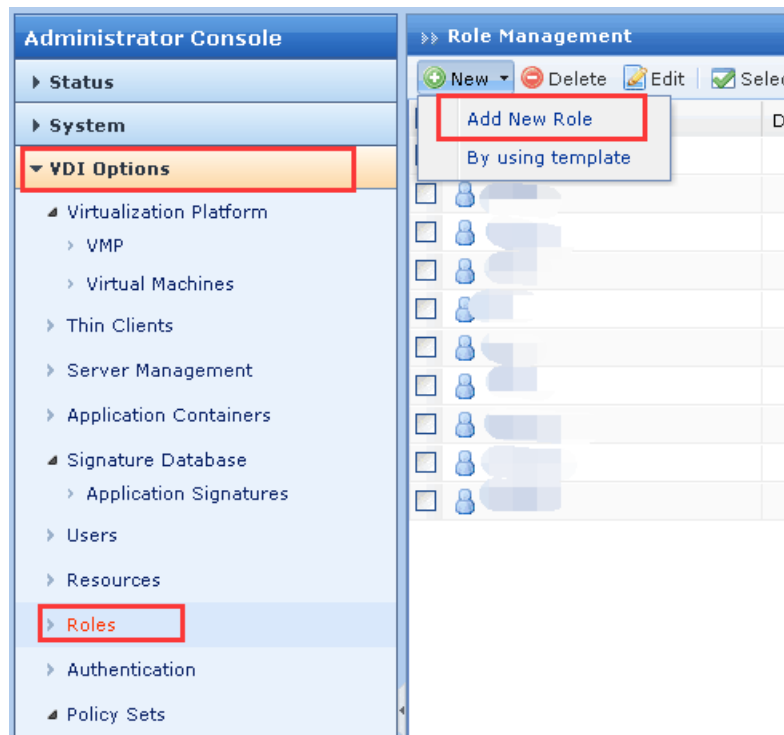
Policy Set:

Assigned Roles

Roles:

5.5 Ruoli associati

Il VDC limita le risorse desktop a cui gli utenti possono accedere tramite l'autorizzazione del ruolo. Un utente può avere associati più ruoli. Una risorsa può anche appartenere a più ruoli contemporaneamente.



Una risorsa a cui un utente può accedere è una raccolta di risorse incluse nel ruolo associato.

Basic Attributes

Name: *

Description:

Area: >> ⓘ

Assigned To:

Security Policy:

☒ Enable Role

Associated Resources

Select Resource

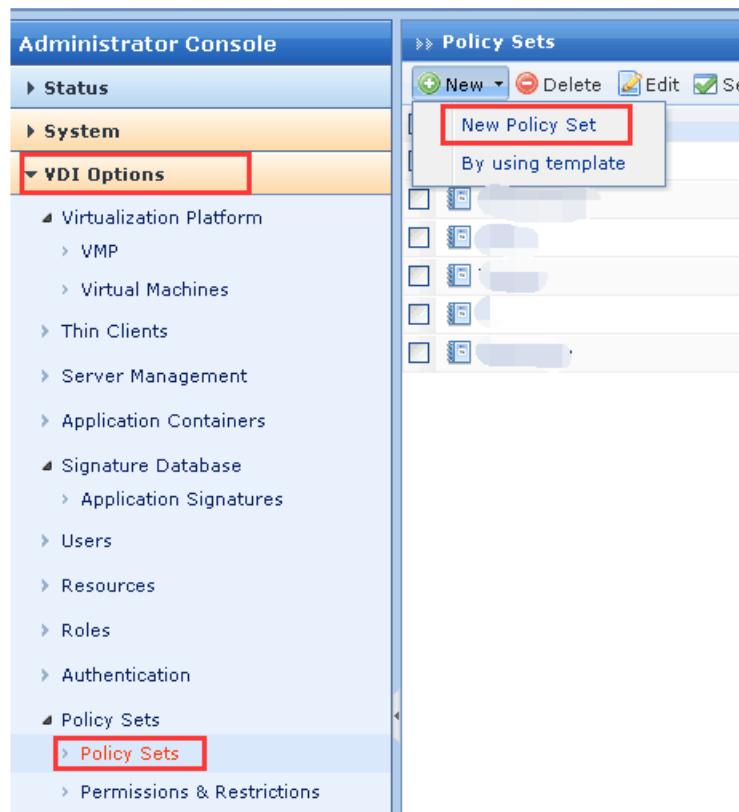
Name	Type	Description
windows 192.168.19.202	Terminal Service	
Chrome	REMOTEAPP	

Page 1 of 1 Show 25 entries/page 1-2 of 2

Save and Add Save Cancel

5.6 Modifica dei criteri di gruppo

Il VDC gestisce il controllo dell'accesso degli utenti sulle risorse tramite policy groups.



The screenshot displays a user configuration interface with two main sections: 'Basic Attributes' and 'Policy Options'.

Basic Attributes

- Name:** A text input field with a red asterisk, highlighted by a red rectangle.
- Description:** A text input field.
- Area:** A dropdown menu showing 'All/Default area/' with a right-pointing arrow and an information icon.

Policy Options

Sub-sections: Account Options, Virtual Desktop Options, Remote App & Shared Desktop.

Login to Remote Server

- User Account:** A dropdown menu showing 'Create Windows account as per VDI account', highlighted by a red rectangle.
- Type:** Radio buttons for 'User privilege' (selected) and 'Admin privilege'.
- Deletion:** A checkbox labeled 'On removing user from local device, remove account and related data from remot'.

Allow Use of Local Devices/Resources in Remote Session

Ogni utente è associato al gruppo di criteri predefinito per impostazione predefinita oppure è possibile associare un nuovo gruppo di criteri all'utente per una gestione flessibile.

Edit User

Basic Attributes

Name: *

Description:

Password:

Retype Password:

Mobile Number:

Added To: >>

Area: >>

☐ Inherit parent group's attributes

☒ Inherit authentication settings

☐ Inherit policy set

Certificate/USB Key: None

Expiry Date: ☒ Never ☐ Specified

Status: ☒ Enabled ☐ Disabled

Authentication Settings

Primary Authentication

☒ Local password

☐ Certificate/USB key

☐ External LDAP/RADIUS >>

Require: ☒ Both ☐ Either

Secondary Authentication

☐ Hardware

☐ SMS password

☐ Dynamic

Policy Set

Policy Set: >>

Assigned Roles

Roles: >>

Policy Sets

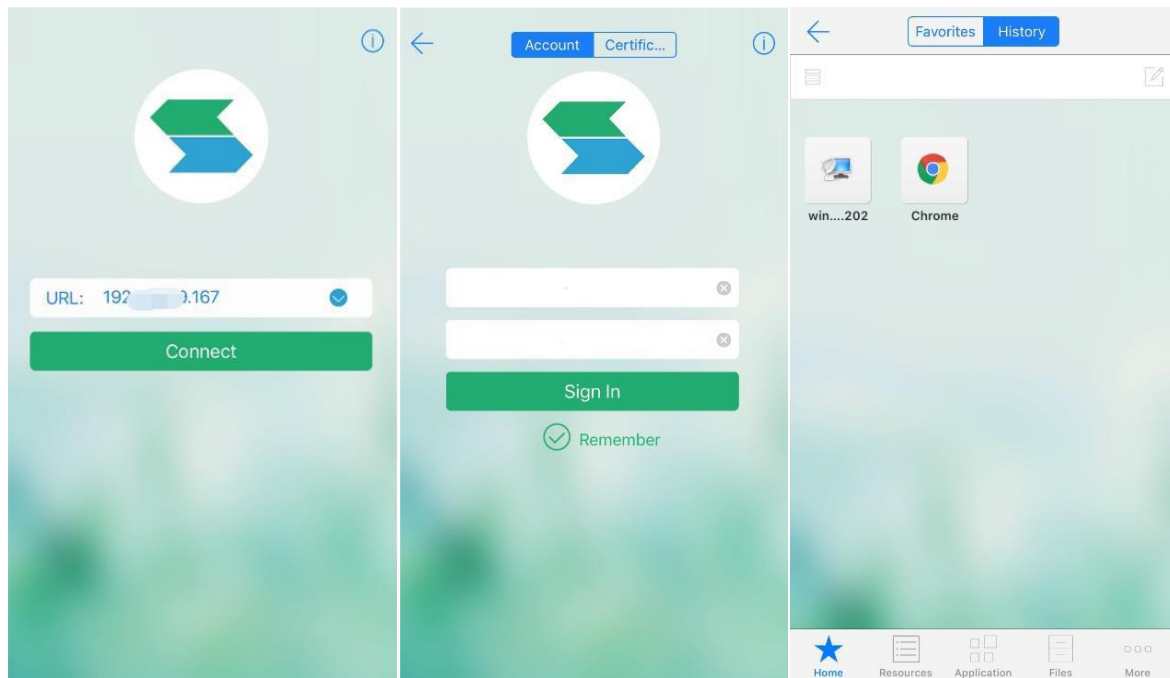
Name
<input checked="" type="checkbox"/> Default policy set
<input type="checkbox"/> <input type="text"/>
<input type="checkbox"/> <input type="text"/>
<input type="checkbox"/> <input type="text"/>
<input type="checkbox"/> <input type="text"/>
<input type="checkbox"/> <input type="text"/>

Page 1 of 1

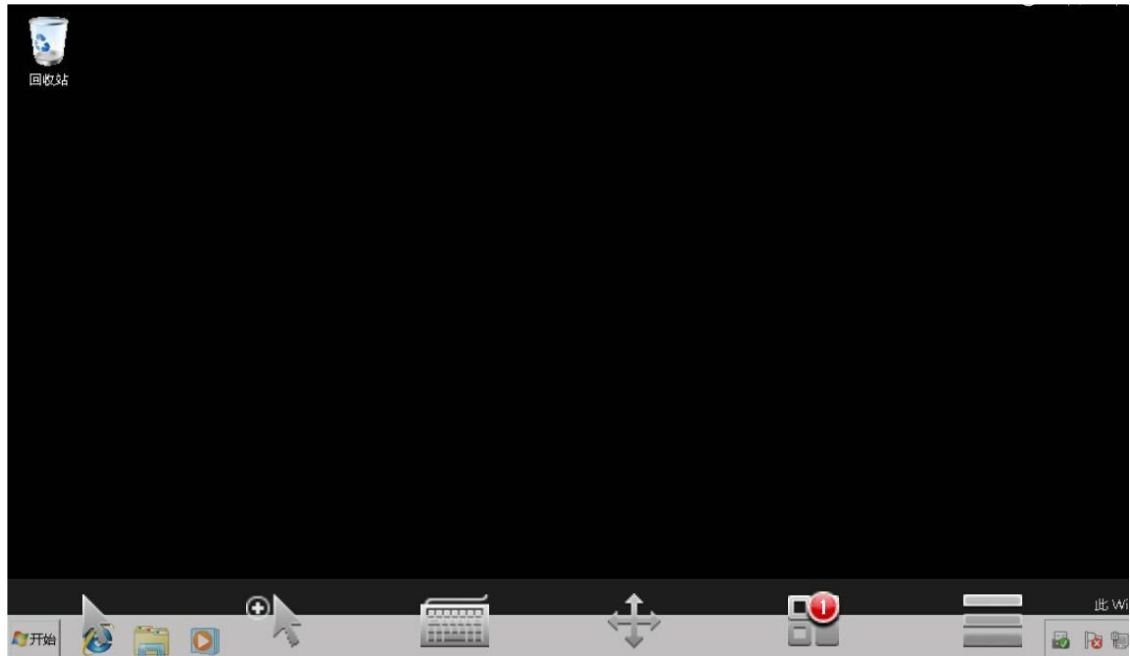
5.7 Test Login

da Android o iOS, la risorsa di accesso mobile può essere accessibile installando l'applicazione EasyConnect .

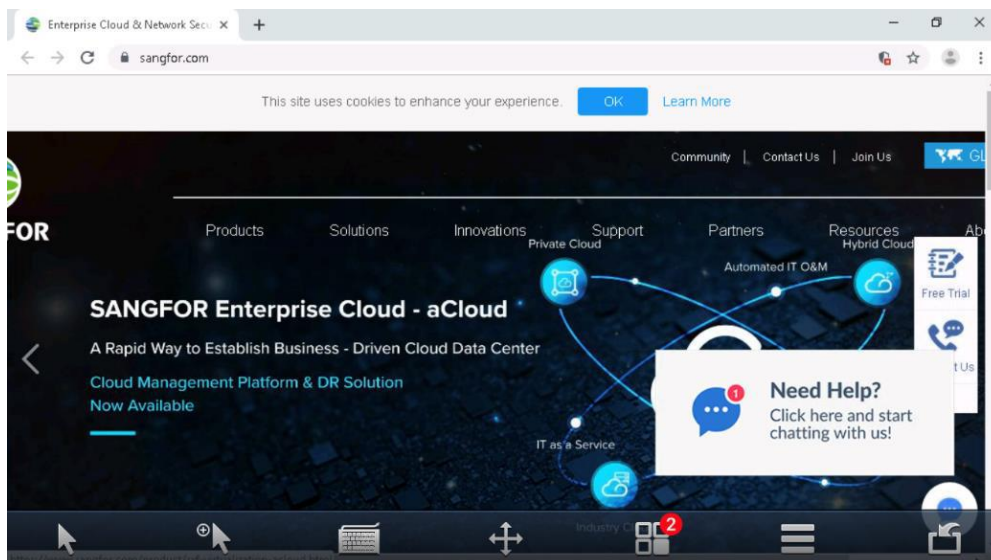
Per prima cosa inserisci l'URL per l'accesso, quindi inserisci nome utente e password e vedrai la risorsa creata.



Per accedere al Desktop remoto, fare clic sulla sua icona, quindi immettere il nome utente e la password di Windows per continuare.

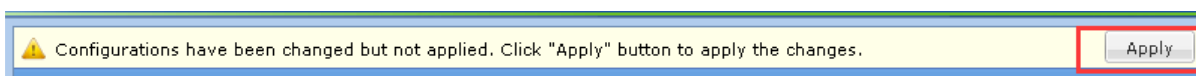


Dopo il test, seleziona "**Browser Chrome**". Il browser Chrome dovrebbe aprire automaticamente la pagina **www.sangfor.com** come configurato nel parametro precedente.



6 Precauzioni

1. Dopo aver modificato le configurazioni, assicurati di fare clic su Applica in alto a destra dello schermo.



2. Il sistema Windows Server deve essere attivato, altrimenti le risorse dell'applicazione remota potrebbero non funzionare correttamente.
3. VDC e Windows Server utilizzano le porte TCP 7170, TCP 7171 e TCP 7172 per la comunicazione, Il dispositivo che passa attraverso il firewall di Windows e la rete intermedia deve consentire alle porte di comunicare.
4. Se il server terminal Windows viene aggiunto al dominio AD, il nome utente del server terminal deve avere il suffisso di dominio. Ad esempio: administrator@sangfor.com
5. I servizi Spooler di stampa e accesso secondario devono essere avviati su Windows Server, altrimenti l'installazione del programma server terminal SFRremoteAppServerInstall.exe avrà esito negativo.
6. Si consiglia di assicurarsi che la rete tra il dispositivo VPN e il server terminal non disponga di un ambiente NAT durante l'implementazione. In caso contrario, l'applicazione remota sarà anomala.



SANGFOR

Copyright © SANGFOR Technologies Inc. All rights reserved.

No part of this document may be reproduced or transmitted in any form or by any means without prior written consent of SANGFOR Technologies Inc.

SANGFOR is the trademark of SANGFOR Technologies Inc. All other trademarks and trade names mentioned in this document are the property of their respective holders.

Every effort has been made in the preparation of this document to ensure accuracy of the contents, but all statements, information, and recommendations in this document do not constitute a warranty of any kind, express or implied. The information in this document is subject to change without notice. To obtain the latest version, contact the international service center of SANGFOR Technologies Inc

