



aCloud

Guida all'implementazione del server di autorizzazione vGPU

Versione 5.8.7



Registro delle modifiche

Dattero		Cambia descrizione
Marzo 2019	26,	Guida all'implementazione del server di autorizzazione vGPU - DP

CONTENUTO

1	Importare il server di autorizzazione in aCloud.....	1
1.1	Download del file vma.....	1
1.2	Creare una nuova VM in aCloud	1
1.3	Completare la creazione della vm.....	2
2	Modificare la configurazione del Server	3
2.1	Accedere al server	4
2.2	Configurazione di rete della VM	4
2.3	Ottenere l'indirizzo Mac del server di autorizzazione	8
2.4	Domanda di autorizzazione.....	9
2.5	Importazione del file di Licenza.....	9
2.6	Verificare che il file di autorizzazione sia stato importato	10
2.7	Elenco delle porte aperte del server di autorizzazione	10
3	Precauzioni.....	11

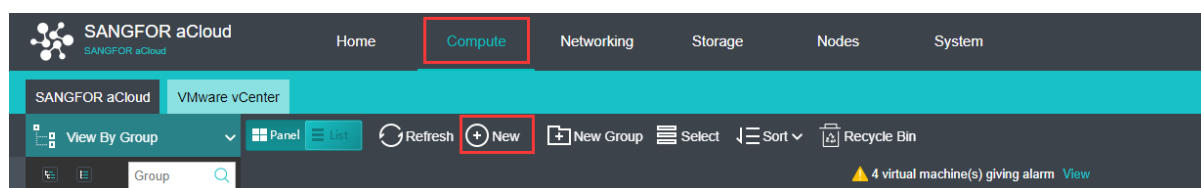
1 Importare il server di autorizzazione in aCloud

1.1 Download del file vma

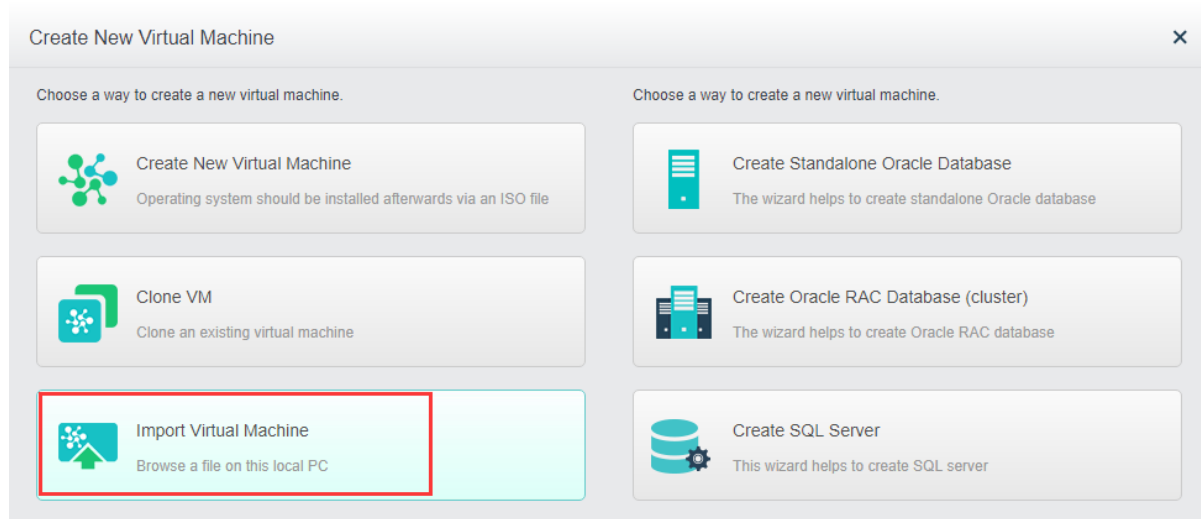
Name	NV-Licserver-5.1.0-20180829.vma
MD5	B5043F047C57CAFE5D977D09444EF2FA
Collegamento	http://download.sangfor.com/Download/Product/VDI/VDI5.3.3EN/NV-Licserver-5.1.0-20180829.vma

1.2 Creare una nuova VM in aCloud

Accedi alla console Web di aCloud e vai alla pagina **Compute**.



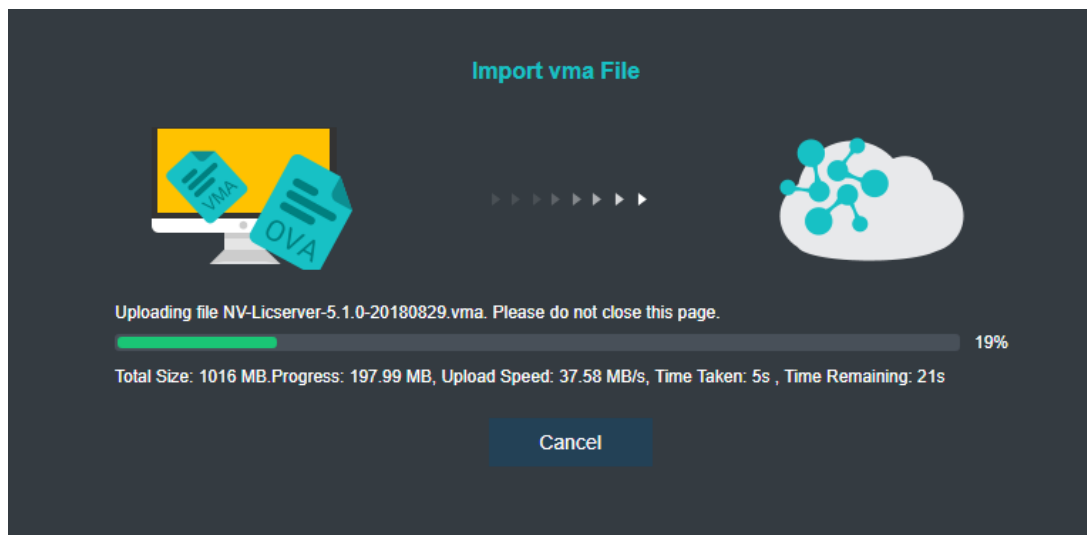
Fare clic sul pulsante **Nuovo** e selezionare **Importa macchina virtuale** nella finestra **Crea nuova macchina virtuale** che è stata aperta:



Verrà visualizzata la finestra **Importa file VMA**. Per prima cosa, seleziona il file

immagine del server di autorizzazione scaricato e imposta il gruppo desiderato, infine fai clic sul pulsante **Importa**.

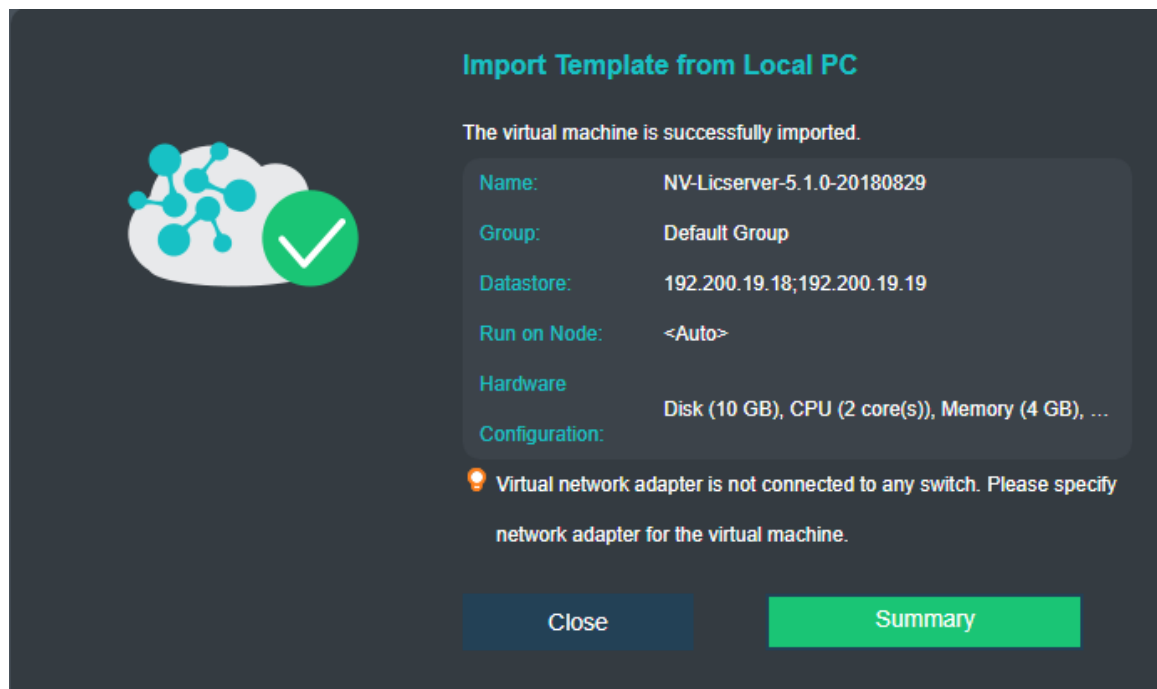
Dopo aver fatto clic su **Importa**, la finestra apparirà come di seguito, attendere il completamento dell'importazione.



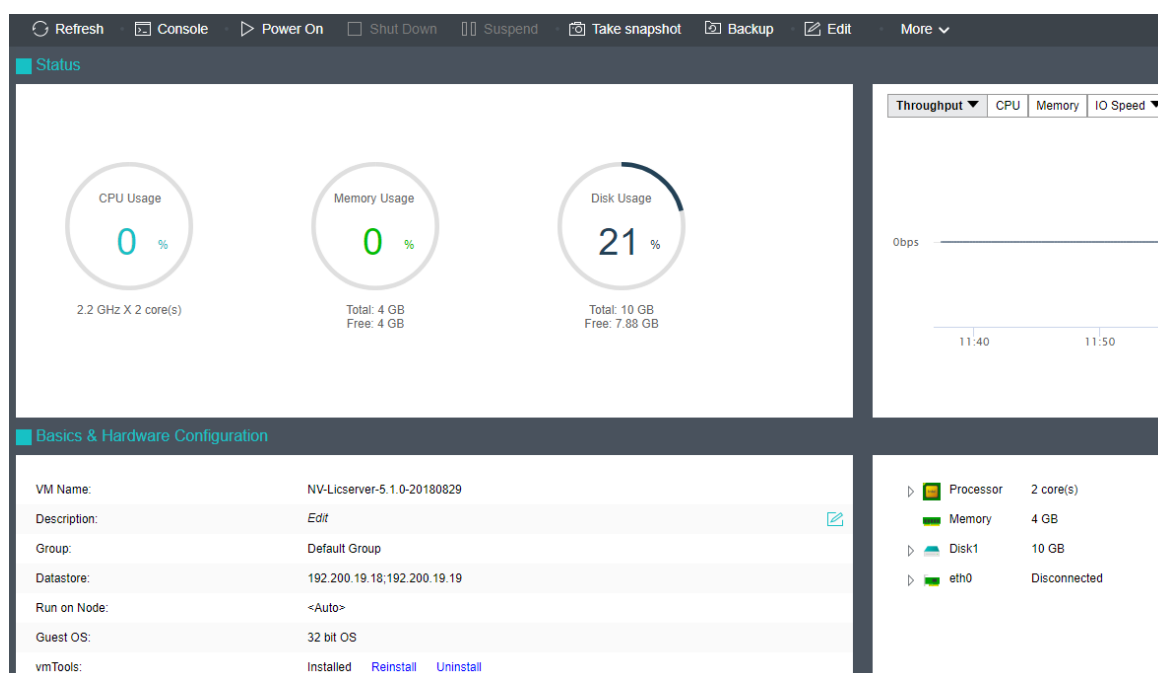
Al termine dell'importazione, la macchina virtuale viene creata automaticamente.

1.3 Completare la creazione della vm

Al termine della creazione, verrà visualizzata la seguente schermata.



Fare clic su **Riepilogo**, è possibile visualizzare le informazioni sulla macchina virtuale importata.

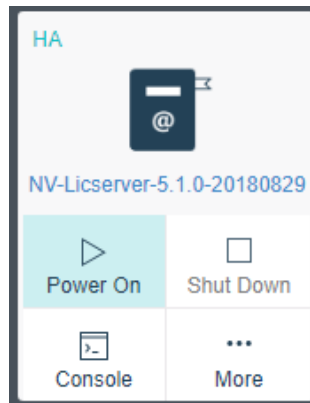


Sotto il **gruppo** scelto precedentemente, è possibile visualizzare la macchina virtuale importata.

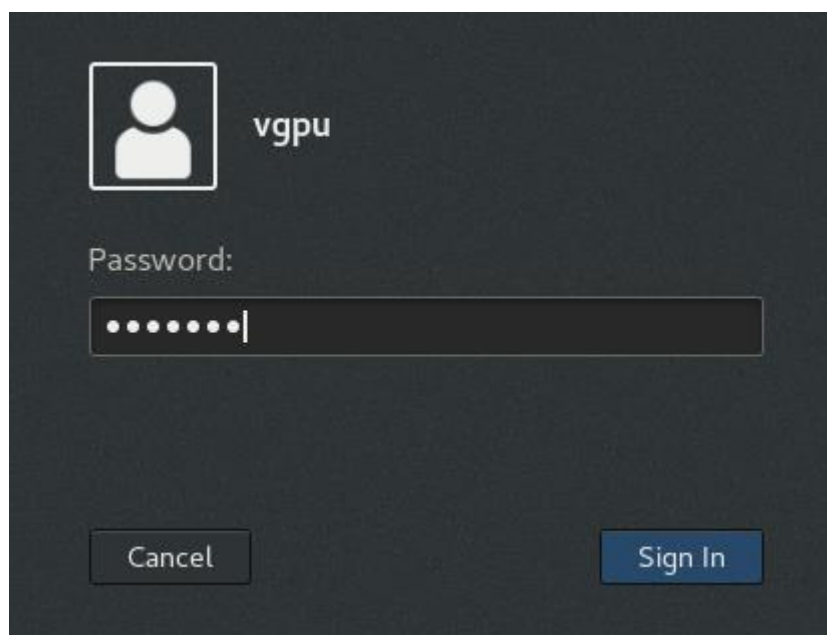
2 Modificare la configurazione del Server

2.1 Accedere al server

Per prima cosa, abilitare la macchina virtuale del server di autorizzazione e quindi accedere all'interfaccia della console della macchina virtuale.



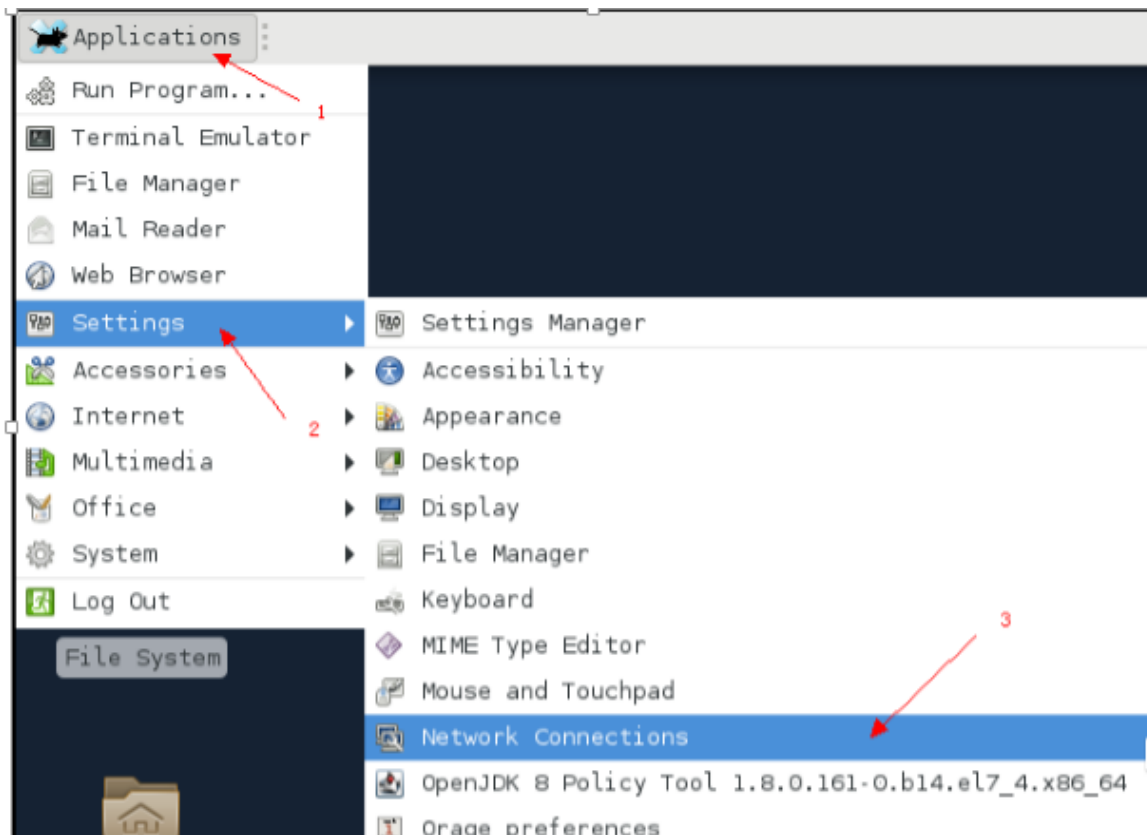
Dopo che la macchina virtuale è stata accesa, è necessario immettere la password dell'account per la verifica. L'account predefinito è **vgpu**, password: **vgpu123**.



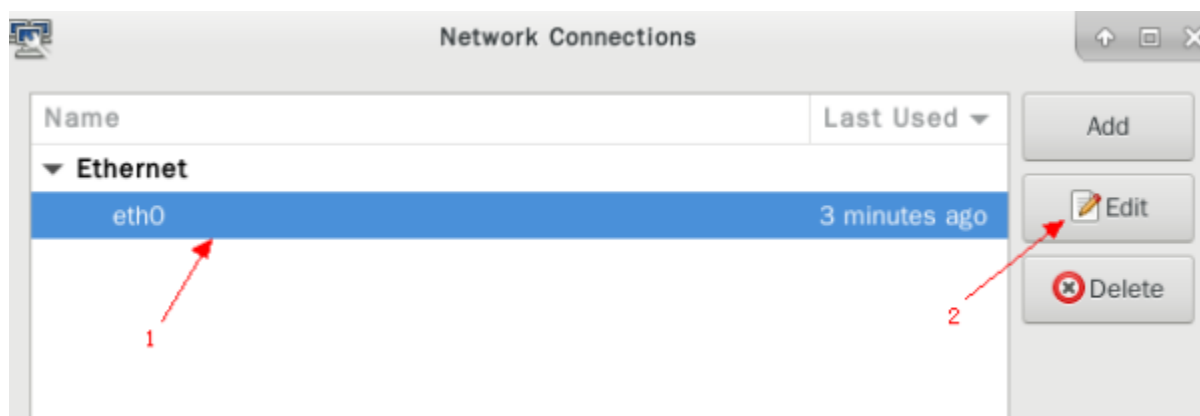
2.2 Configurazione di rete della VM

L'indirizzo IP predefinito del server di autorizzazione importato viene ottenuto tramite il protocollo DHCP. È meglio configurare un indirizzo IP statico. Se l'indirizzo IP del server di autorizzazione viene ottenuto tramite DHCP, il riavvio del server di autorizzazione causerà la modifica dell'indirizzo IP. Pertanto, il client guest corrispondente deve necessariamente modificare l'indirizzo IP del server di autorizzazione.

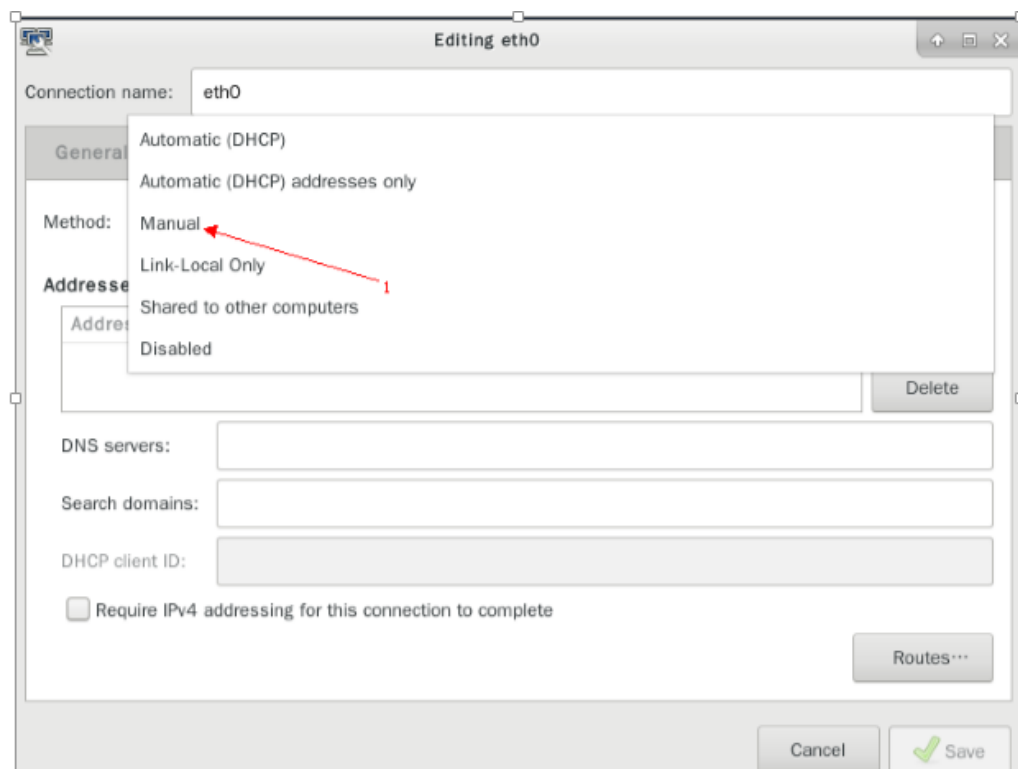
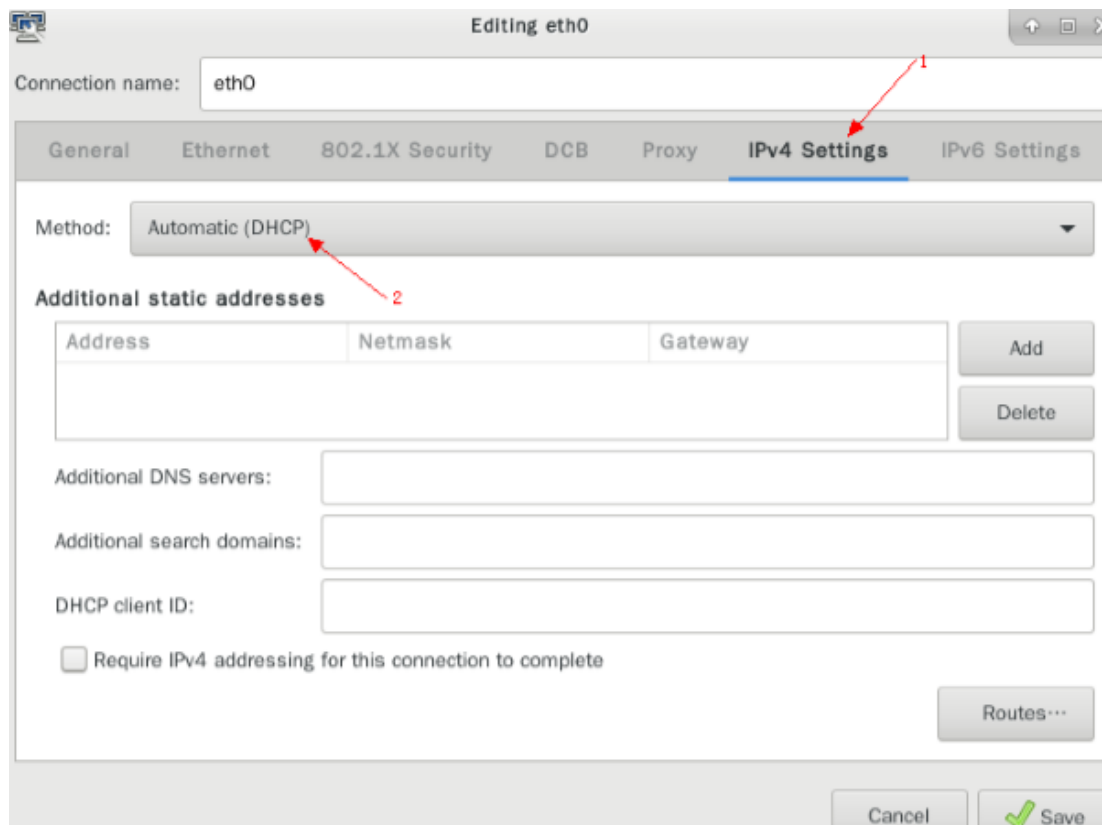
Fare clic su **Application** -> **Setting** -> **Network Connections** nell'angolo in alto a sinistra per aprire il Pannello di configurazione di rete.



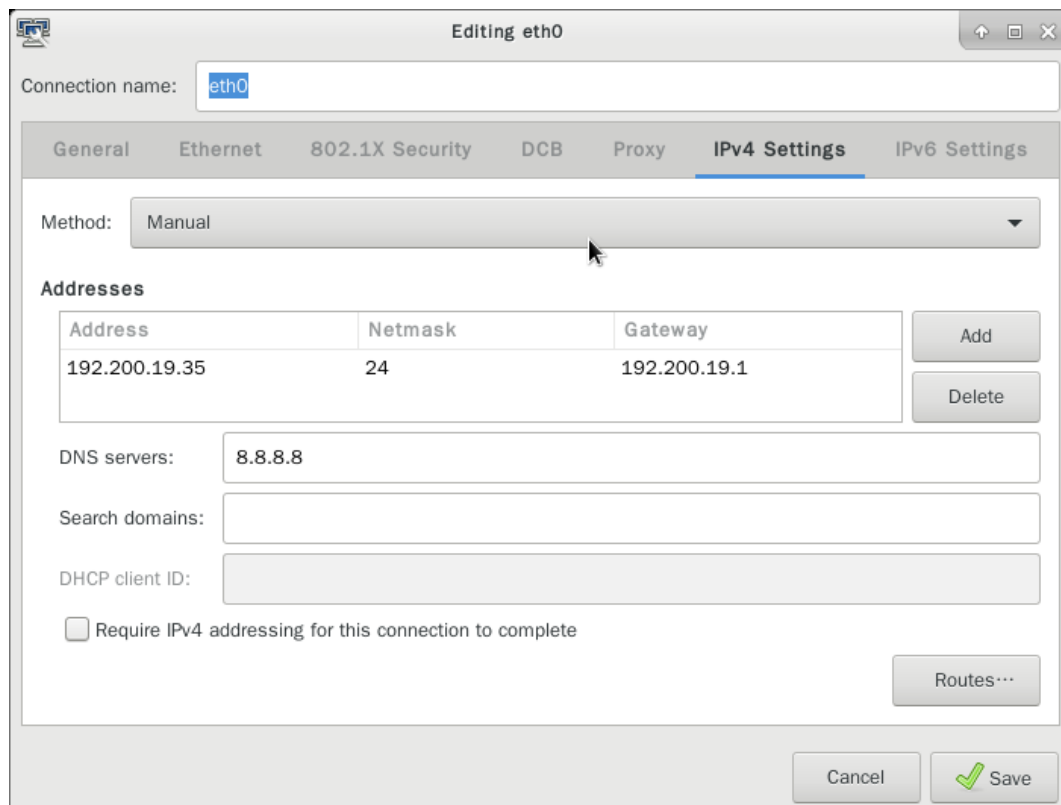
Selezionare eth0 in Ethernet e fare clic su Modifica.



Fare clic su **Impostazioni IPv4** e quindi nel campo **Metodo** fare clic sull'opzione **Automatic (DHCP)**

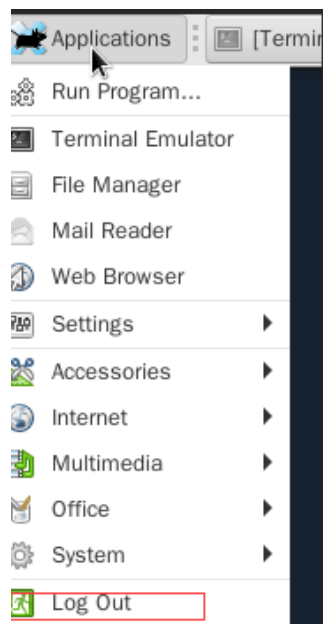


Impostare i parametri di rete del server: Indirizzo IP, Netmask, Gateway e DNS e salvarli. Ad esempio, l'indirizzo impostato per questo server è come nell'esempio seguente.

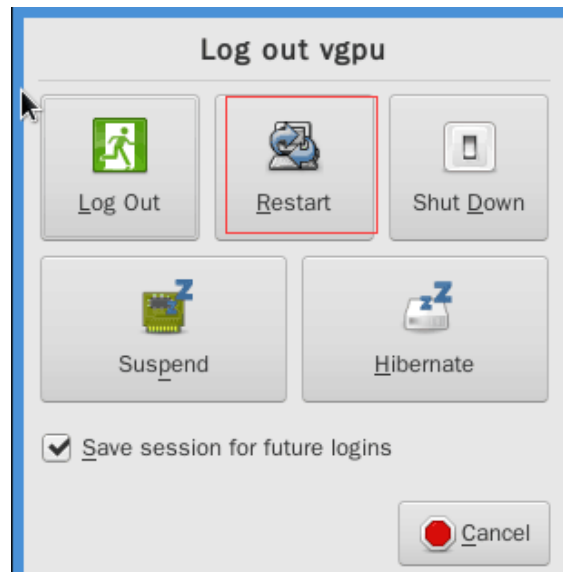


Dopo aver fatto clic su **Salva**, è necessario riavviare la macchina virtuale per rendere effettivo l'indirizzo IP statico configurato.

Fare clic sull'angolo in alto a destra **vgpu** -> Disconnettersi.



Quindi fare clic su Riavvia nella finestra di dialogo popup.

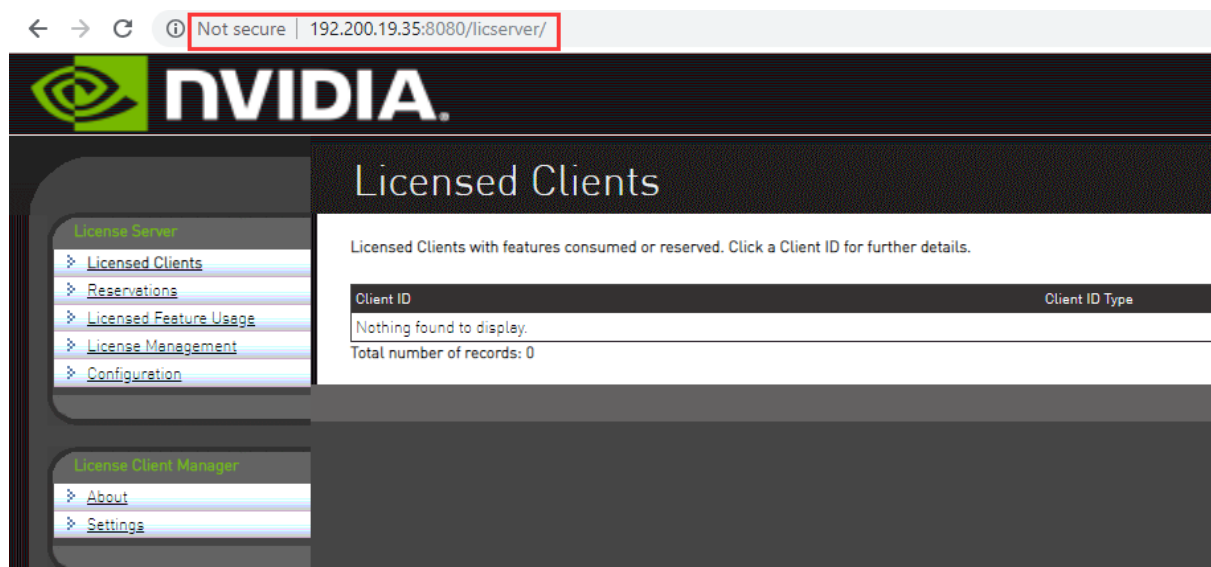


2.3 Ottenere l'indirizzo Mac del server di autorizzazione

Utilizzare un altro PC o una macchina virtuale Windows per aprire un browser ed accedere alla piattaforma di gestione del servizio di autorizzazione.

Indirizzo della piattaforma di gestione del servizio di autorizzazione è:

192.200.19.35:8080/licserver/



Nota: la piattaforma di gestione di autorizzazione 192.200.19.35 è l'indirizzo IP della

macchina virtuale. Qui è necessario applicare l'indirizzo IP configurato nell'ultimo passaggio.

Nel campo sulla sinistra **License Server** fare clic su **Configuration**, quindi sul lato destro verrà visualizzata la pagina con le configurazioni, nel campo **Server HOST ID** è visibile l'indirizzo MAC della macchina virtuale.

Property	Value
Server host ID	FEFCFE867843 (ETHERNET) ▼
General properties	
Server Version	2018.05
Server Status	Alive
License Generation	
Backup URI	<input type="text"/>
Main URI	<input type="text"/>
Settings for server to server sync between License servers	
Synchronization to fme enabled	false
Main FME Server URI	<input type="text"/>
Synchronization to FME interval	5m
Synchronization to fme pagesize	100
Synchronization to fme retry count	1
Synchronization to fme retry repeat interval	1m

2.4 Domanda di autorizzazione

In base alla situazione del tuo progetto, richiedi un mailing unificato a **nvdiavaluation@sangfor.com.cn** e contatta Deng Wei per richiedere una licenza di prova.

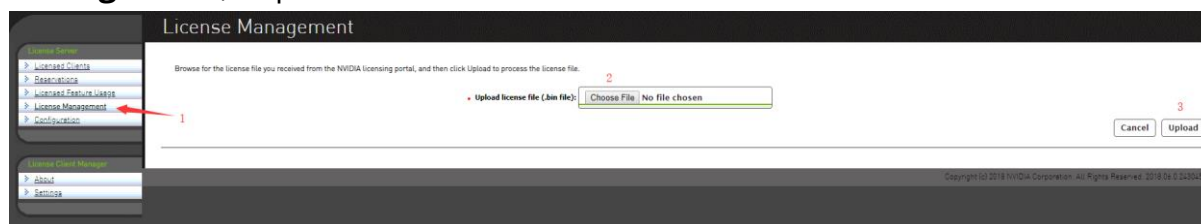


【请提前一天申请
】 vGPU测试设备及

Nota: Si consiglia di fare la richiesta almeno un giorno prima dell'inizio del POC

2.5 Importazione del file di Licenza

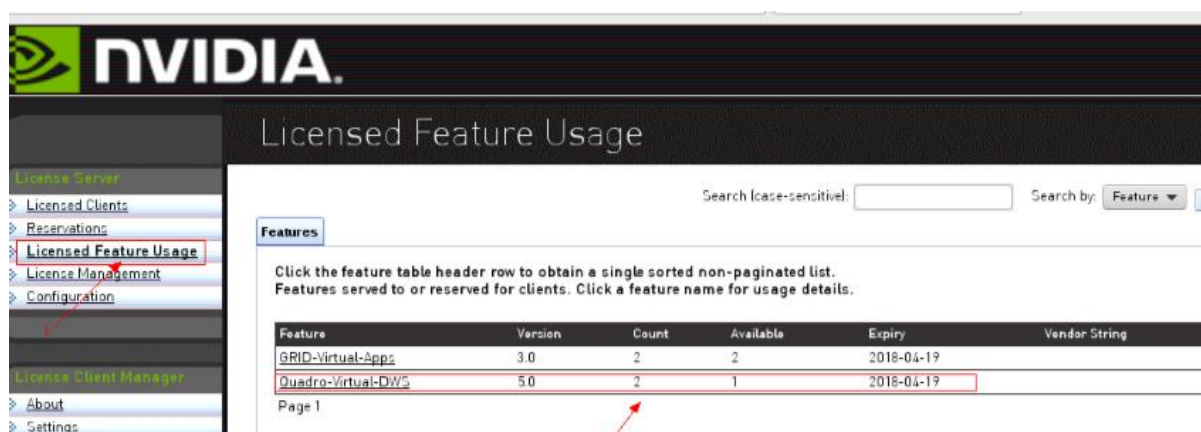
Nella piattaforma di gestione dei servizi di autorizzazione, nel campo **License Management**, importare il file di licenza



Al termine dell'importazione, riavviare la macchina virtuale.

2.6 Verificare che il file di autorizzazione sia stato importato

Riavviare la macchina virtuale e riaprire l'interfaccia della piattaforma di gestione del servizio di autorizzazione per visualizzare il numero di autorizzazioni:



Tra questi, **Quadro-Virtual-DWS** è il tipo di vGPU, **Version** indica il numero di versione, **Count** è il numero totale di licenze possedute, **Available** è il numero di licenze disponibili e **Expiry** è la data di scadenza della licenza.

2.7 Elenco delle porte aperte del server di autorizzazione

Numero di porta	Protocollo	Caratteristica	Oggetto	Ragione
-----------------	------------	----------------	---------	---------

7070	TCP	Porta esterna di servizio autorizzata NV	Macchina virtuale	La macchina virtuale ottiene l'autorizzazione da questa porta.
8080	TCP	Porta di servizio Tomcat	amministratore	L'amministratore accede alla piattaforma di gestione del servizio di autorizzazione dall'esterno, inclusa l'importazione del file di licenza, la configurazione di active/standby e il controllo del numero di autorizzazioni attualmente assegnate.
22	TCP	Porta esterna del Servizio SSH	amministratore	L'amministratore accede al server di autorizzazione dall'esterno, inclusa la configurazione dell'indirizzo IP del server di autorizzazione e la visualizzazione del registro delle autorizzazioni, i motivi della mancata autorizzazione.

3 Precauzioni

1. Assicurarsi che l'ora e il fuso orario del server di autorizzazione, aCloud e della macchina virtuale siano gli stessi, altrimenti non sarà ottenuta l'autorizzazione GPU.
2. La patch di Windows KB3033929 deve essere installata nella macchina virtuale, altrimenti la funzione GPU non funzionerà correttamente.



Copyright © SANGFOR Technologies Inc. All rights reserved.

No part of this document may be reproduced or transmitted in any form or by any means without prior written consent of SANGFOR Technologies Inc.

SANGFOR is the trademark of SANGFOR Technologies Inc. All other trademarks and trade names mentioned in this document are the property of their respective holders.

Every effort has been made in the preparation of this document to ensure accuracy of the contents, but all statements, information, and recommendations in this document do not constitute a warranty of any kind, express or implied. The information in this document is subject to change without notice. To obtain the latest version, contact the international service center of SANGFOR Technologies Inc

