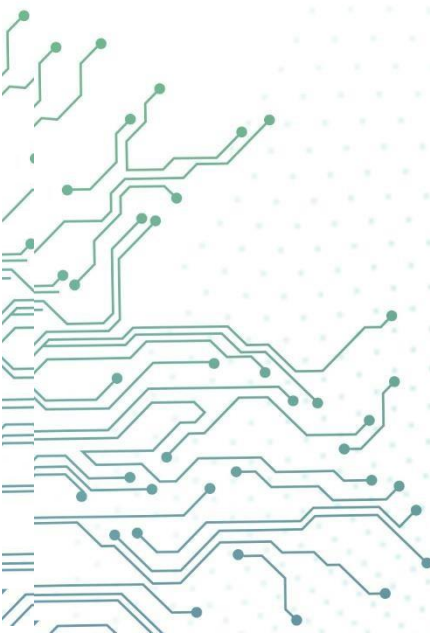




# **SCP Linee Guida per la configurazione dell'Autenticazione**

**Version 6.1.0**



## Registro Modifiche

Data	Descrizione Modifiche
Aug 8, 2020	Versione 6.1.0 release del documento.

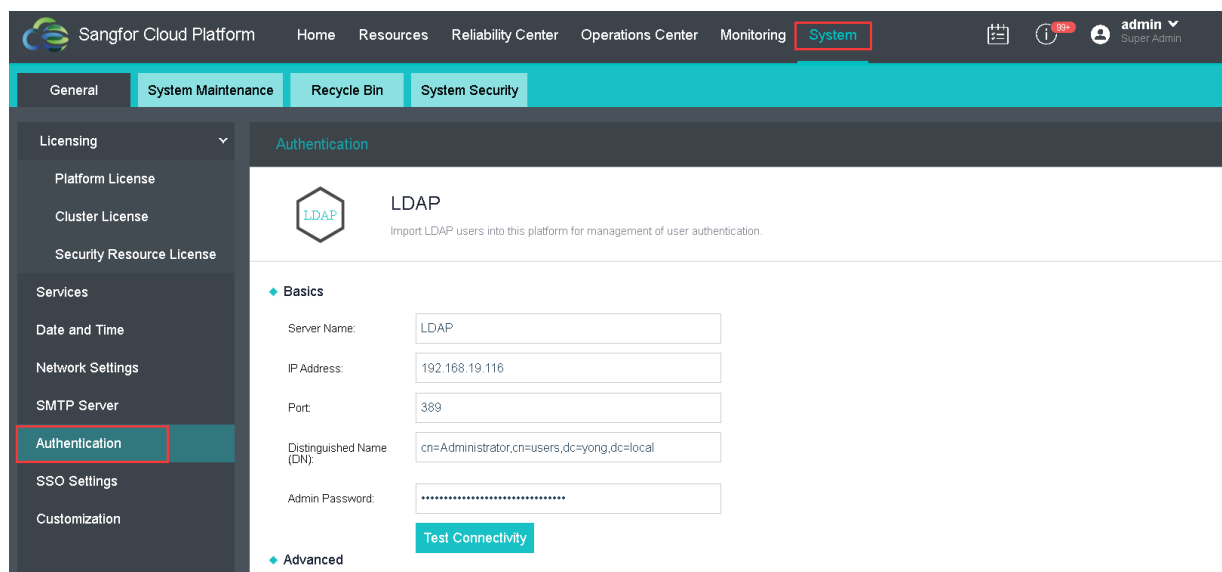
# CONTENUTO

Capitolo 1 Linee Guida Configurazione .....	1
1.1 Configurazione Autenticazione LDAP .....	1
1.2 Importare Utenti LDAP.....	3
1.3 Assegnare Ruolo Utente .....	5
Capitolo 2 Precauzioni.....	6

# Capitolo 1 Linee Guida Configurazione

## 1.1 Configurazione Autenticazione LDAP

1. Cliccare su [System] – [Authentication].



2. Configurare le informazioni base di LDAP. Inserisci le seguenti informazioni: nome server, Indirizzo IP, porta 389, distinguished name e password per utente admin.

Note: Nel campo “distinguished name” utilizza il formato mostrato nello screenshot qui sotto.

**General** | **System Maintenance** | **Recycle Bin** | **System Security**

**Licensing** | Platform License | Cluster License | Security Resource License

**Services** | Date and Time | Network Settings | SMTP Server | **Authentication** | SSO Settings | Customization

### Authentication

#### LDAP

Import LDAP users into this platform for management of user authentication.

◆ **Basics**

Server Name:

IP Address:

Port:

Distinguished Name (DN):

Admin Password:

**Test Connectivity**

◆ **Advanced**

Server Type:

3. Clicca "Test connectivity", assicurarsi che il risultato della connessione sia riuscita

Admin Password:

**Test Connectivity**

◆ **Advanced**

Server Type:

Username:

Name:

User Filter:

Mobile Number:

Email Address:

**Connection succeeded.**

4. Puoi lasciare la configurazione avanzata con le impostazioni predefinite e fare clic su "Salva" per completare la configurazione dell'autenticazione LDAP.

Admin Password:

**Test Connectivity**

◆ **Advanced**

Server Type:

Username:

Name:

User Filter:

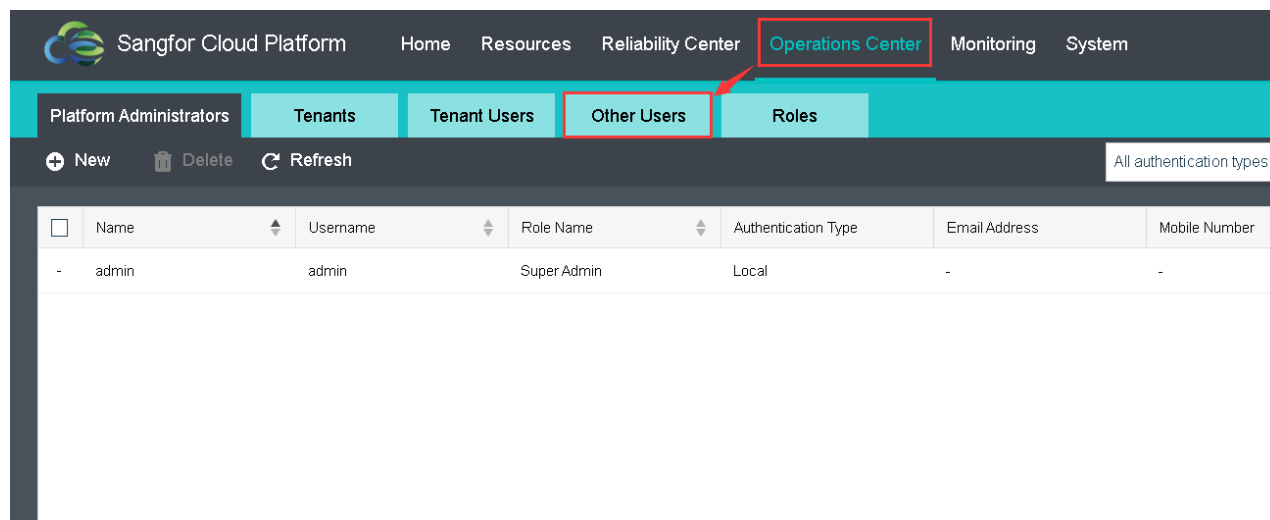
Mobile Number:

Email Address:

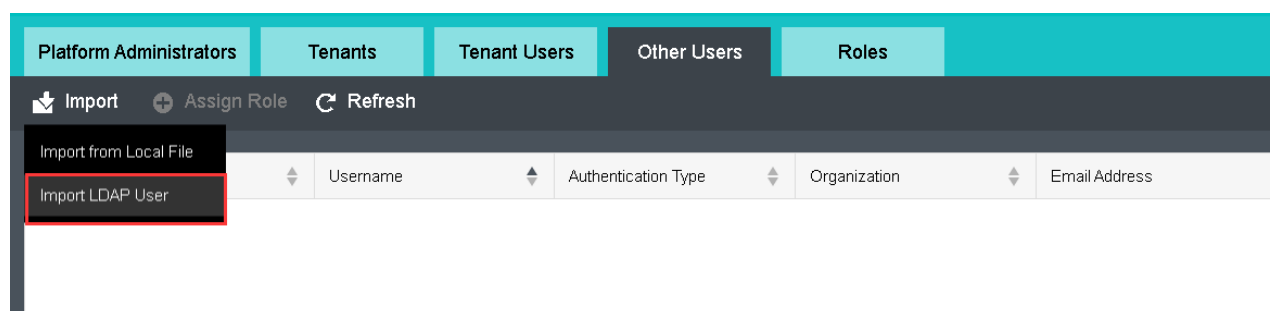
**Save**

## 1.2 Importare Utenti LDAP

1. Navigate to [Operation Center] – [Other Users].

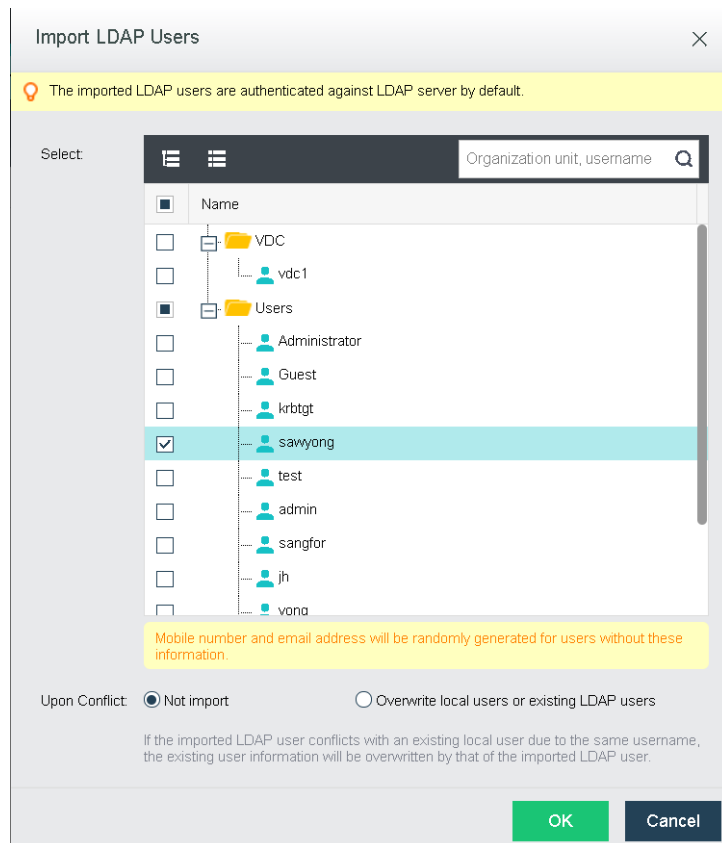


2. Selezionare [Import] – [Import LDAP User].



3. Selezionare l'utente LDAP che si vuole importare su aCloud.

Puoi scegliere l'azione "Non importare" o "Sovrascrivi utente locale" quando il nome utente LDAP è in conflitto con l'utente esistente in aCloud.

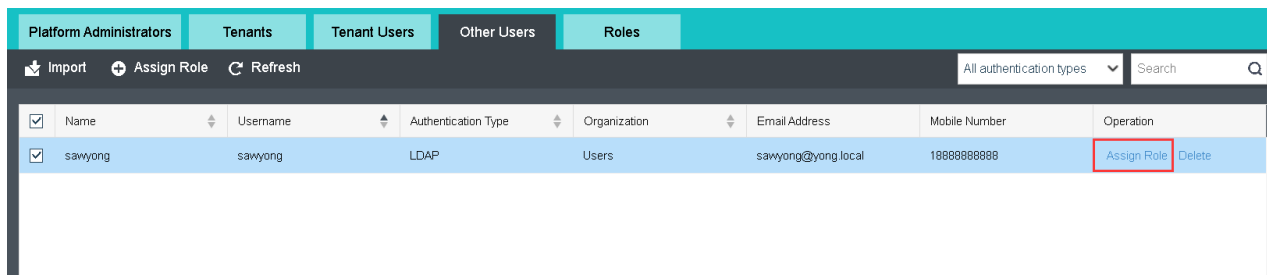


4. Cliccare su "Ok", l'utente sarà importato in aCloud e si potrà visualizzarlo sul pannello di controllo.

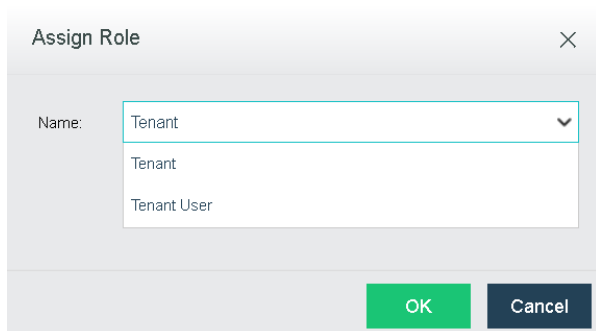
Platform Administrators							
Tenants							
Tenant Users							
Other Users							
Roles							
Import Assign Role Refresh							
All authentication types Search							
<input type="checkbox"/>	Name	Username	Authentication Type	Organization	Email Address	Mobile Number	Operation
<input type="checkbox"/>	sawyong	sawyong	LDAP	Users	sawyong@yong.local	18888888888	<a href="#">Assign Role</a> <a href="#">Delete</a>

## 1.3 Assegnare Ruolo Utente

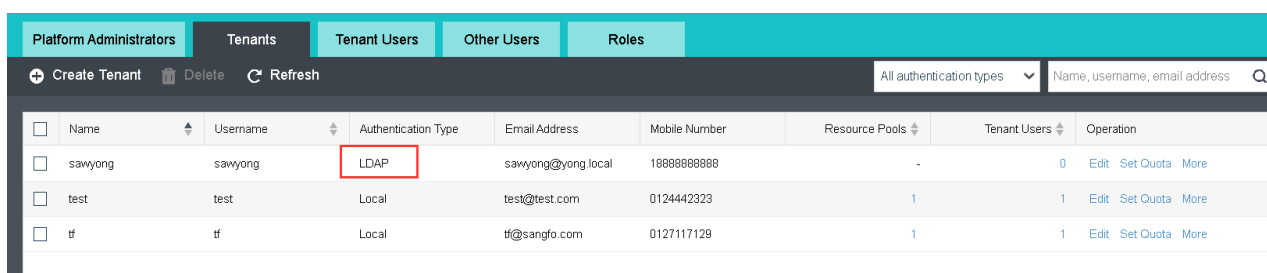
1. Selezionare l'utente e cliccare su "Assign Role". Il ruolo utente può essere Tenant o Tenant User.



2. Selezionare il ruolo desiderato e cliccare "Ok".



3. Adesso, all'utente è stato assegnato il ruolo "tenant".



## Capitolo 2 Precauzioni

1. Se il server LDAP è disconnesso da SCP o il server LDAP è inattivo, gli utenti non saranno in grado di accedere a SCP.
2. Quando si modificano le informazioni utente sul server LDAP, non è consigliabile modificare contemporaneamente il nome utente di accesso e l'e-mail. Se vengono modificate le informazioni utente nello stesso momento, quando importi l'utente su aCloud, verrà creato un nuovo utente in SCP.
3. Il nome utente importato non può essere admin o SCP.
4. Per gli utenti LDAP che non dispongono di e-mail e numero di telefono, queste informazioni saranno generate in modo casuale su SCP dopo l'importazione.
5. Se il sistema operativo del server LDAP è Windows, deve essere la versione Windows Server2012 minimo.
6. Se il sistema operativo del server LDAP è Linux, deve supportare OpenLDAP.



**SANGFOR**

Copyright © SANGFOR Technologies Inc. All rights reserved.

No part of this document may be reproduced or transmitted in any form or by any means without prior written consent of SANGFOR Technologies Inc.

SANGFOR is the trademark of SANGFOR Technologies Inc. All other trademarks and trade names mentioned in this document are the property of their respective holders.

Every effort has been made in the preparation of this document to ensure accuracy of the contents, but all statements, information, and recommendations in this document do not constitute a warranty of any kind, express or implied. The information in this document is subject to change without notice. To obtain the latest version, contact the international service center of SANGFOR Technologies Inc



W.: [www.sangfor.com](http://www.sangfor.com) | W.: [community.sangfor.com](http://community.sangfor.com) | E.: [tech.support@sangfor.com](mailto:tech.support@sangfor.com)

3