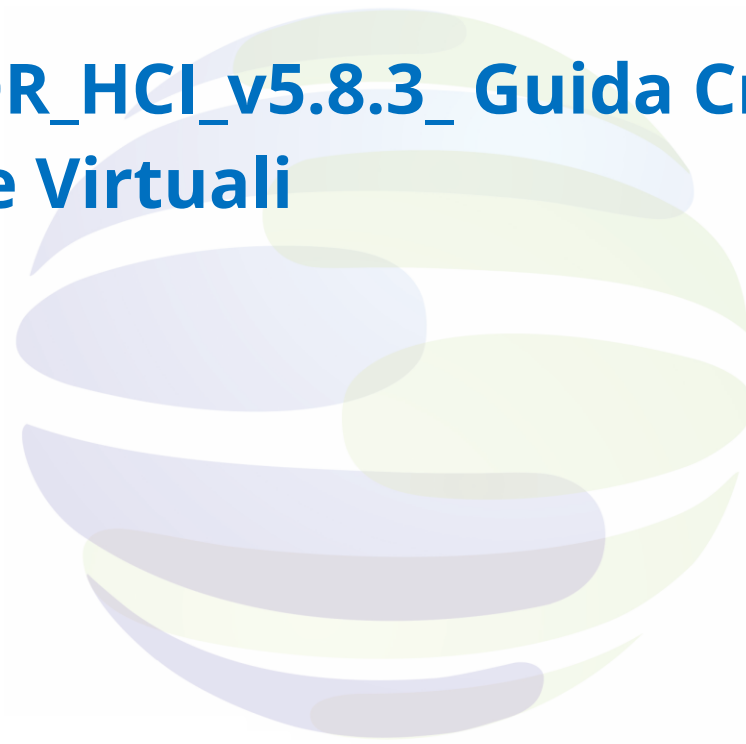




SANGFOR

SANGFOR_HCI_v5.8.3_ Guida Creazione machine Virtuali



SANGFOR Technologies Inc.

Maggio 2018

Your Future-Proof IT Enabler



SANGFOR




Your Future-Proof IT Enabler



Dichiarazione

Copyright © SANGFOR Technologies Inc. Tutti i diritti riservati.

Nessuna parte del presente documento potrà essere riprodotta e/o trasmessa in qualsiasi formato, o con qualsiasi mezzo senza previo consenso scritto da parte di SANGFOR Technologies Inc.

SANGFOR, SINFOR e  il logo sono marchi di SANGFOR Technologies Inc. Tutti gli altri marchi e nomi commerciali, citati nel presente documento sono di proprietà dei rispettivi proprietari.

La stesura del presente documento è stata scrupolosa, così da garantirne l'accuratezza dei contenuti, ma tutte le dichiarazioni, le informazioni e le raccomandazioni contenute in questo documento non costituiscono nessuna garanzia di alcun tipo, espressa o implicita.

Le informazioni contenute in questo documento sono soggette a modifiche senza preavviso.

Per ottenere l'ultima versione, contattare il centro servizi internazionale di SANGFOR Technologies Inc.



Sommario

1	Introduzione	1
1.1	Abbreviazioni e convenzioni	1
1.2	Feedback	1
2.	Creazione VM ed installazione Sistema Operativo	2
2.1	Creazione di una nuova Virtual Machine	2
2.2	Installazione del Sistema operativo	4
2.3	Metodo alternativo	5
2.4	Installazione del Sistema operativo.	6
3.	Creazione di una VM da un file qcow2	7
4.	Importare una macchina virtuale	10



Introduzione

1.1 Abbreviazioni e convenzioni

HCI in questo articolo si riferisce al dispositivo SANGFOR HCI.

1.2 Feedback

Se hai dubbi su questi argomenti non esitare a contattarci, email:
tech.support@sangfor.com.



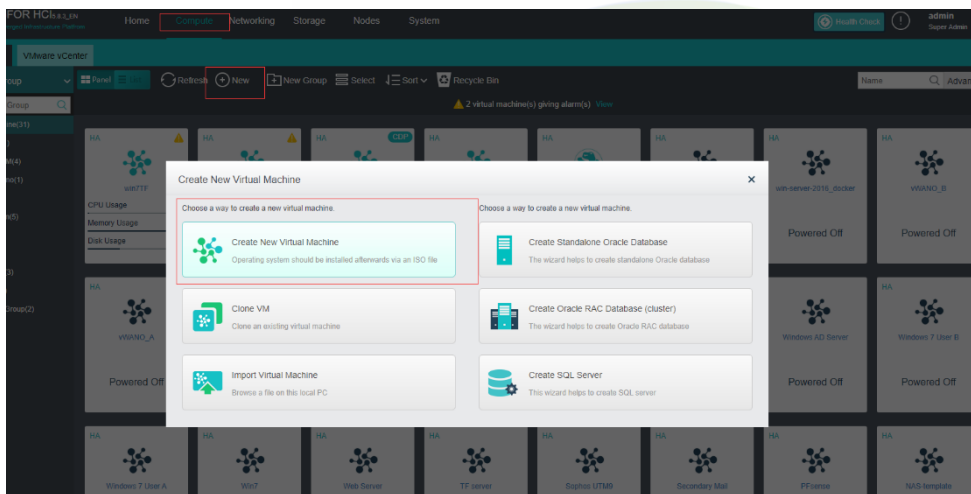
Your Future-Proof IT Enabler



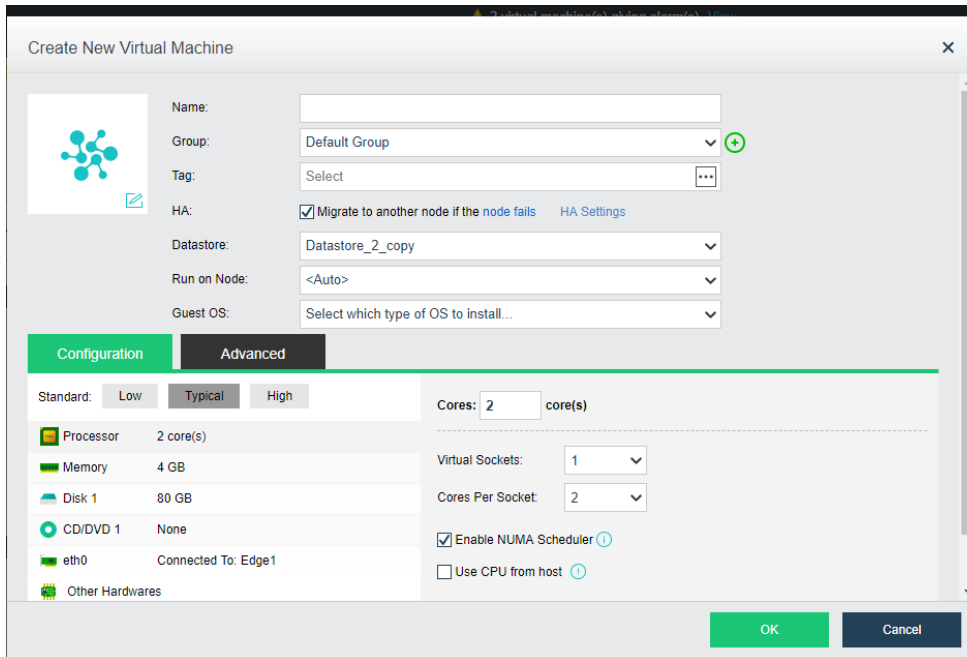
2. Creazione VM ed installazione Sistema Operativo

2.1 Creazione di una nuova Virtual Machine

All'interno del menu "compute", clicca sul pulsante new e seleziona "create new virtual machine"



Inserisci i dettagli di configurazione della VM



Create New Virtual Machine

Name:

Group:

Tag:

HA: ☒ Migrate to another node if the node fails [HA Settings](#)

Datastore:

Run on Node:

Guest OS:

Configuration | Advanced

Standard: ☐ Low ☒ Typical ☐ High

Processor: 2 core(s)

Memory: 4 GB

Disk 1: 80 GB

CD/DVD 1: None

eth0: Connected To: Edge1

Other Hardware

Cores: core(s)

Virtual Sockets:

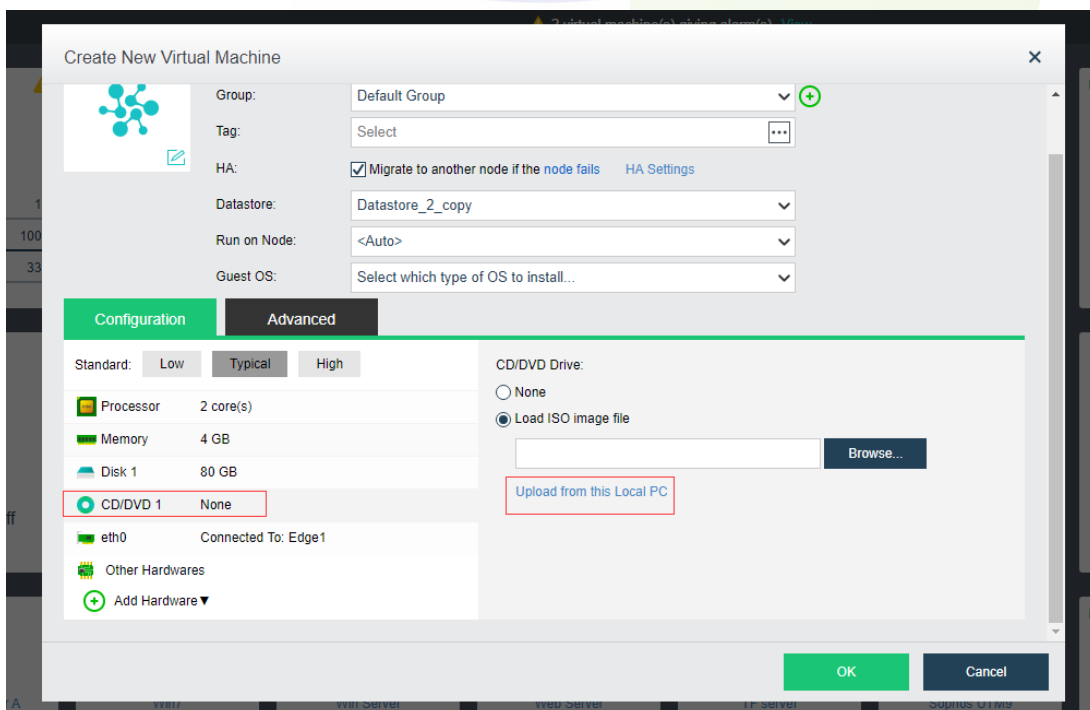
Cores Per Socket:

☒ Enable NUMA Scheduler

☐ Use CPU from host

OK Cancel

Seleziona "CD/DVD 1" e clicca su "upload from this PC" sarai così reindirizzato alla pagina di caricamento.



Create New Virtual Machine

Group:

Tag:

HA: ☒ Migrate to another node if the node fails [HA Settings](#)

Datastore:

Run on Node:

Guest OS:

Configuration | Advanced

Standard: ☐ Low ☒ Typical ☐ High

Processor: 2 core(s)

Memory: 4 GB

Disk 1: 80 GB

CD/DVD 1: None

eth0: Connected To: Edge1

Other Hardware

Add Hardware

CD/DVD Drive:

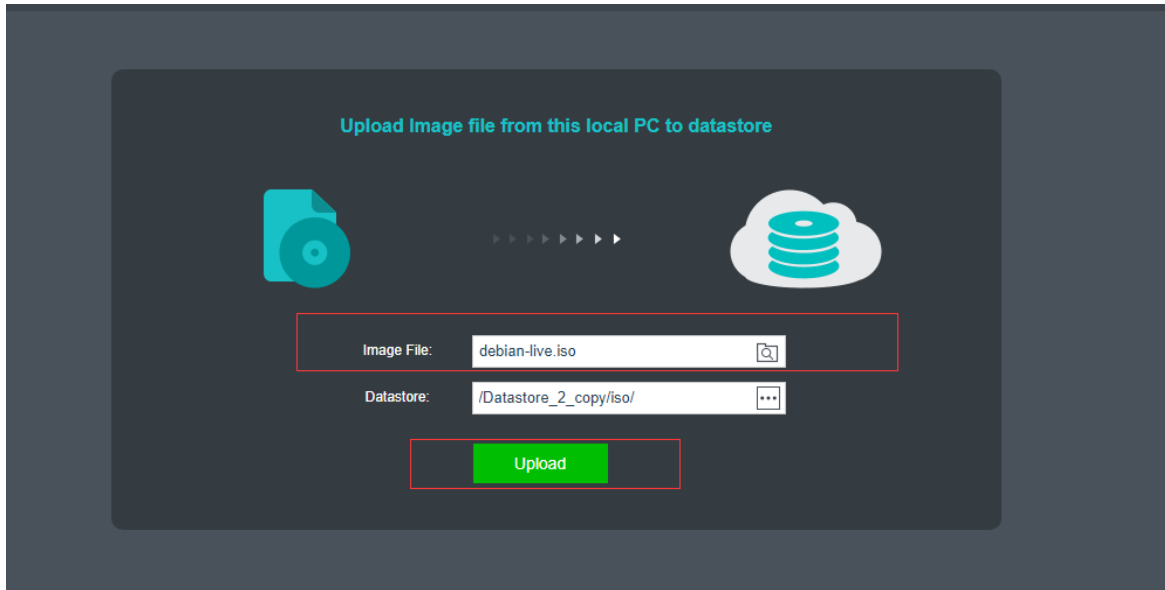
☐ None

☒ Load ISO image file

[Upload from this Local PC](#)

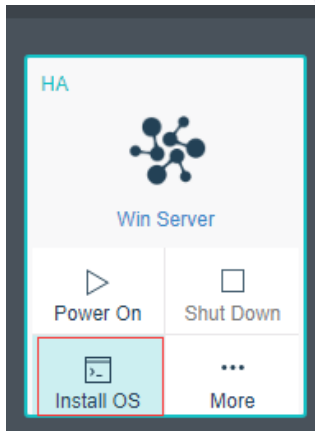
OK Cancel

Effettua il caricamento del file immagine del Sistema operativo



2.2 Installazione del Sistema operativo

Posizionandoti con il mouse sopra la VM creata, comparirà "Install OS".



Il sistema operativo può essere installato tramite un'immagine ISO o tramite un'unità USB

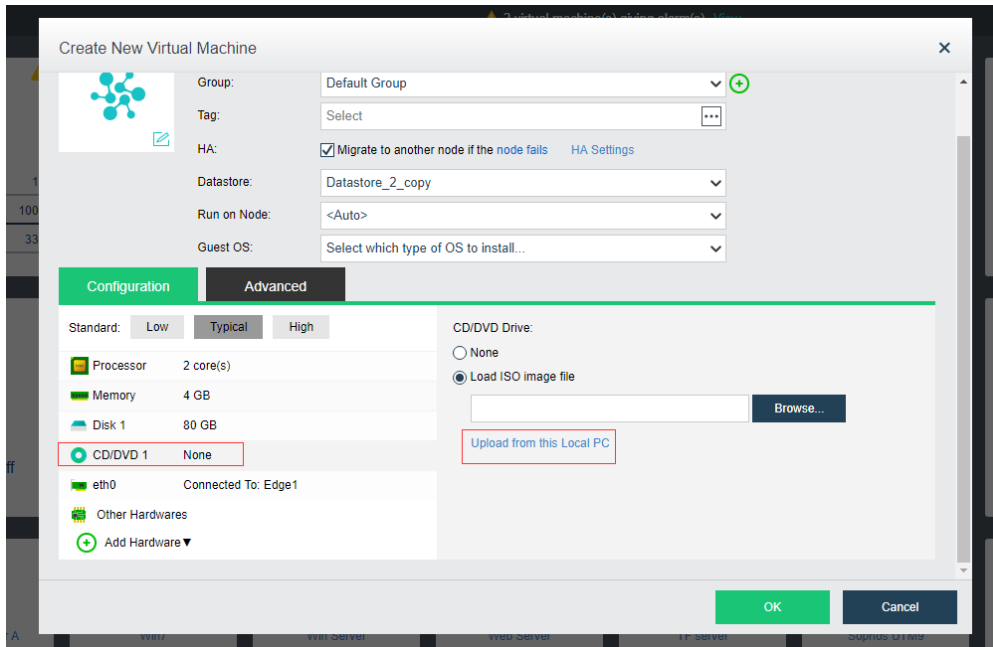
Your Future-Proof IT Enabler



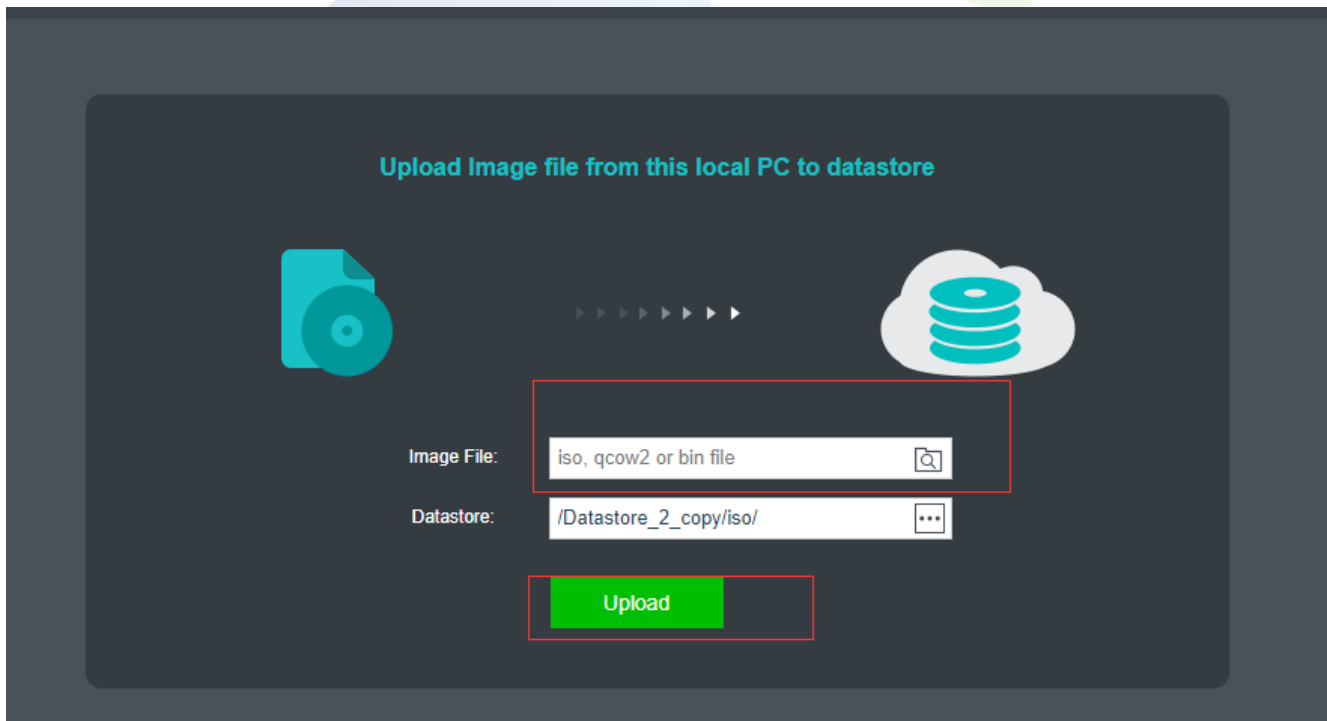
2.3 Metodo alternativo

E' possibile inviare dal PC a HCI anche file immagine del sistema operativo di tipo ISO, bin e qcow2

Seleziona CD/DVD 1 e clicca su "upload from this Local PC" verrai rediretto alla pagina di upload.



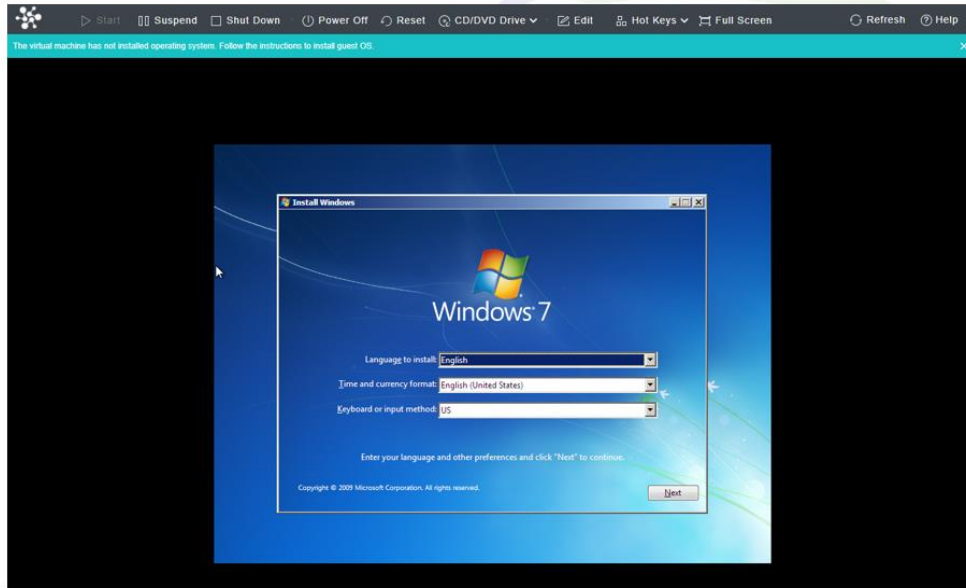
Seleziona il file del Sistema operativo da caricare.



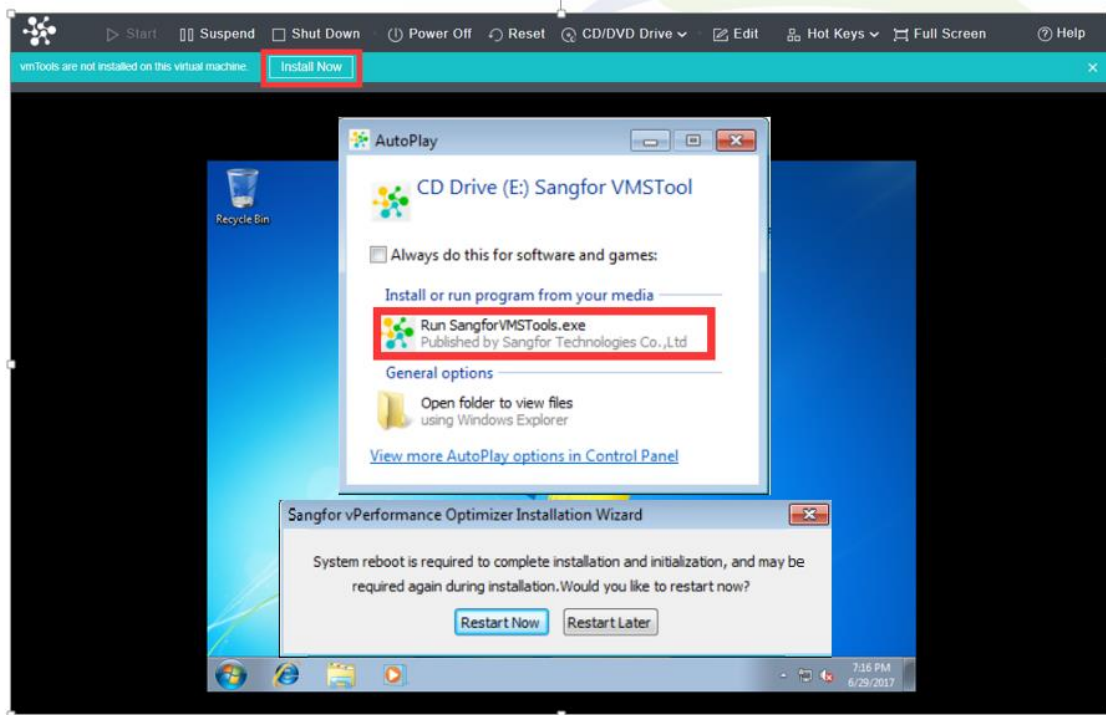
2.4 Installazione del Sistema operativo.

La procedura d'installazione del Sistema operativo è quella tradizionale.

Your Future-Proof IT Enabler



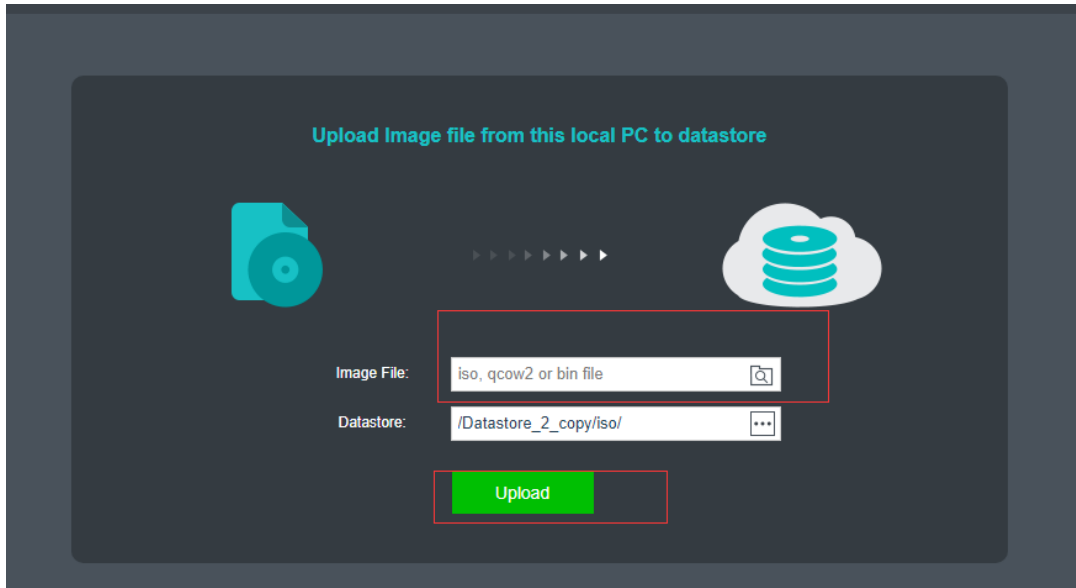
Una volta conclusa l'installazione del Sistema operativo installa i Sangfor VMS tools.



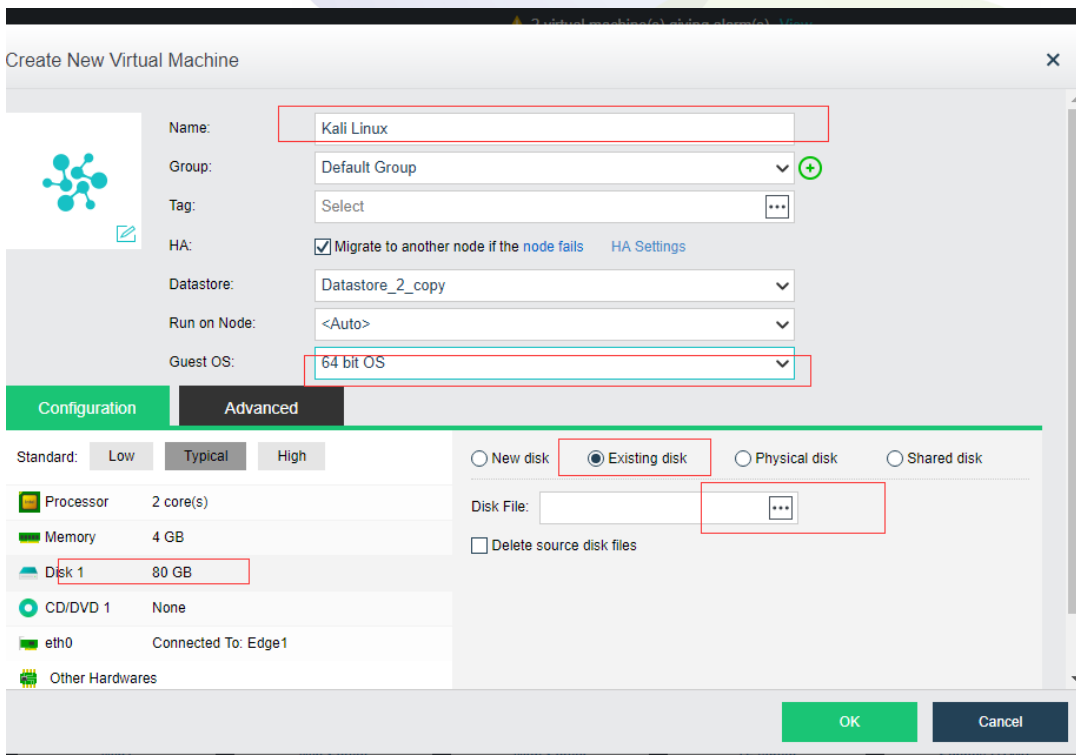
3. Creazione di una VM da un file qcow2

Your Future-Proof IT Enabler

Carica il file immagine in formato qcow2 dal PC a HCI

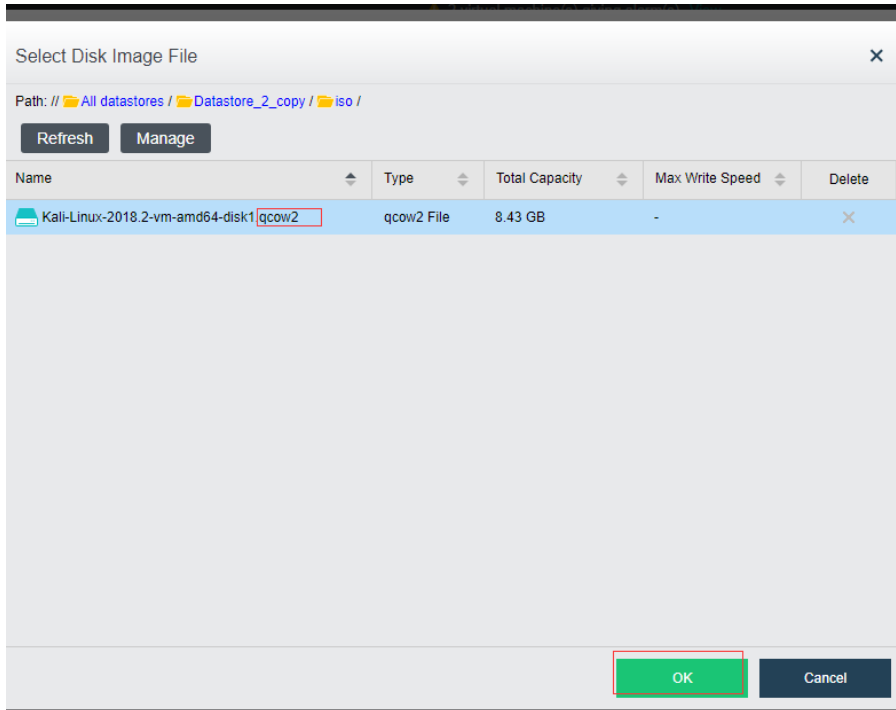


Da "Disk1" seleziona la voce "Existing Disk" e successivamente "disk file".

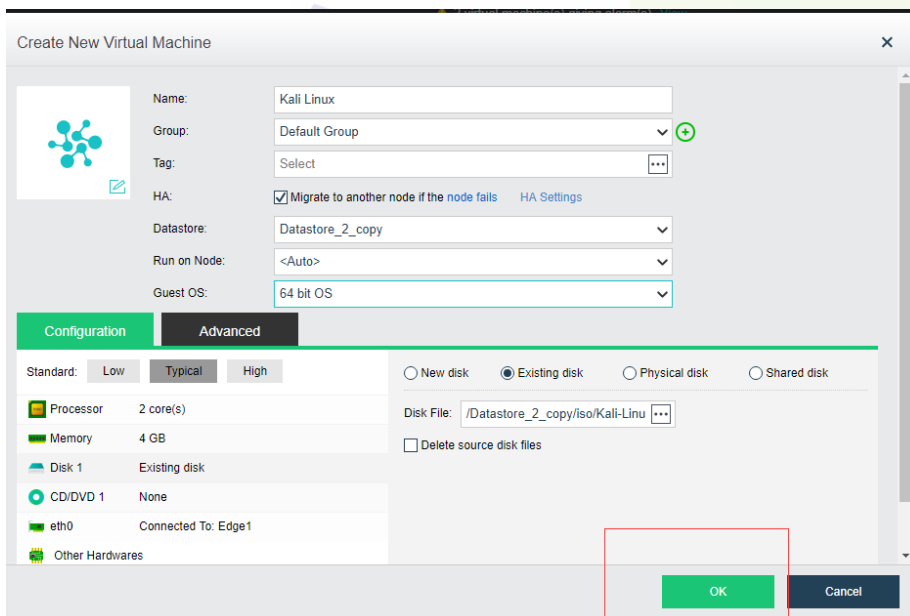


Your Future-Proof IT Enabler

Seleziona il file immagine



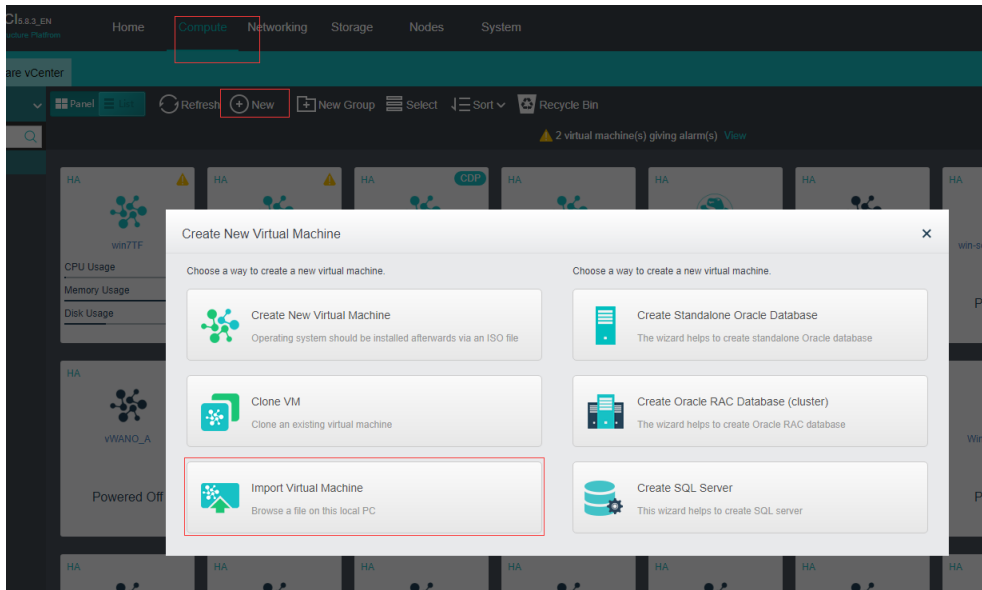
Controlla la configurazione della VM e conferma tramite il tasto OK.



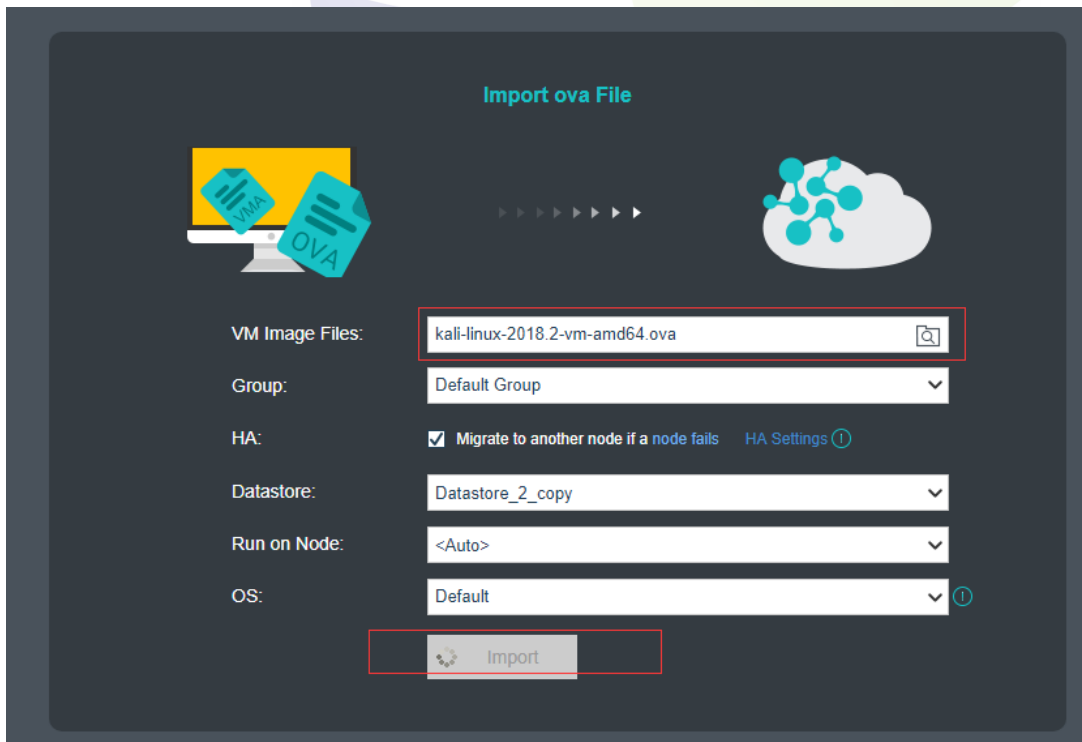
Your Future-Proof IT Enabler

4. Importare una macchina virtuale

All'interno del menu "compute", clicca "new" e seleziona "Import Virtual Machine"

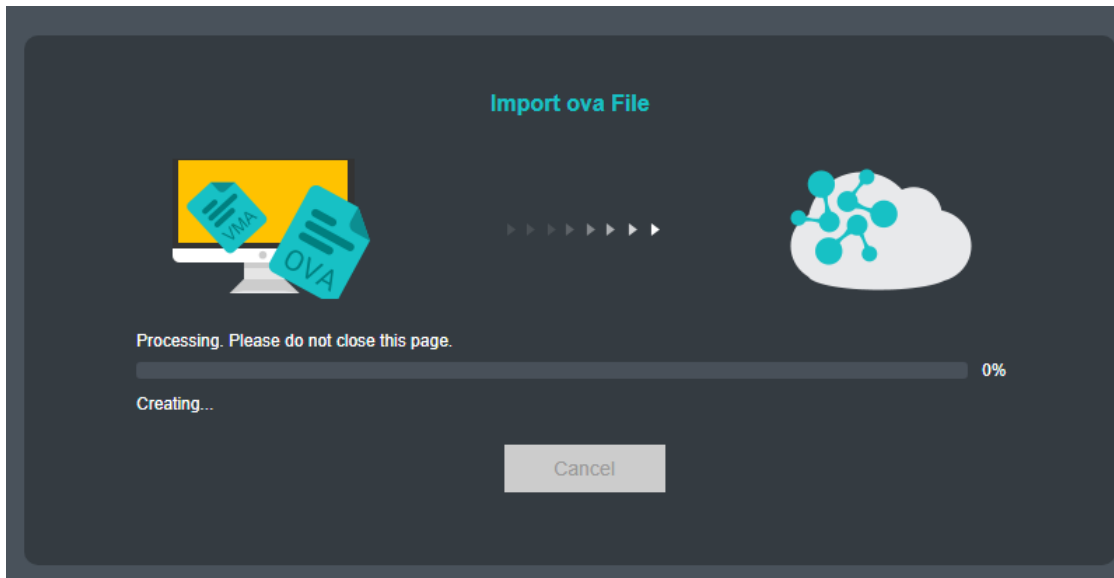


Seleziona il formato del file immagine della virtual machine (VMA o OVA), scegli il Sistema operativo e clicca su "Import".

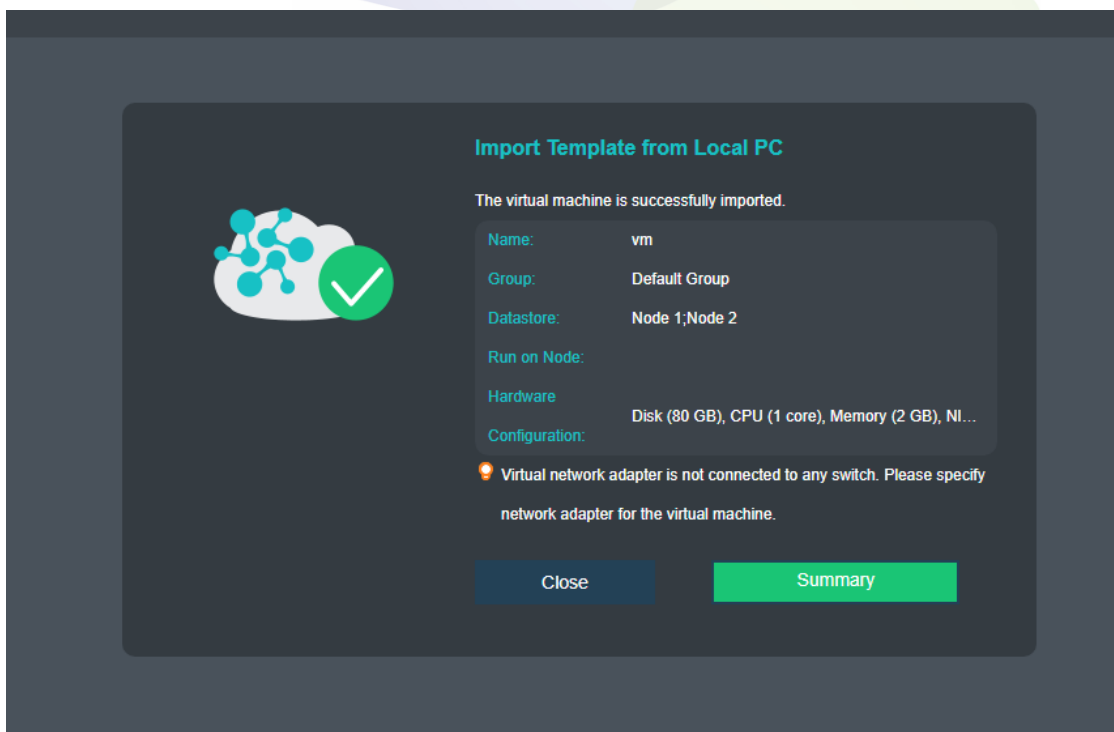


Your Future-Proof IT Enabler

Attendi che HCI esegui l'upload del file e crei la macchina virtuale.



Una volta completata l'operazione verrà mostrato qualcosa di simile alla seguente figura:



Your Future-Proof IT Enabler