

VDI

Implementazione multi-VLAN di Macchine Virtuali

Versione 5.4.5



Registro delle modifiche

Dattero	Cambia descrizione
Dicembre 20, 2020	Versione 5.4.5 rilascio del documento

Sommario

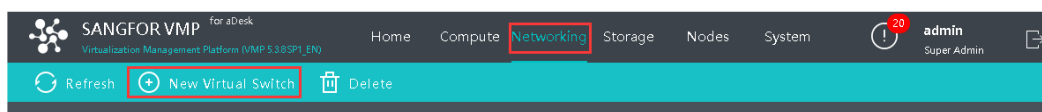
Capitolo 1: Scenari applicativi	1
Capitolo 2: Configurazione su VMP	1
Capitolo 3: Configurazione sullo switch	3
Capitolo 4: Precauzioni	3

Capitolo 1: Scenari applicativi

Quando la macchina virtuale ha una sola interfaccia fisica sulla rete, è necessario suddividere la rete in due VLAN (VLAN10 e VLAN20) per farle utilizzare dalla macchina virtuale. È necessario verificare e garantire che la macchina virtuale possa accedere normalmente al gateway.

Capitolo 2: Configurazione su VMP

1. Vai su **Networking** e seleziona "**New Virtual Switch**".



2. Seleziona **eth2** come interfaccia fisica in grado di connettersi alla rete fisica.

3. Imposta il **VLAN ID** dello switch virtuale con il valore **10**.

Create New Virtual Switch

Switch Name: VLAN10

Description:

Connected Physical Network | Connected Virtual Machine

☐ None

☒ Connected Physical Network (via the port; same with all other managed nodes)

eth2

☒ VLAN ID (tag is used to communicate with the physical network)

10

Save Cancel

4. Utilizzare lo stesso metodo per creare uno switch virtuale **VLAN 20**.

Create New Virtual Switch

Switch Name: VLAN20

Description:

Connected Physical Network | Connected Virtual Machine

☐ None

☒ Connected Physical Network (via the port; same with all other managed nodes)

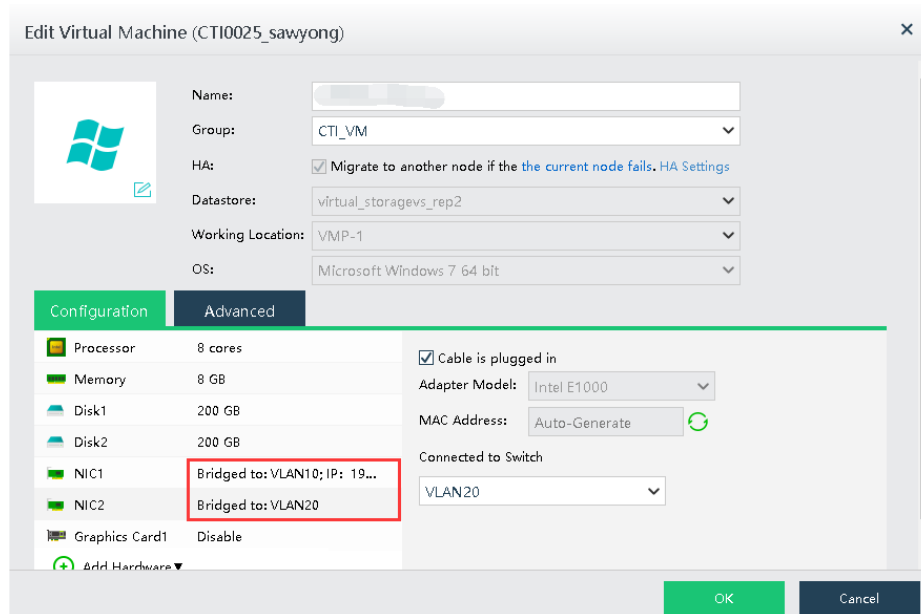
eth2

☒ VLAN ID (tag is used to communicate with the physical network)

20

Save Cancel

5. Dopo aver creato lo switch con VLAN, è possibile modificare la scheda NIC della macchina virtuale e connettersi allo switch VLAN appropriato.



Capitolo 3: Configurazione sullo switch

Se un'interfaccia di un Cisco Switch è collegata all'interfaccia fisica VMP eth2, sotto esempio di configurazione:

```
Switch# configure terminal
switch(config)# interface ethernet 3/1
switch(config-if)# switchport mode trunk
switch(config-if)# switchport trunk allow vlan 10,20
```

Capitolo 4: Precauzioni

1. Se un cluster VMP è attivo, l'interfaccia di rete di ciascun nodo deve essere connessa ad uno switch fisico.
2. Diversi produttori di switch hanno diversi metodi di configurazione VLAN. Si consiglia di consultare il supporto tecnico corrispondente per le varie configurazioni VLAN dello switch.
3. Il tagging VLAN verrà taggato sullo switch VMP prima del trasferimento del traffico allo switch fisico. Assicurarsi che lo switch fisico utilizzi la modalità **trunk** ma non la modalità **access**.



Copyright © SANGFOR Technologies Inc. All rights reserved.

No part of this document may be reproduced or transmitted in any form or by any means without prior written consent of SANGFOR Technologies Inc.

SANGFOR is the trademark of SANGFOR Technologies Inc. All other trademarks and trade names mentioned in this document are the property of their respective holders.

Every effort has been made in the preparation of this document to ensure accuracy of the contents, but all statements, information, and recommendations in this document do not constitute a warranty of any kind, express or implied. The information in this document is subject to change without notice. To obtain the latest version, contact the international service center of SANGFOR Technologies Inc