



**VDI**

# **Panduan Konfigurasi Integrasi PC dan aDesk**

**Version 5.4.5**



## Catatan Perubahan

Tanggal	Deskripsi Perubahan
20 Dec. 2020	Versi 5.4.5 Rilis Dokumen

## Content

Bab 1 Pengenalan.....	3
1 .1 Deskripsi Dokumen .....	3
Bab 2 Deskripsi Fungsional .....	3
Bab 3 Skenario Aplikasi .....	3
Bab 4 Prasyarat .....	3
Bab 5 Langkah Konfigurasi .....	4
5.1 Integrasi PC .....	4
5.1.1 Instalasi .....	4
5.1.2 Fitur dan Tangkpan Layar .....	6
5.2 Integrasi aDesk .....	12
5.2.1 Konfigurasi .....	12

## **Bab 1 Pengenalan**

### **1.1 Deskripsi Dokumen**

Dokumen ini memiliki hak cipta dan lisensi oleh Sangfor Technology, semua hak cipta dilindungi oleh undang – undang. Tanpa izin tertulis dari perusahaan setiap unit atau individu tidak diperbolehkan mengutip atau menyalin sebagian atau seluruh isi buku tanpa otorisasi serta tidak menerbitkannya dalam bentuk apapun. Disebabkan upgrade versi produk atau alasan lainnya, isi dari manual ini kemungkinan berubah. Sangfor Technology memiliki hak untuk mengubah isi dari manual ini tanpa pemberitahuan atau permintaan apapun. Manual ini hanya digunakan sebagai panduan. Sangfor Technology selalu berusaha untuk menyediakan informasi yang akurat di dalam manual ini namun tidak memberikan garansi isi dari manual ini bebas dari kesalahan.

## **Bab 2 Deskripsi Fungsional**

Integrasi PC: install software intergerasi ke dalam PC dan gunakan PC sebagai aDesk yang menghubungkan ke virtual machine.

## **Bab 3 Skenario Aplikasi**

Beberapa pelanggan yang mempunyai PC lama karena kinerjanya (CPU, Memory, dll). Tidak dapat memenuhi persyaratan sistem bisnis tetapi mereka belum mencapai titik usang. Jika pelanggan menggunakan virtualisasi kami, PC akan menggunakan aDesk untuk menghubungkan ke virtual mesin.

## **Bab 4 Prasyarat**

List yang berhubungan dengan kondisi, membutuhkan konfigurasi seperti:

1. PC fisik
2. Paket instalasi integrasi (diinstal satu per satu)

## Bab 5 Langkah Konfigurasi

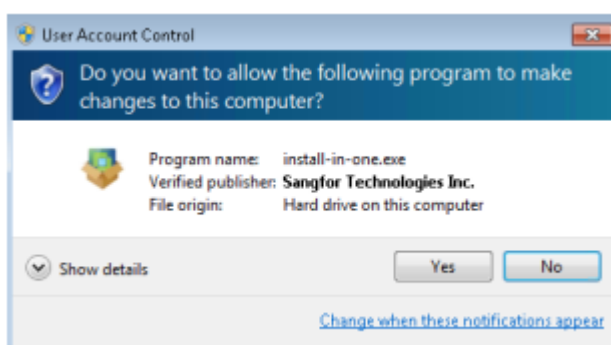
### 5.1 Integrasi PC

#### 5.1.1 Instalasi

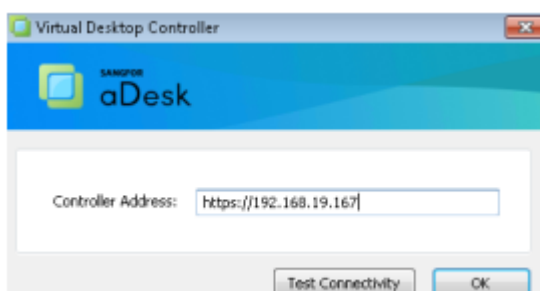
1. Download file install-in-one.exe berdasarkan versi firmware VDI saat ini ke dalam PC fisik dari Komunitas Sangfor atau kontak support Sangfor.



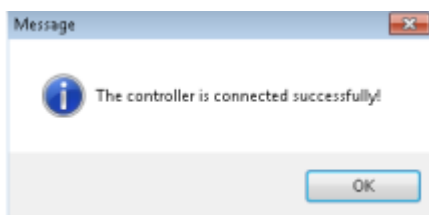
2. Setelah didownload, unzip dan klik file .exe untuk memulai instalasi



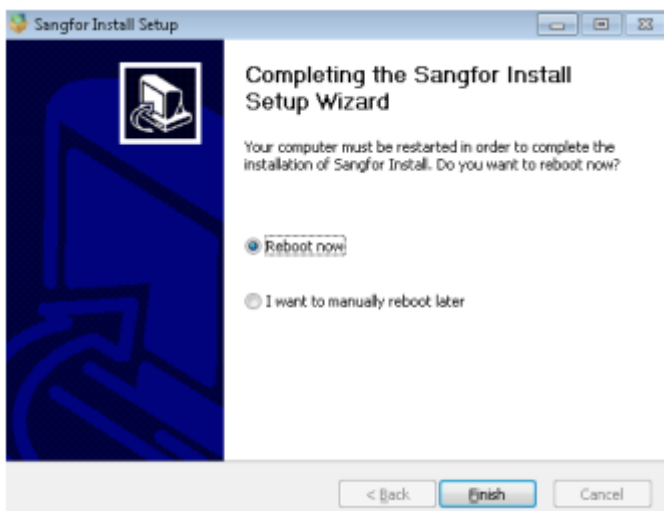
3. Setelah instalasi, masukan alamat **IP dari VDC** dan anda bisa langsung test koneksi antara PC dan VDC melalui “test connectivity”



4. Jika test berhasil akan muncul kotak dialog “The controller is connected successfully”



5. Setelah setting alamat **IP dari VDC**, anda membutuhkan restart fisik PC



6. Setelah restart, **PC VDI** klien akan otomatis boot up

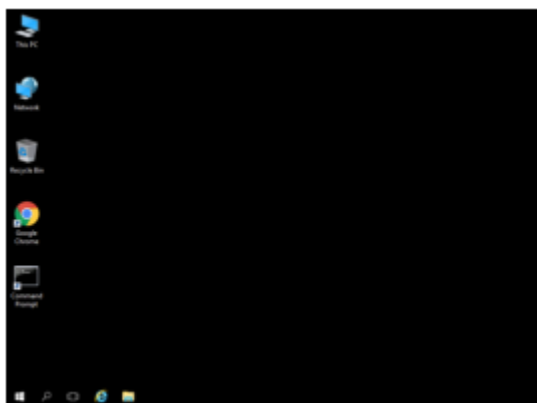


7. Anda butuh memasukan nama pengguna dan kata sandi untuk memasuki virtual mesin. Disini anda bisa memilih untuk mengingat kata sandi dan otomasi login (untuk menampilkan 2 item tersebut arahkan ke **VDC**

[**System > Logging in > VDI Client**] pilih “Allow automatic login” dan “Allow user to save username and password”).



8. Login ke dalam VM berhasil



### 5.1.2 Fitur dan Tangkpan Layar

1. Setelah masuk ke dalam virtual mesin, tekan “ctrl+shift+f11” untuk kembali ke VDI interface.

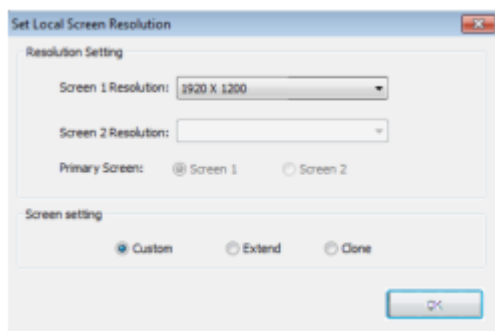


2. Disana terdapat icon kecil di pojok kanan bawah. Pengguna dapat memilih resolusi layar, log out VDI akun saat ini, restart PC, mengubah ke local desktop dan mematikan PC.



Klik restart dan mematikan PC berarti fisik PC akan dimatikan tapi tidak dengan virtual mesinnya.

Pilih local screen resolution interface:

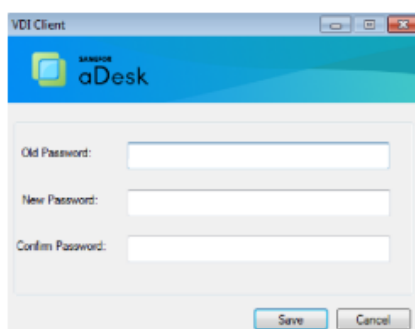




3. Dipojok kanan atas, anda dapat melihat VDI login status dan anda dapat memodifikasi kata sandi, no telepon, dan melakukan system setting. Pengaturan sistem pada dasarnya adalah beberapa pengaturan preferensi.



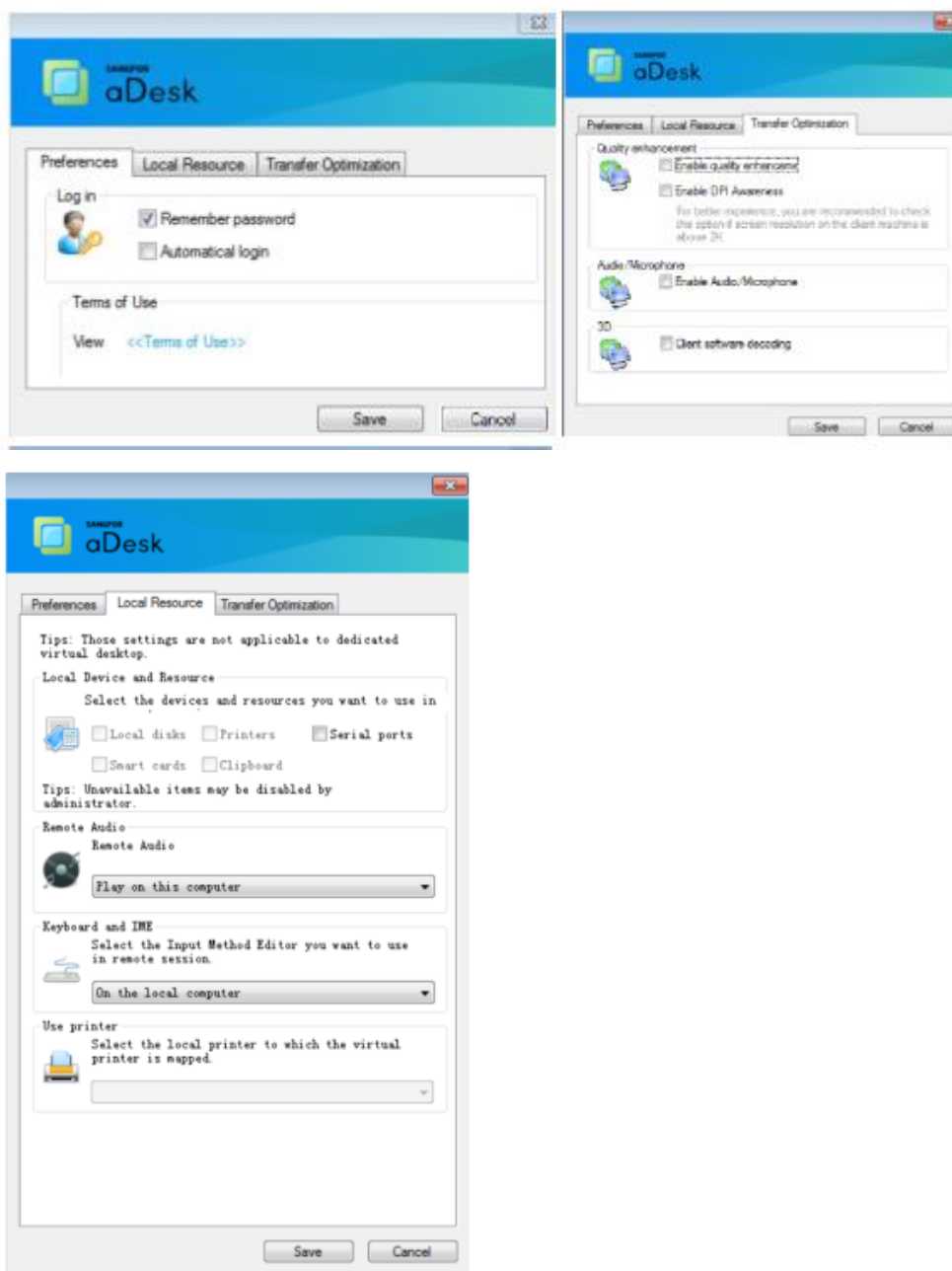
- Ubah kata sandi interface:



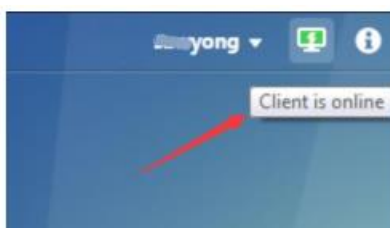
- Ubah nomor telepon interface:



- System prefrensi setting interface



4. Tidak ada jalan untuk mengedit alamat IP VDC di system setting dikarenakan pengguna masih login. Jika ada ingin mengganti alamat IP VDC, anda butuh mengeluarkan pengguna terlebih dahulu, karena jika tidak itu tidak akan bisa dimodifikasi.



Pada titik mouse icon berwarna hijau mengindikasikan status VDI sedang online. Keluarkan pengguna VDI di pojok kanan bawah. Setelah itu waktunya anda bisa mengganti alamat IP VDI dengan cara klik pada bagian “Setting”



5. Untuk alasan keamanan dan kemudahan control, administrator jaringan bisa mengontrol user yang mencoba untuk membuat perubahan pada konfigurasi PC klien. Konfigurasi ini pada **VDC [System > Logging In > Thin Client]**

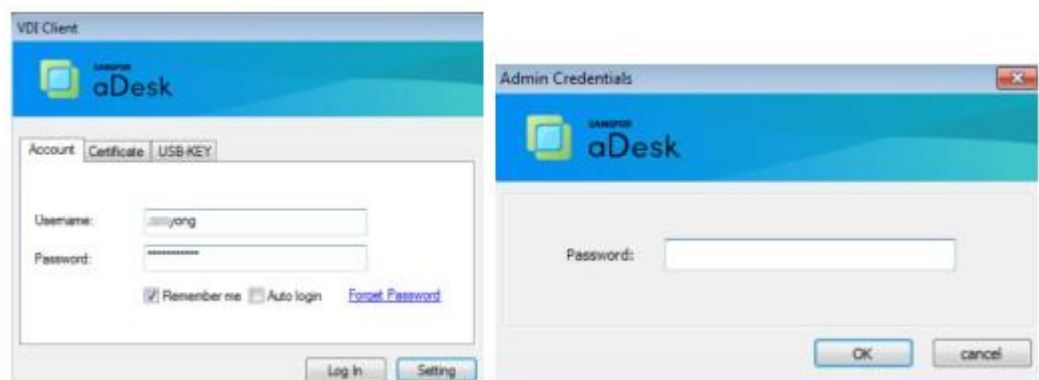


Efek setelah mengaktifkan 2 pilihan tersebut diatas:

## I. Pindah ke local desktop



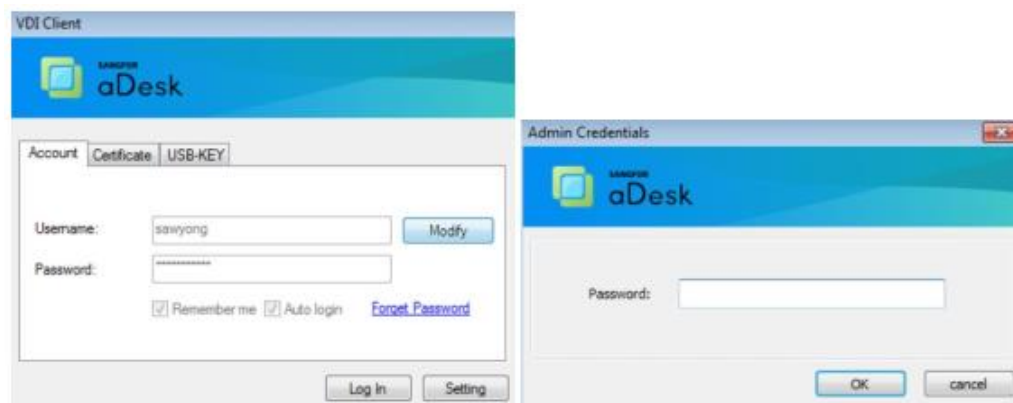
## II. Ubah alamat IP VDC



## III. Ubah auto login pada kata sandi pengguna:



## IV. Ubah auto login pada akun pengguna



## 5.2 Integrasi aDesk

Integrasi aDesk berarti bahwa customer tidak ingin menampilkan interface android ketika menggunakan aDesk:

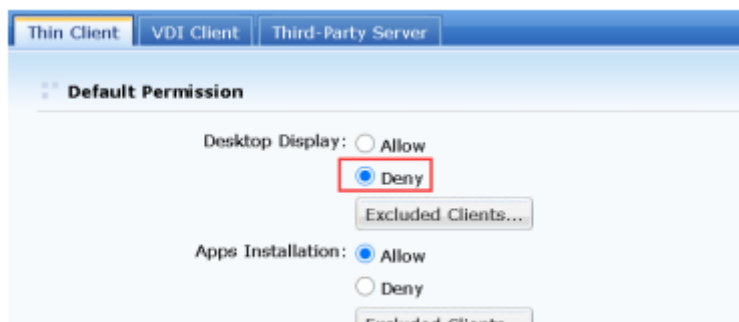


### 5.2.1 Konfigurasi

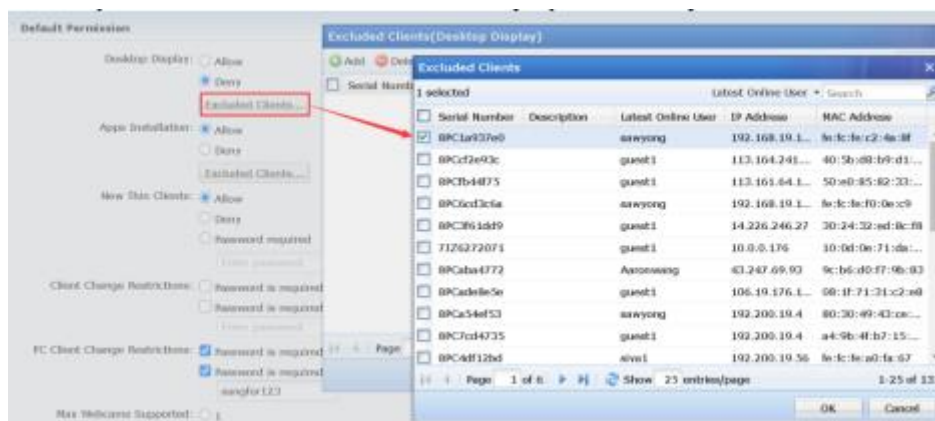
Area utama yang perlu dikonfigurasi ada di VDC seperti pengingat nama pengguna dan kata sandi, otomatis login, mencegah tampil ke desktop dan menyembunyikan baris navigasi ke dalam policy grup.

Konfigurasi spesifik nya sebagai berikut:

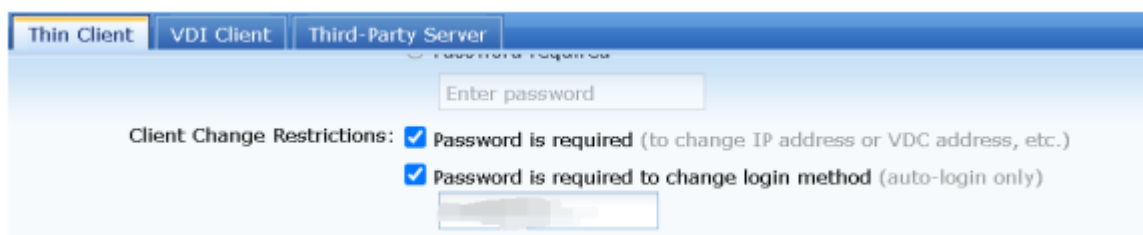
- I. Pilih tampilah Desktop sebagai “Deny” [**System > Logging In > Thin Client**]



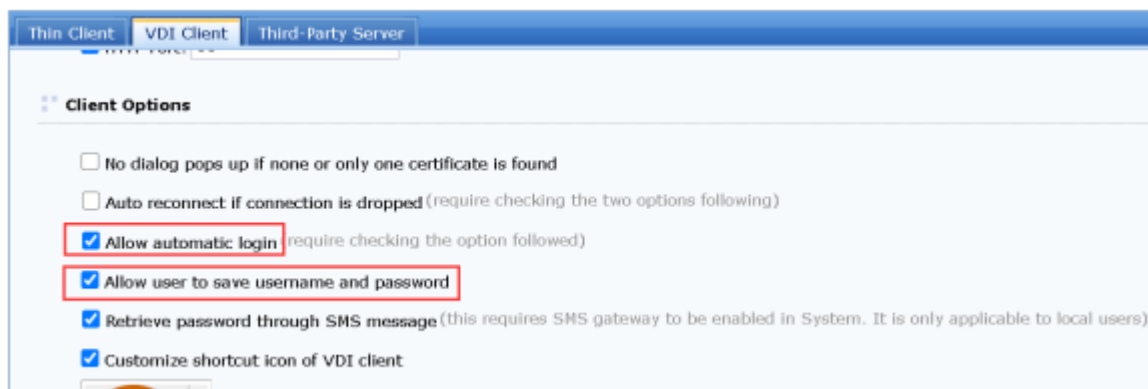
Anda bisa mengkecualikan klien yang ingin tetap ditampilkan view desktopnya



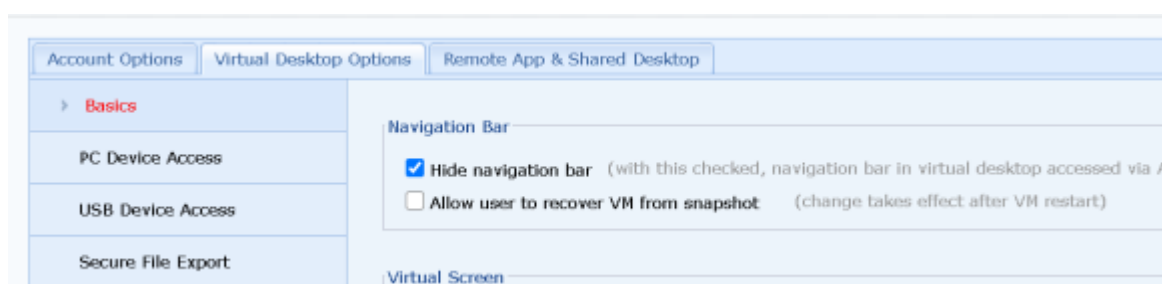
- II. Aktifkan “Client Change Restrictions” ketika pengguna ingin memodifikasi kata sandi VDI dan konfigurasi yang terkait dengan aDesk. Ini dibutuhkan kata sandi yang diatur oleh administrator.



- III. Pilih “Allow automatic login” dan “Allow user to save username” pada [System > Logging In > VDI Client]



IV. Sembunyikan navigation bar pada [VDI Options > Policy set > Virtual Desktop Options].





Hak cipta (c) Sangfor Technologies Inc. Hak cipta dilindungi oleh undang-undang. Dilarang menyebarluaskan atau memproduksi ulang sebagian dari atau seluruh dokumen ini tanpa persetujuan tertulis dari Sangfor Technologies Inc. SANGFOR adalah merek dagang dari Sangfor Technologies Inc. Semua merek dagang dan nama dagang lain yang disebutkan dalam dokumen ini adalah milik dari pemegangnya masing-masing.

Segala upaya telah dilakukan dalam mempersiapkan dokumen ini untuk memastikan keakuratan konten, namun semua pernyataan, informasi, dan rekomendasi dalam dokumen ini bukan merupakan jaminan dalam bentuk apa pun, tersurat maupun tersirat. Informasi dalam dokumen ini dapat berubah tanpa pemberitahuan. Untuk mendapatkan versi terbaru, hubungi pusat layanan internasional SANGFOR Technologies Inc.

