



**SANGFOR**



# **IAM**

## **Pedoman POC Active Standby Failover**

**Versi 12.0.18**



## Perubahan Catatan

Tanggal	Deskripsi Perubahan
20 Agustus 2018	Rilis Dokumen Versi 12.0.13.

# Daftar Isi

Bab 1 Latar Belakang.....	1
1.1 Pengantar.....	1
1.2 Skenario Aplikasi.....	1
Bab 2 Langkah Konfigurasi dan Tangkapan Layar.....	2
2.1 Konfigurasi Fungsi Failover Aktif / Standby.....	2

# Bab 1 Latar Belakang

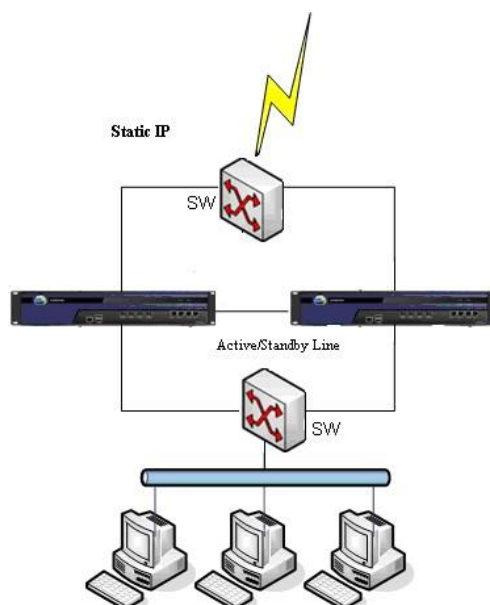
## 1.1 Pengantar

Ke Failover Aktif / Standby menandakan bahwa dua perangkat saling terhubung ke dalam sebuah *cluster* dua-node, dimana perangkat tersebut masing-masing *backup*. Hal ini umumnya digunakan dalam jaringan yang terdiri dari dua *line* (*primary line* dan *secondary line*) dan kedua perangkat tersebut masing-masing terhubung ke dua *line*. Ketika *primary line* terputus, *secondary line* akan mengambil alih dan perangkat *standby* akan menjadi aktif (itu membuat konfigurasi yang sama seperti perangkat aktif).

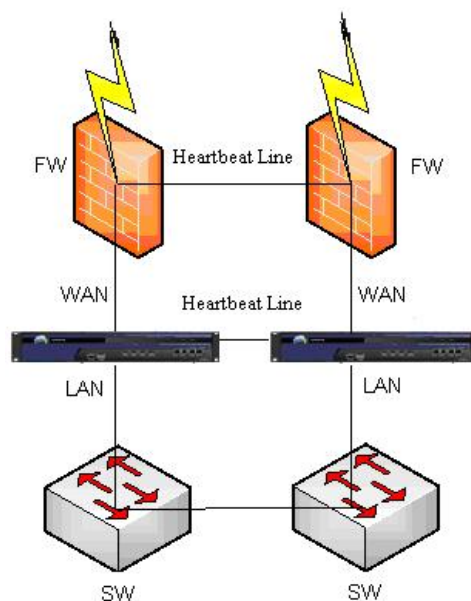
## 1.2 Skenario Aplikasi

Tipikal topologi jaringan seperti yang ditampilkan berikut ini:

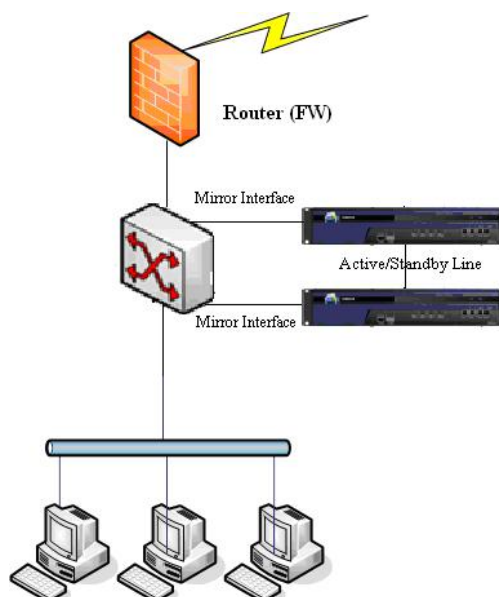
1. Penerapan *failover* aktif / *standby* dalam *Route mode*:



2. Penerapan *failover* aktif / *standby* dalam *Bridge mode*:



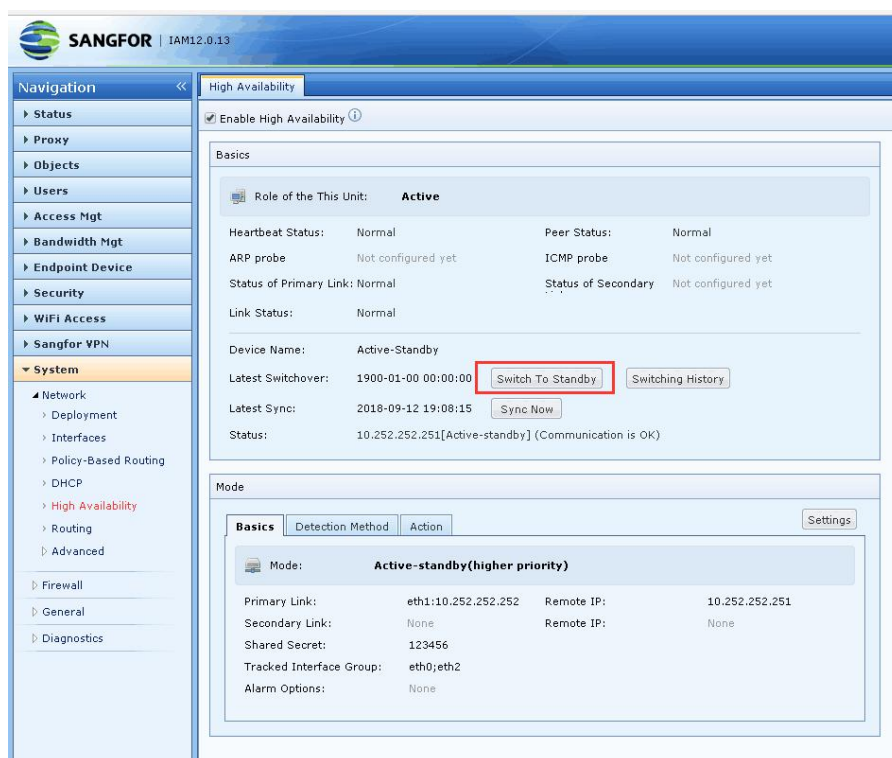
### 3. Penerapan *failover* aktif / *standby* dalam *Bypass mode*:



## Bab 2 Langkah Konfigurasi dan Tangkapan Layar

### 2.1 Konfigurasi Fungsi Failover Aktif / Standby

1. Setelah mengkonfigurasi *High Availability*, ada tombol “*Switch to Standby*” Tekan tombol untuk *switch over* untuk ke perangkat *standby*.



## Bab 3 Tindakan Pencegahan

1. Perangkat aktif dan perangkat *standby* harus dari model perangkat keras dan versi perangkat lunak yang sama.
2. konfigurasi dari dua perangkat harus sama, kecuali lisensi.
3. Sebelum Anda melakukan operasi yang mungkin me-*restart* perangkat, seperti mengubah *deployment mode*, memulihkan konfigurasi *default* dan mengubah waktu sistem, silahkan aktifkan *update mode* jika tidak, *switch* aktif / *standby* dapat muncul ketika perangkat *restart* dan oleh karena itu mengakibatkan kegagalan sinkronisasi konfigurasi.
4. Aktif / *Standby failover* dapat *sync* status pengguna *online*. Setelah *switchover*, pengguna tidak perlu otentikasi.



Hak cipta (c) Sangfor Technologoes Inc. Hak cipta dilindungi oleh undang-undang. Dilarang menyebarkan atau memproduksi ulang sebagian dari atau seluruh dokumen ini tanpa persetujuan tertulis dari Sangfor Technologies Inc.

SANGFOR adalah merek dagang dari Sangfor Technologies Inc. Semua merek dagang dan nama dagang lain yang disebutkan dalam dokumen ini adalah milik dari pemegangnya masing-masing.

Segala upaya telah dilakukan dalam mempersiapkan dokumen ini untuk memastikan keakuratan konten, namun semua pernyataan, informasi, dan rekomendasi dalam dokumen ini bukan merupakan jaminan dalam bentuk apa pun, tersurat maupun tersirat. Informasi dalam dokumen ini dapat berubah tanpa pemberitahuan. Untuk mendapatkan versi terbaru, hubungi pusat layanan internasional SANGFOR Technologies Inc.