



SANGFOR



IAM

Panduan Konfigurasi Otentikasi Webservice SMS

Versi 12.0.18



Perubahan Catatan

Tanggal	Deskripsi Perubahan
Des 2, 2019	Rilis dokument Versi 12.0.18.

Daftar Isi

Bab 1 Syarat Konten.....	1
1 Skenario Aplikasi.....	1
2 Deskripsi yang Diperlukan.....	1
3 Panduan Konfigurasi.....	1
4 Konfigurasi dan Tangkapan Layar.....	2
5 Pengenalan Konfigurasi HTTP GET or HTTP POST.....	3
6 Tindak Pencegahan.....	4

Bab 1 Syarat Konten

Mulai dari versi IAM 4.6 sudah mendukung otentikasi SMS, untuk cara pengiriman SMS sudah ada modem SMS, SMS gateway dan web service. Panduan ini lebih lanjut tentang panduan konfigurasi Autentikasi SMS Layanan Web.

Teori otentikasi web service SMS adalah melewati beberapa parameter melalui URL, web service SMS gateway akan mengirimkan SMS sesuai dengan parameter yang diterima.

Saat mengkonfigurasi Layanan Web, diperlukan untuk menggunakan dokumen wsdl (HTTP GET dan HTTP Post tidak diperlukan). Dokumen wsdl adalah panduan untuk menjelaskan antarmuka layanan web, termasuk gateway layanan web untuk mengirim SMS dan menerima pesan SMS xml. Itu juga dapat menggunakan file wsdl untuk membentuk template SMS, dan kami memisahkan dokumen dari XML kemudian perangkat mengirim SMS akan sesuai XML ini untuk meneruskan parameter ke URL.

1 Skenario Aplikasi

Tamu bank, ruangan meeting, pusat perbelanjaan, bandara, perusahaan, dan institusi perlu diautentikasi oleh pelanggan dengan nama asli, dan informasi identitas asli mereka harus disesuaikan dengan laporan penggunaan jaringan. Otentikasi SMS menggunakan nomor ponsel sebagai nama pengguna, yang dapat memenuhi persyaratan ini. Untuk tamu bank dan pusat perbelanjaan, nomor telepon seluler pelanggan juga merupakan sumber pemasaran penting yang dapat diambil untuk mendukung promosi produk selanjutnya.

2 Deskripsi yang Diperlukan

Pelanggan menggunakan portal web service dan IAM yang terintegrasi menggabungkan dan melakukan otentikasi, pada kondisi normal pelanggan akan memberikan dokumen antarmuka web service.

3 Panduan Konfigurasi

Dari panduan yang diberikan oleh pelanggan, format URL Antarmuka Layanan Web adalah:

http: // IP / layanan / cmcc_mas_wbs

dan ikuti file API layanan web pelanggan, perlu konfirmasi SOAP (SOAP1.1 atau SOAP 1.2) dan jenis permintaan (POST atau GET), dapat menggunakan konfigurasi berikut:

Add SMS Gateway

☒ Enable

Name: SMS

Type: HTTP

☒ Add country code to mobile phone number

Country Code: 60

URL: http://192.168.200.68/services/cmcc_mas_w

Encoding: UTF-8

SOAP Version: SOAP1.1

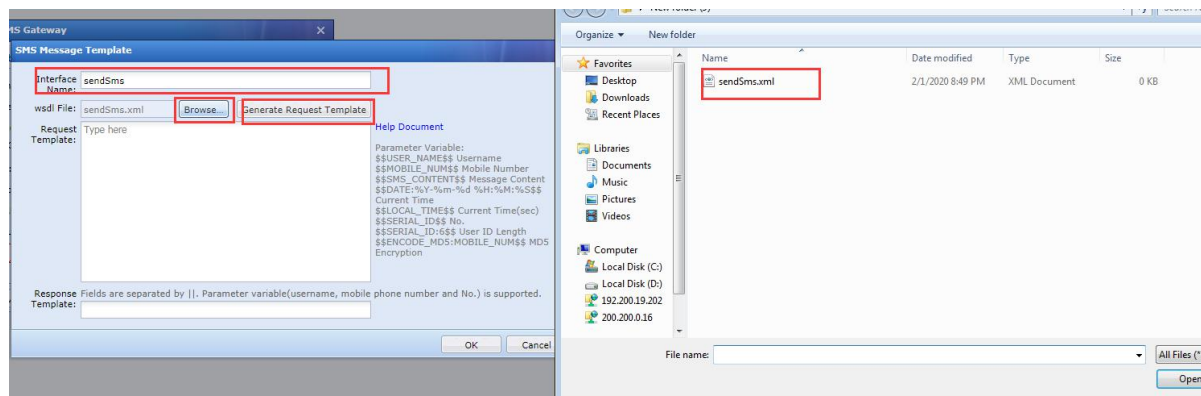
Request Type: POST

URL Template: SMS Message Template

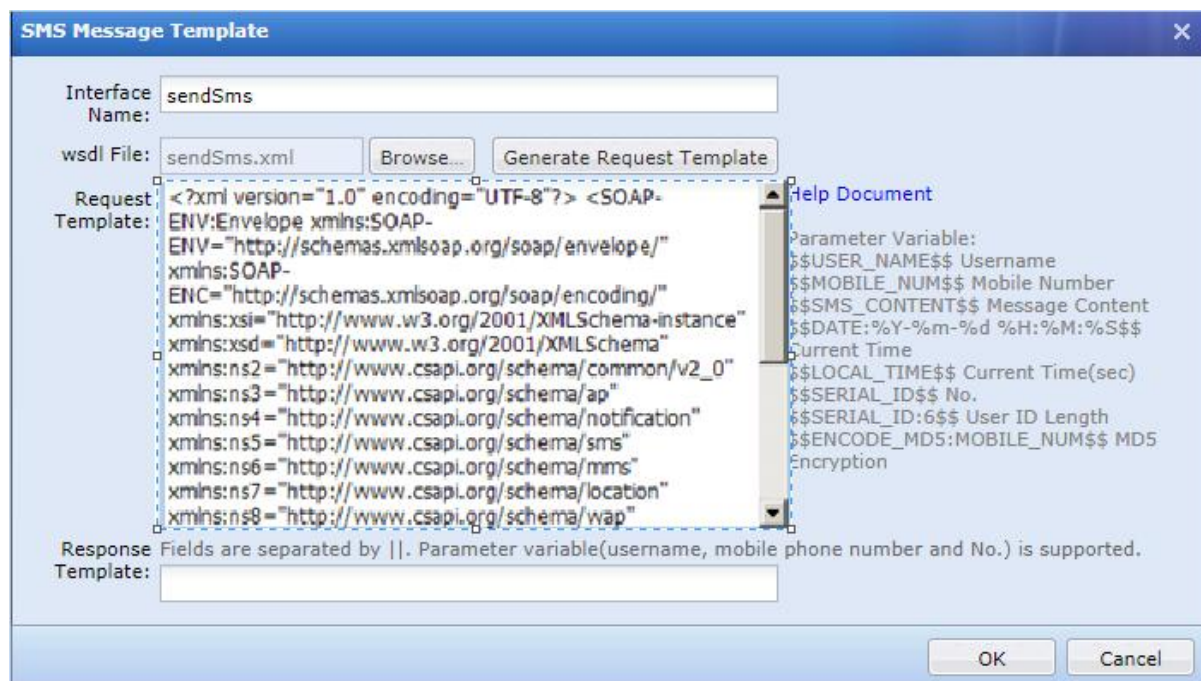
Test Validity Commit Cancel

4 Konfigurasi dan Tangkapan Layar

Melalui file `http://IP/services/cmcc_mas_wbs?wsdl`, (secara umum, URL API layanan web perlu menambahkan "? Wsdl" untuk mendapatkan dokumen wsdl), jenis formulir web ini, dapat diekspor sebagai html, kita perlu mengimpor file wsdl ke perangkat dengan file API yang disediakan oleh pelanggan dan mengirim sendSMS (Nama antarmuka ini sangat penting, jika tidak tidak dapat mengirimkan sebagai template, platform SMS yang berbeda, tergantung pada wsdl), nama sendSms masukkan Namanya, jika template permintaan customer tidak memiliki persyaratan, masukkan saja 200 atau kosongkan.



Setelah di klik untuk generate request template maka akan terbentuk pesan seperti di bawah ini



Ikuti dokumen Antarmuka layanan Web yang disediakan oleh pelanggan, tambahkan parameter kita, edit parameter berbeda, dan ubah parameter statis di template ke variabel parameter perangkat kita

```

<?xml version="1.0" encoding="UTF-8"?> <SOAP-ENV:Envelope
xmlns:SOAP-ENV="http://schemas.xmlsoap.org/soap/envelope/"
xmlns:SOAP-ENC="http://schemas.xmlsoap.org/soap/encoding/"
xmlns:xsi="http://www.w3.org/2001/XMLSchema-instance"
xmlns:xsd="http://www.w3.org/2001/XMLSchema"
xmlns:ns2="http://www.csapi.org/schema/common/v2_0"
xmlns:ns3="http://www.csapi.org/schema/ap"
xmlns:ns4="http://www.csapi.org/schema/notification"
xmlns:ns5="http://www.csapi.org/schema/sms" xmlns:ns6="http://www.csapi.org/schema/mms"
xmlns:ns7="http://www.csapi.org/schema/location"
xmlns:ns8="http://www.csapi.org/schema/wap" xmlns:ns1="http://www.csapi.org/service"
xmlns:ns9="http://www.csapi.org/schema/usssd"> <SOAP-ENV:Body> <ns5:sendSmsRequest>
<ApplicationID>SendMsg</ApplicationID>
<DestinationAddress>tel:$MOBILE_NUM$</DestinationAddress>
<ExtendCode>22</ExtendCode> <Message>$SMS_CONTENT$</Message>
<MessageFormat>GB2312</MessageFormat> <SendMethod>Long</SendMethod>
<DeliveryResultRequest>false</DeliveryResultRequest> </ns5:sendSmsRequest>
</SOAP-ENV:Body> </SOAP-ENV:Envelope>

```

Dari sini,

ApplicationID adalah ID aplikasi atau ID plug-in yang dikonfigurasi pada gateway SMS MAS (perlu masuk ke gateway SMS untuk melihat)

ExtendCode mengacu pada nomor ekstensi internal yang diisi oleh aplikasi, yang ditampilkan setelah ID aplikasi atau ID plug-in. Ini membutuhkan komunikasi dengan pihak ketiga untuk mengonfirmasi apakah parameter ini diaktifkan.

Parameter **DestinationAddress** dan **Pesan** dapat dimodifikasi sesuai dengan parameter di sebelah kanan konfigurasi template SMS. **MessageFormat** mengacu pada jenis pengkodean pesan, umumnya ASCII, dalam hal ini GB2312 (Anda dapat berkonsultasi dengan pihak ketiga). **SendMethod** mengacu pada opsi pengiriman pesan, biasanya Normal, dalam hal ini Long (Anda dapat berkonsultasi dengan pihak ketiga).

Klik tes, jika Anda dapat menerima pesan teks, Anda sudah selesai. Jika tidak, Anda perlu memeriksa apakah parameter sudah benar, dan Anda perlu berkomunikasi dengan parameter vendor SMS pihak ketiga)

5 Pengenalan Konfigurasi HTTP GET or HTTP POST

Catatan: Setiap pabrikan mungkin berbeda, tetapi semuanya serupa)

<http://GATEWAY.IEMS.NET.CN/GsmsHttp?username=10005:jifudf&password=3319jf&to=18802596250&content=>

Among them:

<http://GATEWAY.IEMS.NET.CN/GsmsHttp?> Site for texting

10005: jifudf is the username

3319jf is the password

18802596250 Mobile number for receiving text messages

Testing123

- Masukkan informasi berikut di Internet Explorer pada komputer dengan akses Internet
<http://219.xxx.59.101/GsmsHttp?username=10002:sun-cy&password=888&to=150xxxx4393> (
 Catatan ini adalah nomor ponsel note) &content=hello (ini adalah isi pesan teks)
 Halaman web meminta agar pesan teks berhasil dikirim dan mengkonfirmasi apakah ponsel dapat menerima pesan teks tersebut. Jika operasi berikut dapat dilakukan:
- Pengaturan parameter konfigurasi

Catatan: Alamat URL biasanya memotong bagian URL sebelumnya untuk mengirim pesan singkat "?", Dan jenis pengkodean dan permintaan diisi sesuai dengan situasi sebenarnya.

3. Konfigurasi Template SMS

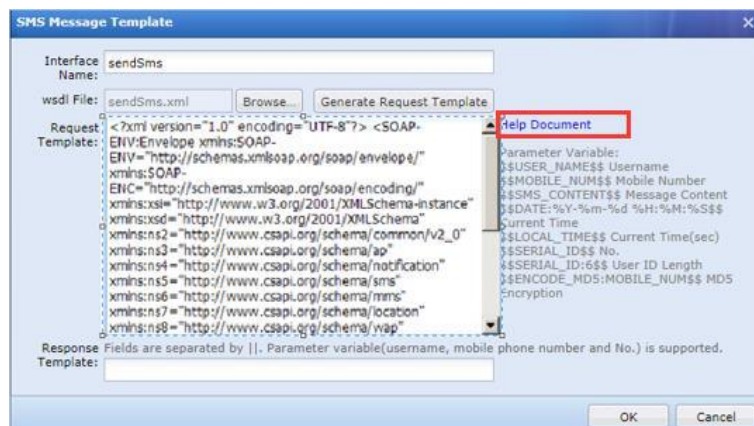
Klik "Configuration Template SMS", tambahkan paruh kedua URL ke dalamnya dan ganti nomor ponsel dan konten SMS dengan parameter di sebelah kanan kami.

Catatan: Nama antarmuka dapat disimpan tanpa mengisinya.

4. Pada tahap ini, konfigurasi telah selesai, dan pengujian berhasil.

6 Tindak Pencegahan

1. Modul pengiriman harus memilih "Send through the device's built-in SMS module".
2. Sebelum konfigurasi, komunikasikan dengan pelanggan untuk mengirimkan parameter pesan singkat dengan jelas, dan dapatkan file wsdl atau contoh pengiriman pesan singkat.
3. Untuk pengaturan variabel parameter, lihat informasi "View Help" di konsol perangkat, seperti yang ditunjukkan di bawah ini:





Hak cipta (c) Sangfor Technologies Inc. Hak cipta dilindungi oleh undang-undang. Dilarang menyebarkan atau memproduksi ulang sebagian dari atau seluruh dokumen ini tanpa persetujuan tertulis dari Sangfor Technologies Inc. SANGFOR adalah merek dagang dari Sangfor Technologies Inc. Semua merek dagang dan nama dagang lain yang disebutkan dalam dokumen ini adalah milik dari pemegangnya masing-masing.

Segala upaya telah dilakukan dalam mempersiapkan dokumen ini untuk memastikan keakuratan konten, namun semua pernyataan, informasi, dan rekomendasi dalam dokumen ini bukan merupakan jaminan dalam bentuk apa pun, tersurat maupun tersirat. Informasi dalam dokumen ini dapat berubah tanpa pemberitahuan. Untuk mendapatkan versi terbaru, hubungi pusat layanan internasional SANGFOR Technologies Inc.