

Konfigurasi SNMP pada Sangfor NGAF agar terbaca secara realtime di Prtg-Admin

***Product:NGAF**

***Version:8.0.47**

***1. Pengantar**

1.1 Skenario

Pada tulisan kali ini kami akan menjelaskan bagaimana cara menggunakan protokol SNMP untuk memonitor perangkat Sangfor NGAF. Adapun service yang akan dimonitor adalah penggunaan resource CPU, ketersediaan memory, dan traffic interface (eth2). Hal tersebut sangat dibutuhkan bagi seorang network engineer karena sangat praktis, efektif & efisien. Kapanpun dan dimanapun dapat melakukan pemantauan kondisi firewall di perusahaan dengan smartphone yang dimiliki.

Hasil pengujian didapatkan pengaturan snmp di sangfor NGAF kemudian ditampilkan dengan Prtg admin hasil monitor perangkat NGAF yaitu kondisi CPU, memory dan trafik dalam sebuah interface kondisi realtime.

1.2 Persyaratan

1. Pengguna memiliki perangkat Firewall NGAF
2. Memiliki 1 PC untuk server prtg-admin

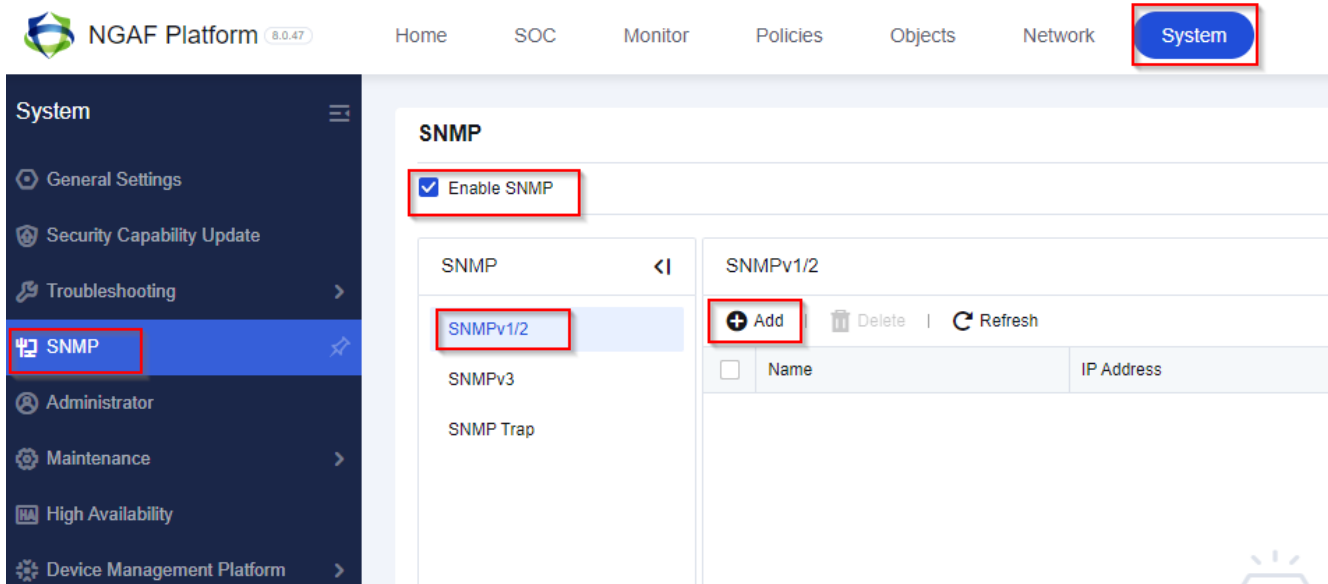
***2. Panduan Konfigurasi**

2.1. Aktivasi snmp

Langkah penting untuk dapat melakukan monitoring terhadap service di sangfor yaitu mengaktifkan SNMP protocol. Pengaturan default sangfor untuk snmp biasanya dinonaktifkan. Sehingga kita harus mengaktifkan terlebih dahulu. Kemudian menambahkan snmp community beserta alamat server prtg-admin.

Langkah-langkahnya dapat anda simak berikut ini:

1. Klik menu **System → SNMP**
2. Klik centang **enable snmp**
3. Pilih **SNMPv1/2**
4. Tekan tombol **Add**



5. Akan muncul dialog SNMPv1/2, isikan
- Name** : PRTG-admin
- Type** : IP address
- IP address** : 192.168.0.100 (contoh ip server prtg).
- Community** : local_network

SNMPv1/2

Name: PRTG-admin

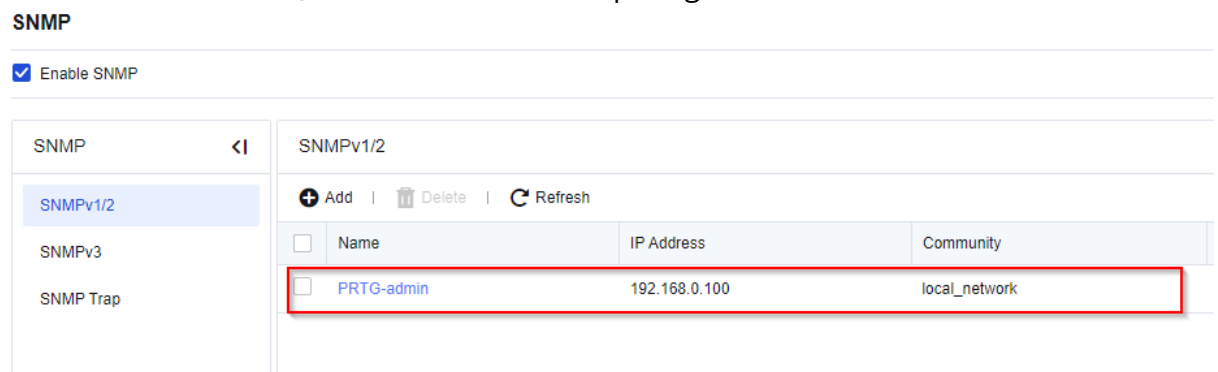
Type: IP address

IP Address: 192.168.0.100

Community: local_network

Save Cancel

6. Tekan tombol **Save**, maka akan muncul seperti gambar berikut ini.



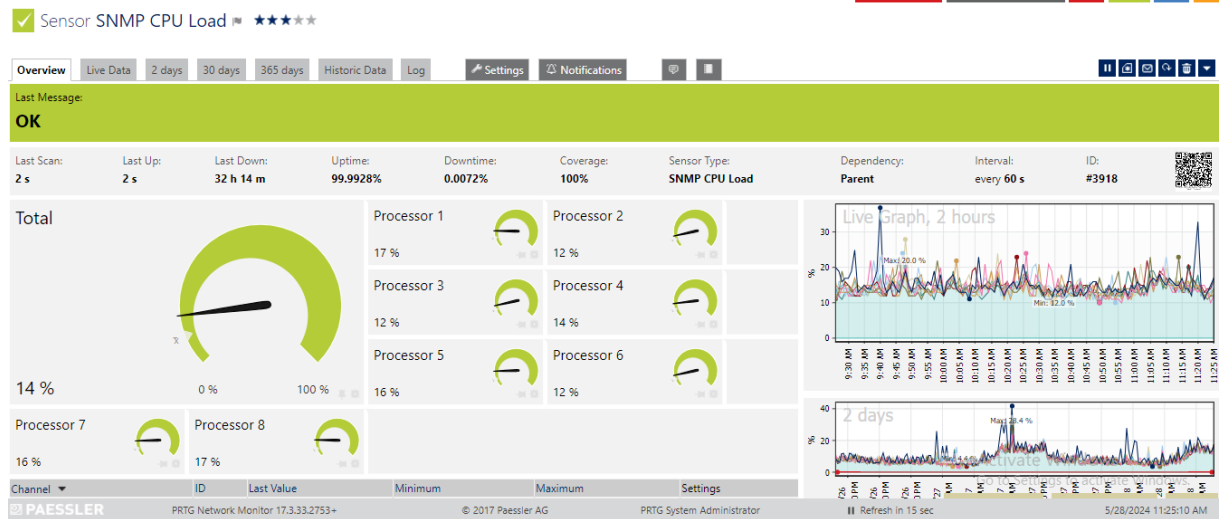
Dari sini sangfor telah selesai dikonfigurasi, dan anda bisa menggunakan snmp sangfor tersebut kedalam server monitor prtg-admin.

2.2. Ujicoba

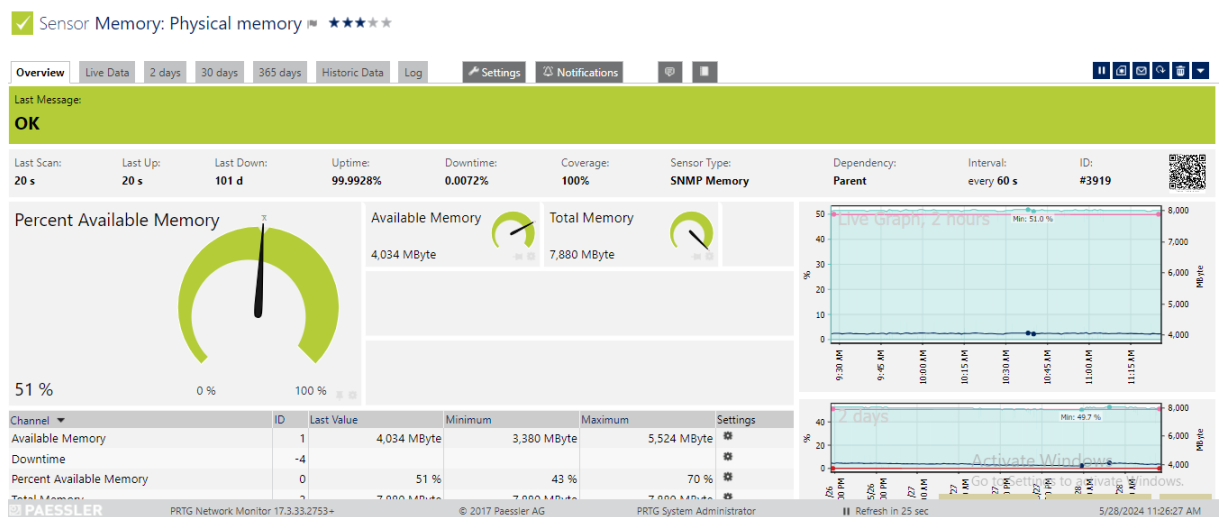
Dari hasil pengujian di software monitor prtg-admin didapatkan sebagai berikut dibawah

ini:

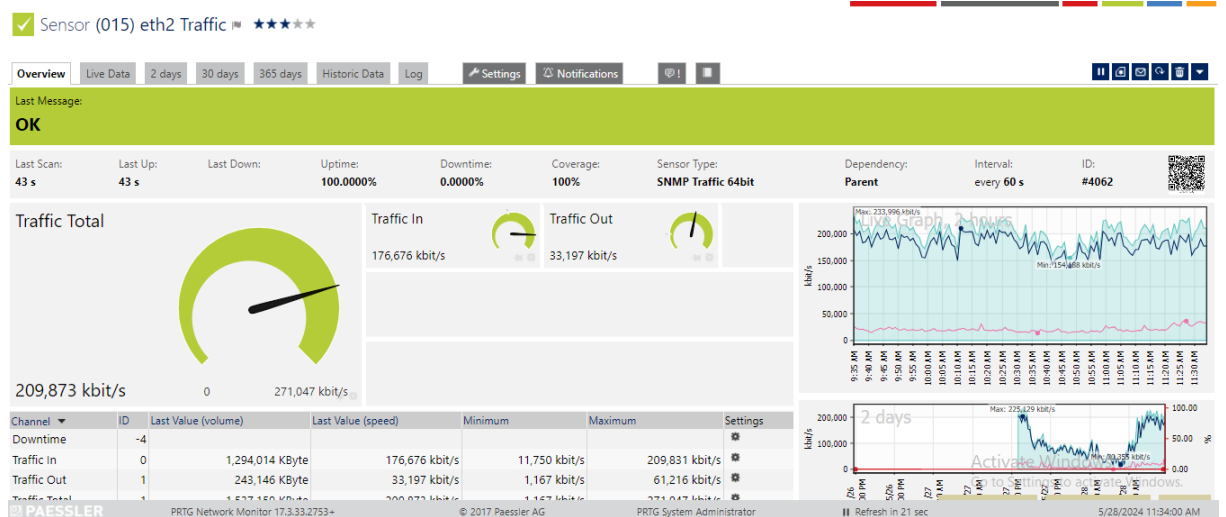
- a. CPU yang digunakan pada sangfor NGAF
CPU yang digunakan pada perangkat sangfor NGAF terlihat sebesar 14%



- b. Penggunaan memori dari sangfor NGAF
Penggunaan memori dari perangkat sangfor NGAF terlihat sebesar 51%



- c. Traffic dari interface **eth2** sangfor NGAF
Traffic data yang lewat dalam interface **eth2** terlihat sebesar 209.87 kbit/s



***3. Pencegahan**

1. Untuk menghindari kegagalan dalam pembacaan data, pastikan konfigurasi IP dan community sudah benar